

**UCHWAŁA NR /2025
RADY MIEJSKIEJ WŁADYSŁAWOWA
z dnia**

w sprawie wprowadzenia Strefy Płatnego Parkowania oraz wysokości i sposobu pobierania opłat za parkowanie pojazdów samochodowych na terenie Gminy Władysławowo

Na podstawie art. 18 ust. 2 pkt 8 oraz art. 40 ustawy z dnia 8 marca 1990r. o samorządzie gminnym (t.j. Dz. U z 2024 roku poz. 1465 ze zm.), art. 13 ust. 1 pkt 1), art. 13b ust. 3, 4 i 5, art. 13f ust. 1 i 2 ustawy z dnia 21 marca 1985 r. o drogach publicznych (t.j. Dz. U. z 2024 r. poz. 320 ze zm.) **Rada Miejska Władysławowa** uchwala, co następuje:

§ 1.

1. Ustala się na terenie Gminy Władysławowo Strefę Płatnego Parkowania w obrębie następujących dróg publicznych:

1.1. w miejscowości Władysławowo:

- a) ul. Hryniewieckiego
- b) ul. Kolejowa
- c) ul. Sportowa
- d) ul. Spokojna (odcinek od Alei Gwiazd Sportu do ul. Sportowej)
- e) ul. Towarowa
- f) ul. Torowa
- g) ul. Morska
- h) ul. Parkowa
- i) ul. Ks. Merkleina (parking zlokalizowany na dz. nr 159/4, obręb 0003 Władysławowo)
- j) ul. Brzozowa
- k) ul. Portowa

1.2. w miejscowości Jastrzębia Góra:

- a) ul. Pucka
- b) ul. Słowackiego
- c) ul. Droga Rybacka
- d) ul. Rozewska
- e) ul. Piastowska
- f) ul. Kaszubska
- g) ul. Uzdrowska
- h) ul. Klonowa

1.3. w miejscowości Karwia:

- a) ul. Wojska Polskiego

1.4. w miejscowości Chałupy:

- a) ul. Sztormowa
- b) ul. Bosmańska

2. Lokalizację dróg publicznych objętych Strefą Płatnego Parkowania wskazano na planie graficznym, stanowiącym załącznik nr 1 do niniejszej uchwały.

§ 2.

Strefę płatnego parkowania, o której mowa w § 1 wprowadza się w terminie:

a) Opłatę **caloroczną** w lokalizacjach:

- ul. Hryniewieckiego we Władysławowie na działkach nr 188/5, 341/1, 341/10 oraz części działki nr 330/57 (obwód Władysławowo 0003) – od „małej bramy Szkuner”; do skrzyżowania z ulicą Kolejową (ciąg parkingu według niebieskiego oznaczenia na mapie)
- ul. Kaszubskiej w Jastrzębiej Górze;

b) Corocznie w terminie **od 1 maja do 31 października** w lokalizacjach:

- ul. Hryniewieckiego we Władysławowie na części działki nr 330/57 (obwód Władysławowo 0003) – od skrzyżowania z ulicą Portową do „małej bramy Szkunera” (ciąg parkingu według czerwonego oznaczenia na mapie);

- ul. Towarowej we Władysławowie na działkach nr 192/1, 193/1 (obręb Władysławowo 0003),
- c) Corocznie w terminie **od 15 czerwca do 31 sierpnia** w lokalizacjach:
- W miejscowości Władysławowo:
 - ul. Kolejowa
 - ul. Sportowa
 - ul. Spokojna (odcinek od Alei Gwiazd Sportu do ul. Sportowej)
 - ul. Towarowa (parking naprzeciwko budynku Poczty Polskiej tj. teren części działek nr 469/8 i 345/4 w obrębie Władysławowo 0004)
 - ul. Torowa
 - ul. Morska
 - ul. Parkowa
 - ul. Ks. Merkleina (parking zlokalizowany na dz. nr 159/4, obręb 0003 Władysławowo)
 - ul. Brzozowa
 - ul. Portowa
 - W miejscowości Jastrzębia Góra:
 - ul. Pucka
 - ul. Słowackiego
 - ul. Droga Rybacka
 - ul. Rozewska
 - ul. Piastowska
 - ul. Uzdrowska
 - ul. Klonowa
 - W miejscowości Karwia:
 - ul. Wojska Polskiego
 - W miejscowości Chałupy:
 - ul. Sztormowa
 - ul. Bosmańska

§ 3.

1. Wprowadza się opłaty jednorazowe za parkowanie pojazdów samochodowych w Strefie Płatnego Parkowania, określonych w § 1 ust. 1. w następujących wysokościach:
 - 1.1. za parkowanie do 30 minut 3,00 zł
 - 1.2. opłata za godzinę parkowania 6,00 zł
 - 1.3. opłata za drugą godzinę parkowania 7,00 zł
 - 1.4. opłata za trzecią godzinę parkowania 8,00 zł
 - 1.5. za parkowanie w kolejnych godzinach (opłata za każdą rozpoczętą godzinę) 6,00 zł
2. Opłaty za czas postoju uiszczą się poprzez samoobsługowy system biletów parkingowych (automaty parkingowe):
 - 2.1. monetami – opłaty naliczane są w sposób liniowy po wniesieniu opłaty minimalnej w wysokości 3,00 zł za pierwsze 30 minut parkowania,
 - 2.2. za pośrednictwem telefonu komórkowego - opłaty naliczane są za rzeczywisty czas parkowania
 - 2.3. za pomocą karty płatniczej – w wybranych lokalizacjach,
3. Opłat, o których mowa w ust. 1 nie pobiera się od:
 - 3.1. pojazdów instytucji i służb wymienionych w art. 13 ust. 3, ust. 3a ustawy z dnia 21 marca 1985 r. o drogach publicznych (t.j. Dz. U. z 2024 r. poz. 320 ze zm.);
 - 3.2. oznakowanych pojazdów Straży Miejskiej we Władysławowie;
 - 3.3. kierujących oznakowanymi pojazdami służb komunalnych (pogotowia gazowego, energetycznego, ciepłowniczego, wodno–kanalizacyjnego) podczas usuwania awarii,
 - 3.4. osób niepełnosprawnych mających trudności w poruszaniu się, kierujących pojazdami samochodowymi lub kierujących pojazdem przewożącym osobę niepełnosprawną mającą trudność w poruszaniu się oraz placówki zajmującej się opieką, rehabilitacją lub edukacją osób niepełnosprawnych mających znacznie ograniczone możliwości samodzielnego

poruszania się, parkujących na zastrzeżonych stanowiskach postojowych oznakowanych znakiem P-24 „miejsce dla osoby niepełnosprawnej” oraz znakiem D-18a „parking miejsce zastrzeżone” z tabliczką T-29 - informującą o miejscach dla pojazdów przewożących lub kierowanych przez osoby niepełnosprawne, mające trudności w poruszaniu się, posiadających kartę parkingową;

- 3.5. mieszkańców Gminy Władysławowo korzystających z pojazdów samochodowych hybrydowych tj. o napędzie spalinowo elektrycznym, w którym energia elektryczna jest akumulowana przez podłączenie do zewnętrznego źródła zasilania; (Ustawa z dnia 11 stycznia 2018 r. o elektromobilności i paliwach alternatywnych, Dz. U. 2024, poz. 1289), posiadających „kartę pojazdu hybrydowego”, wydaną na zasadach określonych w załączniku nr 3 do niniejszej uchwały.
- 3.6. pojazdów pracowników, jednostek organizacyjnych oraz pomocniczych Urzędu Miejskiego we Władysławowie do wykonywania czynności służbowych na terenie Gminy Władysławowo na podstawie wydanej karty pojazdu, której wzór stanowi załącznik nr 5.
- 3.7. pojazdów ratowników Morskiej Służby Poszukiwania i Ratownictwa (Służba SAR) na podstawie wydanej karty pojazdu, której wzór stanowi załącznik nr 6.

4. Przepis, określony w ust. 3 pkt 3.4 stosuje się odpowiednio w stosunku do kierujących pojazdami zaopatrzonymi w kartę parkingową wydaną za granicą.

5. Wzory kart parkingowych określa § 1 pkt 1 i 2 Rozporządzenie Ministra Pracy i Polityki Społecznej w sprawie wzoru oraz trybu wydawania i zwrotu kart parkingowych (t.j. Dz. U. z 2022r., poz. 1611).

§ 4.

1. Za nieuiszczenie opłaty za parkowanie, jak również w przypadku uiszczenia opłaty niższej, niż to wynika z rzeczywistego okresu parkowania, pobiera się opłatę dodatkową w wysokości **300,00 zł**.

2. W przypadku gdy postój pojazdu po upływie czasu, za który opłatę uiszczono, nie przekroczy 5 minut, możliwe jest uiszczenie dopłaty w kwocie odpowiadającej ilości czasu przekroczonego poprzez uiszczenie opłaty (wykup biletu) za dalszy planowany czas parkowania, liczony od chwili, w której czas ten został przekroczony.

3. W przypadku wniesienia opłaty dodatkowej decyduje data wpływu środków, w ciągu 3 dni roboczych, liczonych od dnia następnego po wystawieniu zawiadomienia o opłacie dodatkowej, opłata ulega pomniejszeniu do wysokości **150,00 zł**.

4. Kierowca parkujący pojazd w strefie płatnego parkowania ponosi odpowiedzialność za brak umieszczenia biletu parkingowego w pojeździe w miejscu widocznym dla upoważnionego kontrolera.

5. Wniesienie opłaty nie powoduje powstania roszczenia o udostępnienie miejsca parkingowego.

§ 5.

Burmistrz Władysławowa, w drodze zarządzenia, może czasowo zawiesić obowiązywanie strefy płatnego parkowania na określonym obszarze gminy w związku z organizacją wydarzeń o szczególnym znaczeniu społecznym, kulturalnym, sportowym lub innym, mających wpływ na interes publiczny.

§ 6.

Zasady funkcjonowania Strefy Płatnego Parkowania, przepisy porządkowe obowiązujące w Strefie i sposób pobierania opłat określa Regulamin Strefy Płatnego Parkowania, stanowi załącznik nr 2 do niniejszej uchwały.

§ 7.

Regulamin uzyskania i korzystania z „karty pojazdu hybrydowego” stanowi załącznik nr 3 do niniejszej uchwały.

§ 8.

Wzór wniosku oraz wzór karty pojazdu hybrydowego stanowi załącznik nr 4 do niniejszej uchwały.

§ 9.

Traci moc uchwała nr LXV/1075/2023 Rady Miejskiej Władysławowa z dnia 23 kwietnia 2023r. w sprawie wprowadzenia Strefy Płatnego Parkowania oraz wysokości i sposobu pobierania opłat za parkowanie pojazdów samochodowych na terenie Gminy Władysławowo.




§ 10.

Wykonanie uchwały powierza się Burmistrzowi Władysławowa.

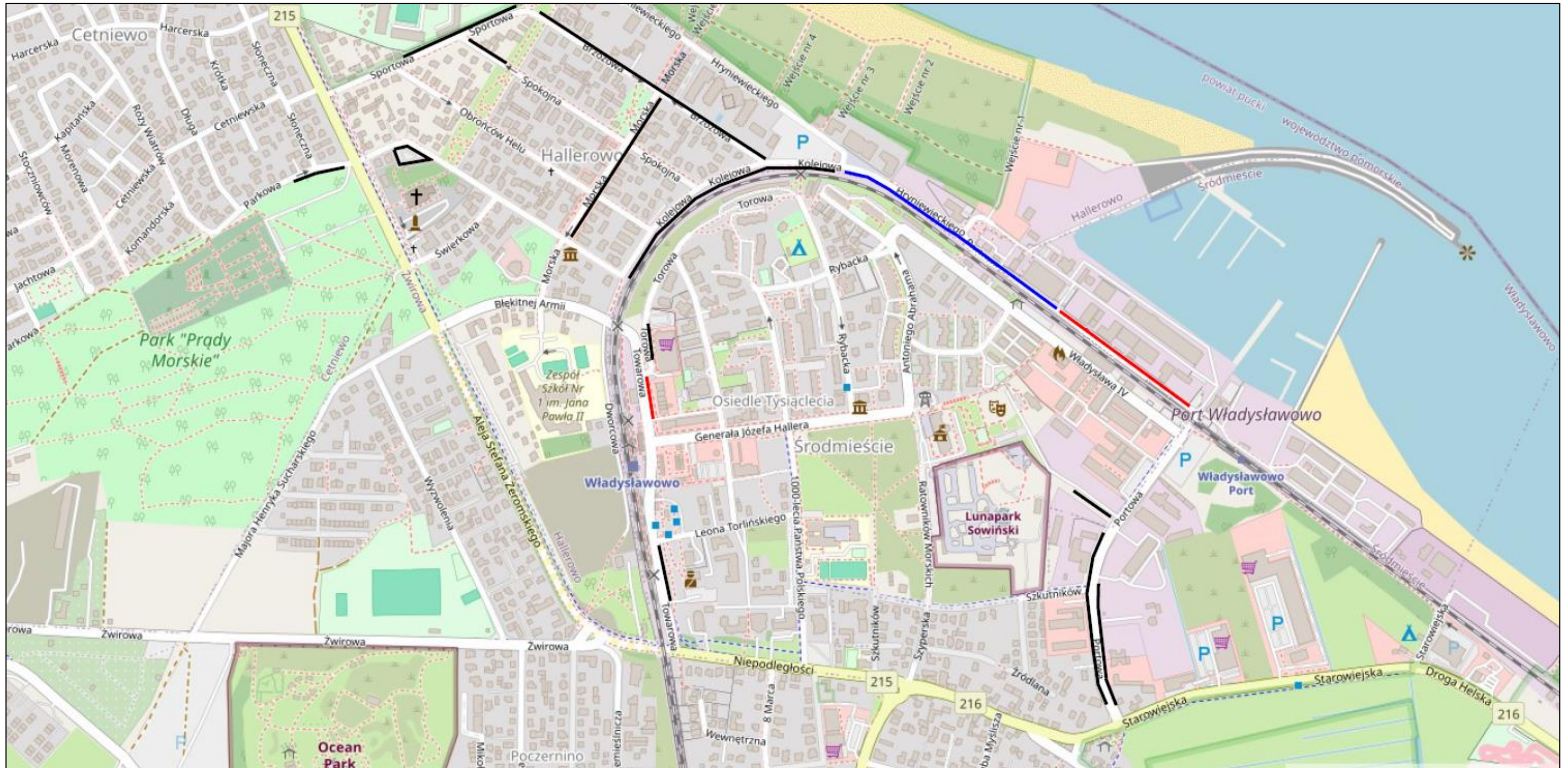
§ 11.

Uchwała wchodzi w życie po upływie 14 dni od ogłoszenia w Dzienniku Urzędowym Województwa Pomorskiego.

Przewodniczący Rady
Miejskiej
Adam Białas

- Legenda:**
-  Strefa objęta opłatą całoroczną
 -  Strefa objęta opłatą od 1 maja do 31 października
 -  Strefa objęta opłatą od 15 czerwca do 31 sierpnia

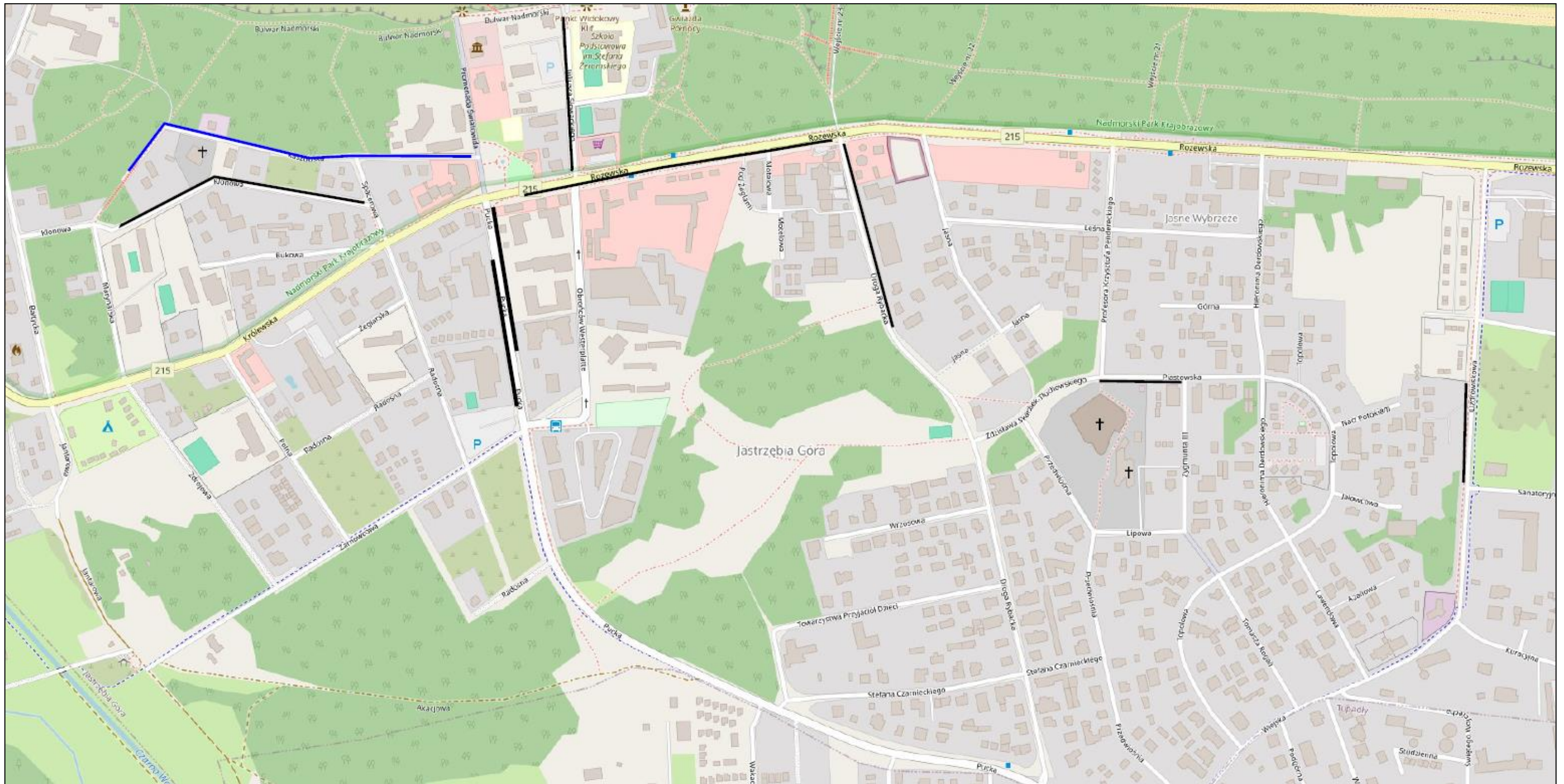
STREFA PŁATNEGO PARKOWANIA: WŁADYSŁAWOWO



Legenda:

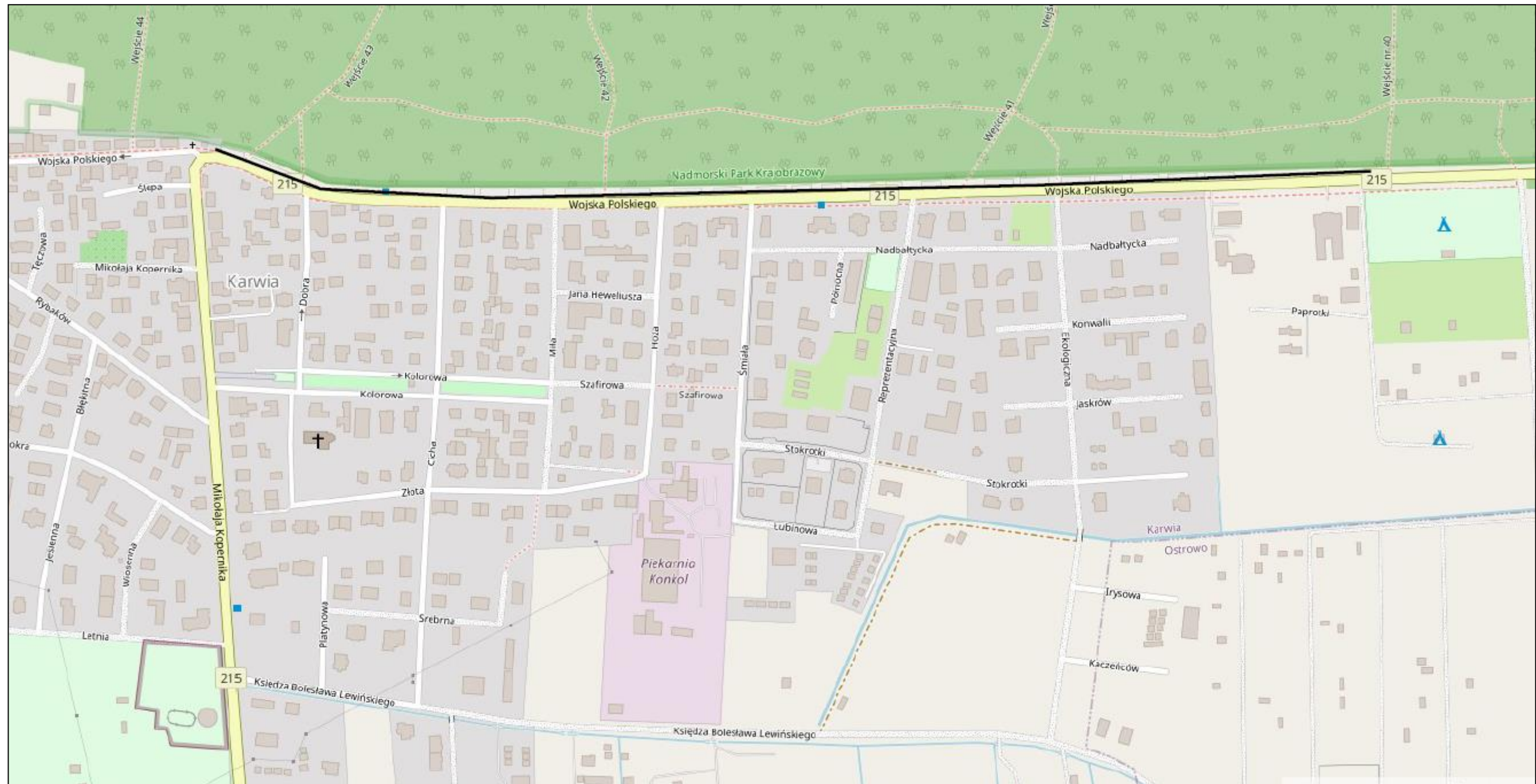
- Strefa objęta opłatą całoroczną
- Strefa objęta opłatą od 15 czerwca do 31 sierpnia

STREFA PŁATNEGO PARKOWANIA: JASTRZĘBIA GÓRA



Legenda:

- Strefa objęta opłatą od 15 czerwca do 31 sierpnia

STREFA PŁATNEGO PARKOWANIA: KARWIA

Legenda:

— Strefa objęta opłatą od 15 czerwca do 31 sierpnia

STREFA PŁATNEGO PARKOWANIA: CHAŁUPY



Załącznik nr 2 do Uchwały Nr/2025
Rady Miejskiej Władysławowa z dnia
.....2025r.

REGULAMIN STREFY PŁATNEGO PARKOWANIA NA TERENIE GMINY WŁADYSŁAWOWO

Niniejszy regulamin określa zasady funkcjonowania Strefy Płatnego Parkowania na terenie Gminy Władysławowo.

1. Użyte w regulaminie określenia oznaczają:
 - a. **SPP** - Strefa Płatnego Parkowania, o której mowa w niniejszej uchwale.
 - b. **Pojazd** - to pojazd samochodowy, określany według ustawy prawo o ruchu drogowym jako pojazd silnikowy, którego konstrukcja umożliwia jazdę z prędkością przekraczającą 25 km/h,
 - c. **Pojazd hybrydowy** (PHEV - Plug-In Hybrid Electric Vehicles) - pojazd samochodowy, w którym energia do napędu może być pobierana z dwu lub kilku rodzajów pokładowych źródeł energii przy czym co najmniej jeden ze strumieni energii między zasobnikiem energii, a kołami pojazdu jest nie odwracalny i jeden jest odwracalny. Najczęściej pojazdy hybrydowe wyposażone są w silniki spalinowy i elektryczny (maszyna elektryczna umożliwiająca przekształcenie energii mechanicznej na elektryczną w trakcie hamowania pojazdu).
 - d. **Przyczepa** - pojazd bez silnika, przystosowany do łączenia go z innym pojazdem.
 - e. **Zarządzający SPP** – biuro obsługi strefy płatnego parkowania (funkcjonujące w okresie od 15 czerwca do 31 sierpnia) oraz Urząd Miejski we Władysławowie (w okresie od 01 września do 14 czerwca).
 - f. **Kontroler SPP** - pracownik Zarządzającego SPP, posiadający upoważnienie do kontroli uiszczenia opłat za parkowanie i wystawiania wezwań do uiszczenia opłaty dodatkowej za brak wymaganej opłaty za parkowanie.
 - g. **Zarządca drogi** - zarządcą dróg gminnych na terenie Gminy Władysławowo jest Burmistrz Władysławowa, natomiast dróg wojewódzkich (DW 215 i 216) - Zarząd Dróg Wojewódzkich w Gdańsku.
 - h. **Parkometr** - urządzenie kasujące - rejestrujące, wydające za opłatą bilet parkingowy.
 - i. **Bilet parkingowy** – wydruk z parkometru, stanowiący dowód wniesienia opłaty za parkowanie pojazdu w SPP, stwierdzający czas, za jaki opłacono parkowanie pojazdu.
 - j. **Karta parkingowa** - dokument uprawniający osobę niepełnosprawną o obniżonej sprawności ruchowej kierującą pojazdem samochodowym, jak również kierującego pojazdem przewożącym osobę o obniżonej sprawności ruchowej do bezpłatnego parkowania na miejscach wyznaczonych w SPP, wydany na podstawie ustawy z dnia 20 czerwca 1997 r. Prawo o ruchu drogowym (t.j. Dz. U. z 2021 r. poz. 450 ze zm.). Wzory kart parkingowych określa § 1 pkt 1 i 2 Rozporządzenie Ministra Pracy i Polityki Społecznej w sprawie wzoru oraz trybu wydawania i zwrotu kart parkingowych (t.j. Dz. U. z 2016 r., poz. 1438).
 - k. **Karta pojazdu hybrydowego** – dokument pojazdu samochodowego posiadającego elektryczny układ napędowy tj. hybrydowego (PHEV) o numerze rejestracyjnym określonym na dokumencie, uprawniający mieszkańców Gminy Władysławowo korzystających z w/w pojazdu, do bezpłatnego parkowania w SPP (przez całą dobę przez wszystkie dni robocze). Karta wydawana jest na czas określony – nie dłuższy niż 12 miesięcy, na wniosek mieszkańca Gminy Władysławowo, który jest właścicielem/ użytkownikiem w/w pojazdu.
 - l. **Wezwanie** - dokument wystawiony przez kontrolera SPP wzywający do uiszczenia opłaty dodatkowej za stwierdzony postój bez wniesienia wymaganej opłaty, postój ponad czas określony na bilecie parkingowym oraz brak udokumentowania prawa do zwolnienia z opłaty.
 - m. **Oplata dodatkowa** - opłata za nie uiszczenie opłaty za parkowanie, określona w cenniku.

Rozdział I

Postanowienia ogólne, przepisy porządkowe

1. Parkujący w obszarze SPP zobowiązani są do uiszczania opłaty za parkowanie.
2. Wjazdy do SPP oznakowane są znakiem D-44 „strefa parkowania”.
3. Wyjazdy ze strefy oznakowane są znakami D-45 „koniec strefy parkowania”.
4. Znak D-44 oznacza wjazd do strefy, w której za postój pojazdu pobierana jest opłata. W strefie tej zabroniony jest postój pojazdu bez wniesienia opłaty, za wyjątkiem postoju pojazdów i osób, określonych w par. 3 ust. 3 uchwały, dla których ustalona została zerowa stawka opłaty.
5. Parking w SPP jest parkingiem płatnym, ogólnodostępnym, niestrzeżonym dla pojazdów samochodowych.
6. Zakazuje się parkowania w SPP pojazdów z przyczepami lub parkowania samych przyczep.
7. Zakazuje się zajmowania przy parkowaniu więcej niż jednego miejsca parkingowego.
8. Zakazuje się prowadzenia sprzedaży lub świadczenia usług na wyznaczonych w strefie płatnego parkowania miejscach postojowych.
9. Kto narusza zakaz określony w rozdziale I pkt. 8 niniejszego regulaminu podlega karze grzywny, wymierzonej zgodnie z art. 54 ustawy z dnia 20 maja 1971 roku Kodeks wykroczeń (t.j. Dz. U. 2023 poz. 2119 ze zm.).
10. Orzekanie w sprawach o czyn wymieniony w rozdziale I pkt. 6, 7, 8 następuje na podstawie ustawy z dnia 24 sierpnia 2001 roku Kodeks postępowania w sprawach o wykroczenia (t.j. Dz. U. 2024 poz. 977 ze zm.).

Rozdział II

Realizacja opłat w SPP

1. Opłaty za parkowanie pobiera się w wyznaczonych, ogólnodostępnych miejscach postojowych w dni robocze od poniedziałku do piątku w godz. 9⁰⁰ - 20⁰⁰ za wyjątkiem SPP na ul. Towarowej od 1 września do 14 czerwca, gdzie opłaty pobiera się w godz. 9:00 – 17:00.
2. W soboty, niedziele i dni świąteczne opłat za parkowanie nie pobiera się.
3. Opłaty za parkowanie pojazdów w SPP należy uiszczać poprzez zakup biletu w systemie samoobsługowym w parkometrze, za pomocą aplikacji w telefonie komórkowym.
4. Uiszczenie opłaty poprzez zakup biletu parkingowego w parkometrze powinno nastąpić niezwłocznie po zaparkowaniu pojazdu w SPP na cały przewidywany czas postoju z góry.
5. W przypadku stwierdzenia niesprawności parkometru kierowca powinien wykupić bilet parkingowy w innym/ najbliższym parkometrze, którego właścicielem jest Zarządzający SPP.
6. Kierowca parkujący pojazd w strefie płatnego parkowania ponosi odpowiedzialność za brak umieszczenia biletu parkingowego w pojeździe w miejscu widocznym dla upoważnionego kontrolera.
7. Wniesienie opłaty nie powoduje powstania roszczenia o udostępnienie miejsca parkingowego.
8. Wykupiony w parkometrze bilet parkingowy uprawnia do postoju w SPP przez czas określony na tym bilecie.
9. Niewykorzystanie biletu parkingowego lub błędne zakupienie biletu parkingowego nie stanowi podstawy do żądania zwrotu opłaty.
10. Dowód stwierdzający uiszczenie opłaty za parkowanie (bilet parkingowy) lub dokument upoważniający do bezpłatnego parkowania (identyfikator wydany przez właściwego zarządcę drogi) kierujący pojazdem winien umieścić za przednią szybą pojazdu w widocznym miejscu, w sposób nie budzący wątpliwości i umożliwiający jego odczytanie. Umieszczenie dowodu w miejscu niewidocznym lub w sposób uniemożliwiający bezpośredni odczyt z zewnątrz pojazdu traktuje się jako postój nieopłacony.
11. Niewykorzystanie biletu parkingowego na jednym miejscu postojowym upoważnia do jego użycia w innym miejscu w ramach SPP w ramach opłaconego limitu czasu w danym dniu.
12. Karta parkingowa uprawnia do bezpłatnego parkowania w SPP pojazdów przewożących lub kierowanych przez osoby niepełnosprawne o obniżonej sprawności ruchowej, tylko na wyznaczonych w tym celu miejscach postojowych. W przypadku wolnych miejsc posiadacze karty parkingowej, parkując w innych miejscach w SPP, zobowiązani są uiszczać opłaty zgodnie z obowiązującym cennikiem.
13. Korzystanie z ogólnodostępnych miejsc postojowych w SPP przez pojazdy zaopatrzenia i taksówki w godzinach funkcjonowania SPP, jest odpłatne według zasad określonych niniejszym regulaminem z wyłączeniem miejsc oznakowanych znakiem D-19 „TAXI”.

14. Wniesienie opłaty przekraczającej kwotę należną do końca dnia parkowania, powoduje przeniesienie nadwyżki na najbliższy następny dzień płatny.

Rozdział III

Nie opłacenie postoj

1. W przypadku parkowania bez wniesionej opłaty lub po upływie czasu parkowania wskazanego na bilecie parkingowym, kierujący pojazdem winien na podstawie wezwania pozostawionego przez kontrolera SPP uiszczyć opłatę dodatkową w terminie 14 dni od daty wystawienia wezwania.
2. W przypadku gdy postój pojazdu po upływie czasu, za który opłatę uiszczono, nie przekroczy 5 minut, możliwe jest uiszczenie dopłaty w kwocie odpowiadającej ilości czasu przekroczonego poprzez uiszczenie opłaty (wykup biletu) za dalszy planowany czas parkowania, liczony od chwili, w której czas ten został przekroczony. Do uiszczania dopłat zastosowanie mają postanowienia Rozdziału II i rozdziału IV ust. 4 niniejszego Regulaminu.
3. W przypadku, o którym mowa w Rozdziale III ust. 2, gdy dopłata zostanie uiszczona w terminie, a w tym czasie zostało wystawione wezwanie, należy złożyć reklamacje w terminie 7 dni załączając oryginał wniesionej dopłaty.
4. W przypadku wniesienia opłaty dodatkowej w ciągu 3 dni roboczych od dnia wystawienia zawiadomienia o opłacie dodatkowej, opłata ulega zmniejszeniu, zgodnie z postanowieniami niniejszej uchwały Rady Miejskiej Władysławowa.
5. Opłata dodatkowa może być uiszczana w formie bezgotówkowej na rachunek bankowy wskazany przez Zarządzającego SPP, a w formie gotówkowej zgodnie z zasadami określonymi przez Zarządzającego SPP.
6. Nieopłacony postój kontrolerzy SPP stwierdzają w wezwaniu, które umieszcza się za wycieraczką na przedniej szybie pojazdu.
7. Wystawienie wezwania i wymierzenie opłaty dodatkowej jest czynnością materialnie - techniczną skutkującą wszczęciem postępowania egzekucyjnego w administracji bez obowiązku wydania decyzji administracyjnej.
8. Zaginięcie wezwania nie zwalnia użytkownika pojazdu z obowiązku uiszczenia opłaty dodatkowej.

Rozdział IV

Postój niewłaściwy i kontrola czasu parkowania w SPP

1. Niezastosowanie się do znaków D-44 „Strefa parkowania” stanowi naruszenie ustawy Prawo o ruchu drogowym (t.j. Dz.U. z 2024r. poz. 1251 ze zm.), Kodeks Wykroczeń (t.j. Dz. U. 2023 poz. 2119 ze zm. - art. 92 § 1 i § 2) i prawa miejscowego wynikającego z niniejszej uchwały.
2. Do kontroli wnoszenia opłat za postój w SPP upoważnieni są wyłącznie kontrolerzy SPP oraz Strażnicy Miejscy, którzy działają na podstawie niniejszego regulaminu.
3. Do obowiązków kontrolera SPP należy w szczególności:
 - a. sprawdzanie prawidłowości wniesionej opłaty za parkowanie w całej SPP,
 - b. sprawdzanie poprawności czasu parkowania określonego na bilecie parkingowym ze stanem faktycznym,
 - c. wystawianie wezwań do uiszczenia opłaty dodatkowej za stwierdzony postój bez wniesienia wymaganej opłaty lub brak dokumentu uprawniającego do bezpłatnego parkowania, jak też za brak możliwości stwierdzenia ważności tych dokumentów,
 - d. zgłaszanie Straży Miejskiej lub Policji wszelkich nieprawidłowości związanych z postojem pojazdów oraz zajmowaniem pasa drogowego,
 - e. kontrola stanu oznakowania parkingów w strefie,
 - f. zgłaszanie nieprawidłowości związanych z oznakowaniem pionowym ulic w SPP.
4. Kontrolerzy SPP nie pobierają należności z tytułu nałożonej opłaty dodatkowej i nie prowadzą sprzedaży biletów parkingowych.

Rozdział V

Postępowanie odwoławcze

1. Kierujący lub właściciel pojazdu kwestionujący zasadność lub prawidłowość wezwania do wniesienia opłaty dodatkowej za nieopłacony postój w SPP może wnieść reklamację.
2. Reklamacje wnosi się w formie wskazanej na wezwaniu do Zarządzającego SPP w terminie 7 dni od daty wystawienia wezwania.

3. O dacie wniesienia reklamacji listownej decyduje data stempla pocztowego.
4. Odpowiedzi na reklamacje wysyłane są pocztą elektroniczną na adres wskazany na reklamacji.
5. Reklamacja wniesiona po terminie podlega odrzuceniu.
6. W przypadku uiszczenia opłaty dodatkowej w terminie wskazanym w Rozdziale III pkt. 1 niniejszego regulaminu kierujący lub właściciel pojazdu uznaje zasadność naliczenia opłaty dodatkowej.
7. Reklamacja musi zawierać:
 - a) imię i nazwisko oraz adres pocztowy i adres elektroniczny do korespondencji wnoszącego reklamację – reklamacje niezawierające tych danych pozostaną bez rozpoznania,
 - b) numer rejestracyjny pojazdu,
 - c) numer opłaty dodatkowej,
 - d) merytoryczne uzasadnienie reklamacji – najlepiej poparte stosownymi dokumentami (np. bilet, potwierdzenie płatności ze wskazaniem 4 ostatnich cyfr karty płatniczej, wyciąg płatności mobilnych z widocznym numerem rejestracyjnym pojazdu, na który wniesiono opłatę itp.) i/lub informacjami dotyczącymi opłaty (wysokość opłaty, przybliżona godzina i lokalizacja wniesionej opłaty w parkomacie itp.).
8. Opłata dodatkowa może podlegać anulowaniu w przypadku:
 - a) okazania biletu parkingowego zakupionego w czasie nie przekraczającym 5 minut po wystawieniu wezwania,
 - b) okazania ważnego biletu parkingowego,
 - c) okazania ważnej karty parkingowej osoby niepełnosprawnej, obowiązującego na miejscach wyznaczonych,
 - d) wystawienia w danym dniu kolejnego wezwania - raportu do uiszczenia opłaty dodatkowej,
 - e) w przypadku, o którym mowa w Rozdziale III pkt. 2 i 3,
 - f) w sytuacjach wyjątkowych wynikających nie z winy poruszającego się pojazdem, po obszernym wyjaśnieniu umocowanym dowodami,
9. Przedstawiciel Zarządzającego SPP przeprowadza postępowanie wyjaśniające, w wyniku którego decyduje o zasadności reklamacji i powiadamia o rozstrzygnięciu reklamującego.
10. Przedstawiciel Zarządzającego SPP rozpatruje reklamację nie później niż w ciągu 1 miesiąca od dnia wpłynięcia odwołania.
11. Negatywne rozpatrzenie wniosku skutkuje obowiązkiem uiszczenia opłaty dodatkowej w terminie 14 dni od otrzymania informacji o rozstrzygnięciu.
12. Złożenie reklamacji nie wstrzymuje biegu terminu do wniesienia należnej opłaty dodatkowej za nieopłacony postój w kwocie wynikającej z Rozdziału III, pkt. 4.
13. Nie wniesienie opłaty w terminie określonym w pkt 10 skutkuje wszczęciem przez właściwego zarządcę drogi postępowania egzekucyjnego w administracji bez obowiązku wydania decyzji administracyjnej.

Rozdział VI

Przepisy końcowe

Regulamin został opracowany na podstawie:

- a) Ustawy z dnia 20 czerwca 1997 r. Prawo o ruchu drogowym (t.j. Dz. U. z 2024 r. poz. 1251 ze zm.).
- b) Ustawy z dnia 21 marca 1985 r. o drogach publicznych (t.j. Dz. U. z 2024 r. poz. 320 ze zm.);
- c) Ustawy z dnia 20 maja 1971 roku Kodeks Wykroczeń (t.j. Dz. U. 2023 poz. 2119).
- d) Niniejszej uchwały.

Załącznik nr 3 do uchwały Nr/2025
Rady Miejskiej Władysławowa
z dnia 2025r.

REGULAMIN UZYSKANIA I KORZYSTANIA Z „KARTY POJAZDU HYBRYDOWEGO”

Rozdział I

1. W celu uzyskania „karty pojazdu hybrydowego” należy złożyć w Urzędzie Miejskim we Władysławowie prawidłowo wypełniony wniosek (wzór wniosku stanowi załącznik nr 4 niniejszej uchwały) wraz z załącznikami:
 - 1) kserokopią dowodu rejestracyjnego pojazdu samochodowego wraz ze świadectwem homologacji albo zaświadczeniem producenta (importera) potwierdzającym elektryczny napęd pojazdu,
 - 2) dokumentem potwierdzającym prawo do dysponowania pojazdem w przypadku, gdy wnioskodawca nie jest jego właścicielem,
 - 3) kserokopią dowodu osobistego wnioskodawcy lub innym dokumentem potwierdzającym zamieszkanie stałe lub czasowe na terenie Gminy Władysławowo.

Rozdział II

1. Wniosek, o którym mowa w rozdziale I rozpatruje Burmistrz Władysławowa, biorąc pod uwagę obowiązujące przepisy prawa i potrzeby ruchu drogowego.
2. Odmowa wydania „karty pojazdu hybrydowego” następuje na piśmie.

Rozdział III

1. „Karta pojazdu hybrydowego” uprawnia do nieodpłatnego parkowania pojazdu samochodowego, zgodnie z przepisami ruchu drogowego, na terenie SPP określonej w niniejszej uchwale.
2. Posiadanie karty pojazdu hybrydowego nie uprawnia do zastrzegania stałego miejsca postojowego i nie stanowi podstawy do jakichkolwiek roszczeń z tytułu braku wolnych miejsc postojowych.
3. Mieszkaniec Gminy Władysławowo uprawniony jest do ubiegania się o „kartę pojazdu hybrydowego” dla każdego posiadanego przez siebie pojazdu.
4. Kartę wydaje się na czas określony – nie dłuższy niż 12 miesięcy. Czas obowiązywania karty obejmuje pełne miesiące.

Rozdział IV

Posiadacze pojazdów z napędem hybrydowym obowiązani są do umieszczania „karty pojazdu hybrydowego” w widocznym miejscu za przednią szybą samochodu, w sposób umożliwiający weryfikację jej ważności.

Rozdział V

Zabrania się udostępniania „karty pojazdu hybrydowego” osobom trzecim celem użycia niezgodnie z przeznaczeniem, który określony w niniejszej uchwale.

Załącznik nr 4 do uchwały Nr/2025
Rady Miejskiej Władysławowa
z dnia 2025r.

Władysławowo, dnia

.....
(imię nazwisko wnioskodawcy)

.....
.....
(adres wnioskodawcy)

.....
(telefon, mail wnioskodawcy)

Burmistrz Władysławowa
ul. Gen. J. Hallera 19
84 – 120 Władysławowo

WNIOSEK
o wydanie karty pojazdu hybrydowego

Wnoszę o wydanie karty pojazdu hybrydowego, upoważniającej do nieodpłatnego parkowania n/w pojazdu samochodowego, którego jestem właścicielem/współwłaścicielem/użytkownikiem* w Strefie Płatnego Parkowania na terenie Gminy Władysławowo:

Marka pojazdu:.....

Numer rejestracyjny pojazdu:.....

na okres od do (pełne miesiące).

.....
(podpis wnioskodawcy)

Załączniki:

- 1) kserokopia dowodu rejestracyjnego pojazdu samochodowego hybrydowego wraz ze świadectwem homologacji albo zaświadczeniem producenta (importera) potwierdzającym elektryczny napęd pojazdu,
- 2) dokument potwierdzający prawo do dysponowania pojazdem w przypadku, gdy wnioskodawca nie jest jego właścicielem,
- 3) kserokopia dowodu osobistego wnioskodawcy lub innym dokumentem potwierdzającym zamieszkanie stałe lub czasowe na terenie Gminy Władysławowo.

* niepotrzebne skreślić



**KARTA POJAZDU HYBRYDOWEGO
NR ... / ROK**

Marka pojazdu:

Nr rejestracyjny pojazdu:

Termin ważności:

INFORMACJE DODATKOWE:

1. Posiadacze karty pojazdu hybrydowego zobowiązani są do ich umieszczenia w widocznym miejscu za przednią szybą pojazdu, w sposób umożliwiający weryfikację jej ważności.
2. Zabrania się udostępniania „karty pojazdu hybrydowego” osobom trzecim celem użycia niezgodnie z przeznaczeniem, określonym w obowiązującej uchwale Rady Miejskiej Władysławowa w sprawie wprowadzenia Strefy Płatnego Parkowania oraz wysokości i sposobu pobierania opłat za parkowanie pojazdów samochodowych na terenie Gminy Władysławowo.

Załącznik nr 5 do uchwały Nr/2025
Rady Miejskiej Władysławowa
z dnia 2025r.



**KARTA POJAZDU SŁUŻBOWEGO
NR UM/... / ROK**

Marka pojazdu:

Nr rejestracyjny pojazdu:

Termin ważności:

INFORMACJE DODATKOWE:

3. Posiadacze karty pojazdu zobowiązani są do ich umieszczenia w widocznym miejscu za przednią szybą pojazdu, w sposób umożliwiający weryfikację jej ważności.
4. Zabrania się udostępniania „karty pojazdu” osobom trzecim celem użycia niezgodnie z przeznaczeniem, określonym w obowiązującej uchwale Rady Miejskiej Władysławowa w sprawie wprowadzenia Strefy Płatnego Parkowania oraz wysokości i sposobu pobierania opłat za parkowanie pojazdów samochodowych na terenie Gminy Władysławowo.

Załącznik nr 6 do uchwały Nr/2025
Rady Miejskiej Władysławowa
z dnia 2025r.



**KARTA POJAZDU SŁUŻBOWEGO
NR SAR/... / ROK**

Marka pojazdu:

Nr rejestracyjny pojazdu:

Termin ważności:

INFORMACJE DODATKOWE:

5. Posiadacze karty pojazdu zobowiązani są do ich umieszczenia w widocznym miejscu za przednią szybą pojazdu, w sposób umożliwiający weryfikację jej ważności.
6. Zabrania się udostępniania „karty pojazdu” osobom trzecim celem użycia niezgodnie z przeznaczeniem, określonym w obowiązującej uchwale Rady Miejskiej Władysławowa w sprawie wprowadzenia Strefy Płatnego Parkowania oraz wysokości i sposobu pobierania opłat za parkowanie pojazdów samochodowych na terenie Gminy Władysławowo.