

z dnia 29 kwietnia 2026 r.

w sprawie zmiany uchwały w sprawie wyznaczenia obszaru i granic aglomeracji Władysławowo

Na podstawie art. 18 ust. 2 pkt 15, art. 40 ust 1 i art. 41 i ust 1 ustawy z dnia 8 marca 1990r. o samorządzie gminnym (t.j. Dz. U. z 2025 r. poz. 1153 z późn.zm.), art. 87 ust. 1, 2, 4, 6 i 8 , art. 92 ustawy z dnia 20 lipca 2017 r. Prawo Wodne (t.j. Dz. U. z 2025 r. poz. 960, z późn. zm.) oraz art. 4 ust. 1 ustawy z dnia 7 lipca 2022 r. o zmianie ustawy - Prawo wodne oraz innych ustaw (Dz. U z 2022 r. poz. 1549) Rada Miejska Władysławowa uchwala, co następuje:

§ 1. W uchwale nr XXVIII/441/2020 Rady Miejskiej Władysławowa z dnia 29 grudnia 2020 r. w sprawie wyznaczenia obszarów i granic aglomeracji Władysławowo (Dz. Urz. Woj. Pom. z 2021 r. poz. 326) zmienionej uchwałą nr LXVI/1112/2023 Rady Miejskiej Władysławowa z dnia 31 maja 2023 r. w sprawie zmiany uchwały w sprawie wyznaczenia obszaru i granic aglomeracji Władysławowo (Dz. Urz. Woj. Pom. z 2023 r. poz. 3003) wprowadza się następujące zmiany:

1) § 1 otrzymuje brzmienie:

„Wyznacza się aglomerację Władysławowo o równoważnej liczbie mieszkańców (RLM) wynoszącej **51446**, z oczyszczalnią ścieków w Jastrzębiej Górze, której obszar obejmuje miejscowości położone w gminie Władysławowo: Rozewie, Tupadły, Jastrzębia Góra, Ostrowo, Karwia, oraz w gminie Puck: Mieroszyno, Czarny Młyn, Kaczyniec”;

2) Treść załącznika nr 1 do zmienianej uchwały otrzymuje brzmienie jak treść załącznika nr 1 do niniejszej uchwały.

3) Zawartość załącznika nr 2 do zmienianej uchwały otrzymuje brzmienie jak zawartość załącznika nr 2 do niniejszej uchwały.

§ 2. Uchwała wchodzi w życie po upływie 14 dni od dnia ogłoszenia w Dzienniku Urzędowym Województwa Pomorskiego.

Przewodniczący Rady
Miejskiej

Adam Białas



CZĘŚĆ OPISOWA

- a) **długość i rodzaj sieci kanalizacyjnej lub planowana do budowy sieć kanalizacyjna, liczba stałych mieszkańców aglomeracji, liczba osób czasowo przebywających w aglomeracji oraz przemysł obsługiwany przez sieć kanalizacyjną lub planowaną do budowy sieć kanalizacyjną oraz oczyszczalnię ścieków, a także wskaźnik koncentracji:**

Stali mieszkańcy aglomeracji [RLM]	Osoby czasowo przebywające w aglomeracji [RLM]	Przemysł w aglomeracji [RLM]	RLM aglomeracji
4246	47200	0	51446
kanalizacja istniejąca		Długość [km]	
sanitarna grawitacyjna		65,90	
sanitarna tłoczna		25,12	
ogólnospławna, grawitacyjna		X	
ogólnospławna tłoczna		X	
SUMA		91,02	
W trakcie przygotowania do realizacji jest modernizacja i przebudowa kolektora sanitarnego do OŚ J. Góra w m. Tupadły, wraz ze zmianą jego przebiegu.			

- b) **istniejące i planowane do budowy oczyszczalnie ścieków, a w przypadku aglomeracji zakończonych końcowym punktem zrzutu ścieków komunalnych – informacja, do której aglomeracji ścieki te będą odprowadzane wraz z określeniem obciążenia oczyszczalni ścieków:**

Aglomeracja zakończona: Oczyszczalnią ścieków w „Jastrzębiej Górze”	
Oczyszczalnia ścieków <u>istniejąca</u>	
Nazwa	Oczyszczalnia ścieków „Jastrzębia Góra”
Lokalizacja	ul. Żarnowcowa 17, 84-104 Jastrzębia Góra
Pozwolenie wodnoprawne na odprowadzanie ścieków z oczyszczalni ścieków do środowiska	Decyzja wydana przez Dyrektora Zarządu Zlewni w Gdańsku Państwowego Gospodarstwa Wodnego i Wody Polskie z dnia 24 stycznia 2022 Nr. GD.ZUZ.3.4210.360.2021.MW. Ważność decyzji: 23 stycznia 2032r.
Rodzaj oczyszczalni ścieków	PUB2 - oczyszczalnia biologiczna z podwyższonym usuwaniem związków azotu (N), fosforu (P) spełniająca standardy odprowadzanych ścieków dla aglomeracji < 100 000 RLM

Obciążenie oczyszczalni ścieków [RLM]		51446
Projektowana wydajność oczyszczalni ścieków [RLM]		62000
Przepustowość oczyszczalni ścieków	średnia [m3/d]	-w sezonie od (01.07-31.08): 5500 m3/d, -w miesiącach od 01.05 do 30.06 i od 01.09 do 30.09: 3025 m3/d -w miesiącach od 1.10 do 31.04: 1707 m3/d
	maksymalna godzinowa [m3/h]	-w sezonie od (01.07-31.08): 517 m3/h, -w miesiącach od 01.05 do 30.06 i od 01.09 do 30.09: 239 m3/h -w miesiącach od 1.10 do 31.04: 148 m3/h
	maksymalna roczna [m3/rok]	916000 m3/rok
Odbiornik ścieków oczyszczonych		Czarna Wda Kilometraż miejsca odprowadzania ścieków oczyszczonych: 4+575 Współrzędne geograficzne wylotu: $\phi = 54^{\circ}49'29,10''$ N; $\lambda = 18^{\circ}17'36,10''$ E W układzie 2000 strefa 6 (EPSG:2177): X:6077287.16 Y:6518917.16
<p>W roku 2019 wybudowano zbiornik retencyjny o pojemności 1000 m³. Dzięki zbiornikowi możliwe jest uśrednienie napływu ścieków w szczycie sezonu turystycznego (od 15.07 do 15.08). Podczas pracy oczyszczalni w sezonie letnim chwilowe nadwyżki ścieków surowych ponad przepustowość oczyszczalni kierowane są na zbiornik retencyjny. Ścieki ze zbiornika są pompowane do układu oczyszczania po ustabilizowaniu napływu ścieków i gdy wydajność oczyszczalni jest wystarczająca dla zapewnienia właściwych warunków pracy. Tym samym ilość i jakość ścieków oczyszczonych utrzymywane są na poziomie zgodnym z obowiązującym pozwoleniem wodnoprawnym.</p>		

c) system gospodarki ściekowej:

średnia dobowa ilość ścieków komunalnych powstających na terenie aglomeracji oraz skład jakościowy tych ścieków; przepustowość istniejącej oczyszczalni ścieków w m3/d; ilość i skład jakościowy ścieków przemysłowych odprowadzanych przez zakłady do systemu kanalizacji zbiorczej; nazwy zakładów, których podłączenie do systemu kanalizacji zbiorczej jest planowane; uzasadnienie określonej RLM aglomeracji; ilość ścieków powstających na terenie aglomeracji nieobjętych systemem kanalizacji zbiorczej, gdzie zastosowano systemy indywidualne albo planuje się zastosowanie systemów indywidualnych lub innych rozwiązań zapewniających taki sam poziom ochrony środowiska jak w przypadku systemów kanalizacji zbiorczej;

System gospodarki ściekowej	
Ilość ścieków dopływająca do oczyszczalni siecią kanalizacyjną z terenu aglomeracji	724,1

[dam3/rok]	
Ilość ścieków dowożonych do oczyszczalni ze zbiorników bezodpływowych z terenu aglomeracji [dam3/rok]	1,96 do oczyszczalni w Swarzewie ID- PLPM0050, RLM 149900
Ilość ścieków wytworzonych przez mieszkańców aglomeracji korzystających z przydomowych oczyszczalni ścieków [dam3/rok]	0,26 do oczyszczalni w Swarzewie ID- PLPM0050, RLM 149900
Łączna ilość ścieków powstających na terenie aglomeracji nieobjętych systemem kanalizacji zbiorczej, gdzie zastosowano systemy indywidualne albo planuje się zastosowanie systemów indywidualnych lub innych rozwiązań zapewniających taki sam poziom ochrony środowiska jak w przypadku systemów kanalizacji zbiorczej [dam3/rok]	2,22
Łączna ilość ścieków komunalnych powstających na terenie aglomeracji [dam3/rok]	726,32
Średnia dobowo ilość ścieków komunalnych powstających na terenie aglomeracji [m3/d]	1990

	Wskaźnik	Ścieki surowe	Ścieki oczyszczone
Skład jakościowy ścieków komunalnych powstających na terenie aglomeracji	BZT ₅ [mgO ₂ /dm ³]	386	2,2
	ChZTCr [mgO ₂ /dm ³]	872	33,3
	Zawiesina ogólna [mg/dm ³]	410	2,8
	Azot ogólny	85	7,01
	Fosfor ogólny	10,03	0,24

Granice aglomeracji nie ulegają zmianie. Nie zmienia się mapy aglomeracji. Oczyszczalnia ma wystarczającą wydajność i gwarantują stopień oczyszczania jaki wymagają przepisy prawa i wydane decyzje. Ścieki oczyszczone spełniają wymogi rozporządzenia Ministra Gospodarki Morskiej i Żeglugi Śródlądowej z dnia 12 lipca 2019 r. w sprawie substancji szczególnie szkodliwych dla środowiska wodnego oraz warunków jakie należy spełnić przy wprowadzaniu do wód lub do ziemi ścieków, a także przy odprowadzaniu wód opadowych lub roztopowych do wód lub do urządzeń wodnych (t.j. Dz. U. z 2019r. poz. 1311). Jakość oczyszczonych ścieków w oczyszczalni w Jastrzębiej Górze jest zgodna z aktualnym pozwoleniem wodnoprawnym na odprowadzanie ścieków z dnia 24 stycznia 2022 Nr. GD.ZUZ.3.4210.360.2021.MW.

Gminy prowadzą ewidencję zbiorników bezodpływowych oraz przydomowych oczyszczalni ścieków. Gminy prowadzą kontrolę nad prawidłową częstotliwością wywozu ścieków ze zbiorników bezodpływowych i osadów z przydomowych oczyszczalni ścieków.

Na terenie aglomeracji Władysławowo nie funkcjonuje przemysł.

Uzasadnienie określonej RLM aglomeracji

Wyszczególnienie	RLM/szt
RLM stałych mieszkańców aglomeracji	4246
RLM osób czasowo przebywających w aglomeracji	47200
RLM osób czasowo przebywających w aglomeracji – korzystających z sieci kanalizacyjnej	47028
RLM osób czasowo przebywających w aglomeracji – korzystających ze zbiorników bezodpływowych	172
RLM przemysłu	0
Liczba stałych mieszkańców korzystających z sieci kanalizacyjnej	4206
Liczba stałych mieszkańców korzystających ze zbiorników bezodpływowych	37
Liczba stałych mieszkańców korzystających z przydomowych oczyszczalni ścieków	3
Liczba zainstalowanych zbiorników bezodpływowych [szt.]	45
Liczba przydomowych oczyszczalni ścieków [szt.]	1
Procent skanalizowania aglomeracji Władysławowo wynosi 99,59%	
Opis: Granice aglomeracji nie uległy korekcie. Wielkość aglomeracji wyrażona w RLM zmniejszyła się z uwagi na spadek liczby mieszkańców stałych w obszarze aglomeracji. Aktualny poziom skanalizowania aglomeracji przekracza 98% i wynosi 99,59%.	

Wykaz dokumentów stanowiących podstawę do wyznaczania obszaru i granic aglomeracji zgodnie z § 3 ust. 1 rozporządzenia Ministra Gospodarki Morskiej i Żeglugi Śródlądowej z dnia 27 lipca 2018 r. w sprawie sposobu wyznaczenia obszarów i granic aglomeracji (Dz. U. z 2018 poz. 1586)

Wyszczególnienie	NIE	TAK
Studium uwarunkowań i kierunków zagospodarowania przestrzennego gminy:		
<ul style="list-style-type: none"> Studium Uwarunkowań i Kierunków Zagospodarowania Przestrzennego Gminy Władysławowo przyjętego uchwałą Rady Miejskiej Władysławowa nr LXXVI/1190/2024 z dnia 10 stycznia 2024 r. Studium Uwarunkowań i Kierunków Zagospodarowania Przestrzennego Gminy Puck przyjętego uchwałą Rady Gminy Puck nr XXIX/86/2000 z dnia 03.10.2000 r. (tekst jedn. Uchwała Nr LXIX/3/24 Rady Gminy Puck z dnia 11 stycznia 2024r.) 		X

Miejscowe plany zagospodarowania przestrzennego:

Karwia:

- W sprawie uchwalenia miejscowego planu zagospodarowania przestrzennego dla obszaru "Karwia Wschód", położonego w obrębie geodezyjnym Karwi między ulicą Wojska Polskiego, terenami zainwestowania tej wsi, drogą wiejską biegnącą z Karwi do podnóża Kępy Ostrowskiej i terenami łąk i pastwisk – uchwała XX/162/96 z dnia 1996-04-24
- Miejscowy plan zagospodarowania przestrzennego obszaru "Karwia Zachód" – uchwała XXI/168/96 z dnia 1996-06-18
- W sprawie uchwalenia miejscowego planu zagospodarowania przestrzennego terenu zabudowy mieszkaniowej w Karwi na fragm. dz. nr 64/34 – uchwała XXXI/242/97 z dnia 1997-05-14
- W sprawie uchwalenia miejscowego planu zagospodarowania przestrzennego obszaru działki nr 20/34 karta mapy 1 obręb Karwia w mieście Władysławowie – uchwała VIII/73/2003 z dnia 2003-06-11
- Miejscowy plan zagospodarowania przestrzennego K-4 – uchwała XLV/517/2006 z dnia 2006-09-13
- W sprawie uchwalenia miejscowego planu zagospodarowania przestrzennego gminy miasta Władysławowa, oznaczonego symbolem K-2 – uchwała V/47/2007 z dnia 2007-02-28
- W sprawie uchwalenia miejscowego planu zagospodarowania przestrzennego gminy miasta Władysławowa, oznaczonego symbolem K-3 – uchwała V/48/2007 z dnia 2007-02-28
- W sprawie uchwalenia miejscowego planu zagospodarowania przestrzennego K-1 obszaru pomiędzy ul. Wojska Polskiego, do granic miejscowego planu zagospodarowania przestrzennego „Karwia – Wschód”, ul. Lewińskiego oraz zachodniej granicy administracyjnej Gminy Miasta Władysławowo – uchwała LIII/505/2014 z dnia 2014-03-05

Ostrowo:

- W sprawie uchwalenia miejscowego planu zagospodarowania przestrzennego O-3 – uchwała XLV/516/2006 z dnia 2006-09-13
- W sprawie uchwalenia miejscowego planu zagospodarowania przestrzennego O-2 – uchwała XLV/515/2006 z dnia 2006-09-13
- Miejscowy plan zagospodarowania przestrzennego w gminie Władysławowo oznaczonego symbolem O-4 – uchwała XXXIII/331/2009 z dnia 2009-05-13
- W sprawie uchwalenia miejscowego planu zagospodarowania przestrzennego Miasta Władysławowo dla obszaru części działki nr 43/4 k.m. 1 położonej w obrębie geodezyjnym Ostrowo – uchwała XLII/303/2002 z dnia 2002-01-30

X

- W sprawie uchwalenia planu zagospodarowania przestrzennego dla działek nr 75/2, 75/4 i 76/1 położonych przy ul. Sosnowej w miejscowości Ostrowo – uchwała V/38/2003 z dnia 2003-02-26
- W sprawie uchwalenia miejscowego planu zagospodarowania przestrzennego w północno-zachodniej części miejscowości Ostrowo, oznaczonego symbolem O-1.1 - uchwała LXXXI/1244/2024 z dnia 2024-04-26

Jastrzębia Góra:

- W sprawie uchwalenia miejscowego planu zagospodarowania przestrzennego JG-1 obszaru ograniczonego: od zachodu-projektowaną drogą zbiorczą, od północy-drogą wojewódzką nr 215, od wschodu-ul. A. de Rosse oraz ul. Osmołowskiego, od południa-ul. Kuracyjną oraz wzdłuż dz. 128 i 135, położonego w miejscowości Jastrzębia Góra, z wyłączeniem granic obszaru Natura 2000 Kaszubskie Klify – uchwała XLVII/457/2013 z dnia 2013-10-30, zmieniona uchwałą nr LX/819/2018 z dnia 2018-09-05.

Tupadły:

- Miejscowy plan zagospodarowania przestrzennego obszaru działek nr 208/9, 201/4 i 200/4 karta mapy 1 obręb Tupadły – uchwała LI/382/2002 z dnia 2002-10-10
- Miejscowy plan zagospodarowania przestrzennego obszaru (T-1) pomiędzy drogą lokalną (działki nr 125, 357, 344) - od wschodu, miejscowością Mieroszyno - od południa, rowem melioracyjnym (działki nr 41, 59,75) - od zachodu, drogą lokalną (działki nr 4, 34) – od północy, położonego w miejscowości (obwód) Tupadły, o powierzchni 81,00 ha – uchwała VI/66/2007 z dnia 2007-03-28
- W sprawie uchwalenia miejscowego planu zagospodarowania przestrzennego (T-2) - obszaru pomiędzy ulicą Pucką - od wschodu, miejscowością Mieroszyno - od południa, drogą lokalną znajdującą się poza granicami opracowania (działki nr 357, 344) - od zachodu, drogą dojazdową (działki nr 128, 135) - od północy, położonego w miejscowości (obwód) Tupadły, o powierzchni 83,68 ha – uchwała XIX/218/2008 z dnia 2008-05-28
- W sprawie uchwalenia miejscowego planu zagospodarowania przestrzennego (T-3) – uchwała XXXIII/332/2009 z dnia 2009-05-13

Rozewie:

- W sprawie uchwalenia miejscowego planu zagospodarowania przestrzennego obszaru "Rozewie przy ul. Garnizonowej" – uchwała XXI/169/96 z dnia 1996-06-18
- W sprawie uchwalenia miejscowego planu zagospodarowania przestrzennego gminy miasta Władysławowo, oznaczonego symbolem R-1 – uchwała IX/98/2007 z dnia 2007-06-27
- W sprawie uchwalenia miejscowego planu zagospodarowania przestrzennego R-2 obszaru o powierzchni 72,59 ha, położonego pomiędzy

granicą obrębu Rozewie - od strony zachodniej i wschodniej oraz ul. Rozewską - od strony północnej, w miejscowości (obręb) Rozewie, stanowiącego fragment gminy miasta Władysławowo – uchwała L/468/2010 z dnia 2010-08-25

- W sprawie uchwalenia zmiany Nr 1 miejscowego planu zagospodarowania przestrzennego Gminy Władysławowa, oznaczonego symbolem R-1 – uchwała VI/50/2015 z dnia 2015-03-25
- W sprawie uchwalenia miejscowego planu zagospodarowania przestrzennego na granicy obrębów Tupadły i Rozewie w rejonie ulic Sokoła i Wilczej w Rozewiu, w gminie Władysławowo – uchwała XXV/374/2020 z dnia 2020-10-28

Mioszyno (Gmina Puck):

- Miejscowy plan zagospodarowania przestrzennego działek nr 273/1 i 274/11 w Mioszynie, gmina Puck - uchwała Nr VI/35/03 Rady Gminy Puck z dnia 30 kwietnia 2003r.

Ramowe studium uwarunkowań i kierunków zagospodarowania przestrzennego związku metropolitalnego	X	
Decyzje o warunkach zabudowy i zagospodarowania terenu	X	
Decyzje o ustaleniu lokalizacji inwestycji celu publicznego		X
Pozwolenia na budowę w zakresie gospodarki wodnej	X	
Zgłoszenia budowy, budowli oraz obiektów liniowych w zakresie gospodarki wodnej	X	
Wieloletnie plany rozwoju i modernizacji urządzeń wodociągowych i urządzeń kanalizacyjnych, o których mowa w art. 21 ust. 1 ustawy z dnia 7 czerwca 2001 r. o zbiorowym zaopatrzeniu w wodę i zbiorowym odprowadzaniu ścieków; plan rozwoju i modernizacji urządzeń wodociągowych i urządzeń kanalizacyjnych na lata 2022-2025 dla MPWiK EKOWIK Spółka z o.o. we Władysławowie na obszarze działania Gminy Władysławowo; plan rozwoju i modernizacji urządzeń wodociągowych i urządzeń kanalizacyjnych na lata 2022 – 2025 dla MPWiK "EKOWIK" Spółka z o.o. we Władysławowie na obszarze działania Gminy Puck.		X
Pogromy funkcjonalno-użytkowe, o których mowa w art. 31 ust. 2 ustawy z dnia 29 stycznia 2004 r. – Prawo zamówień publicznych (t.j. Dz. U. z 2020 r. poz. 288 z późn. zm.)	X	

d) ***strefy ochronne ujęć wody***, zawierające oznaczenie aktów prawa miejscowego lub decyzji ustanawiających te strefy oraz zakazy, nakazy i ograniczenia obowiązujące na tych terenach

Strefa ochronna ujęcia wody	Oznaczenie aktów prawa miejscowego lub decyzji ustanawiających strefę ochronną ujęcia wody oraz zakazy, nakazy i ograniczenia obowiązujące na tym terenie
Część ujęcia (przy ul. Wiejskiej – studnie nr 1, 2, 3 i 4) w Jastrzębiej Górze, składającą się z terenów ochrony bezpośredniej, w granicach działek, na których znajdują się ww. studnie tj: o numerach ewidencyjnych 163/24, 163/28 i 163/31 – obręb geodezyjny 0005 Tupadły, gmina Miasta Władysławowo, powiat pucki.	Decyzja nr ROŚ-6341.5.1.2011 z dnia 21.06.2011 wydana przez Starostę Puckiego. Zgodnie z decyzją ustanowiono strefę ochronną dla części ujęcia (przy ul. Wiejskiej- studnie nr 1, 2, 3 i 4) w Jastrzębiej Górze, składającą się z terenów ochrony bezpośredniej, w granicach działek, na których znajdują się ww studnie tj: o numerach ewidencyjnych 163/24, 163/28 i 163/31 - obręb geodezyjny 0005 Tupadły, gmina Miasta Władysławowo, powiat pucki. Zobowiązano operatora do wykorzystywania terenów ochrony bezpośredniej jedynie do celów związanych z eksploatacją ujęcia oraz oznakowania zgodnie z obowiązującymi przepisami. Nakazano teren ochrony bezpośredniej ogrodzić, na ogrodzeniu umieścić tablicę informacyjną, której wzór podano w Rozporządzeniu Ministra Środowiska w sprawie wzorów tablic

	informacyjnych o strefie ochronnej ujęcia wody.
--	---

- e) **obszary ochronne zbiorników wód śródlądowych** zawierające oznaczenie aktów prawa miejscowego ustanawiających te obszary oraz zakazy, nakazy i ograniczenia obowiązujące na tych obszarach.

Na obszarze aglomeracji Władysławowo nie wyznaczono obszaru ochronnego zbiornika wód śródlądowych.

- f) **formy ochrony przyrody**, o których mowa w art. 6 ustawy z dnia 16 kwietnia 2004 r. o ochronie przyrody, zawierające nazwę formy ochrony przyrody oraz tytuł i miejsce ogłoszenia aktu prawnego tworzącego, ustanawiającego albo wyznaczającego formę ochrony przyrody oraz informacje o obszarach mających znaczenie dla Wspólnoty znajdujących się na liście, o której mowa w art. 27 ust. 1 tej ustawy

Forma ochrony przyrody	Tytuł i miejsce ogłoszenia aktu prawnego tworzącego, ustanawiającego albo wyznaczającego formę ochrony przyrody oraz informacje o obszarach mających znaczenie dla Wspólnoty znajdujących się na liście, o której mowa w art. 27 ust. 1 tej ustawy
„Przylądek Rozewski”	<p>Zarządzenie Ministra Leśnictwa i Przemysłu Drzewnego z dnia 10 stycznia 1959 r. w sprawie uznania za rezerwat przyrody Miejsce publikacji: Monitor Polski Oznaczenie publikacji: M.P. z 1959 r. Nr 13, poz. 48 Data publikacji: 11.02.1959</p> <p>ZARZĄDZENIE REGIONALNEGO DYREKTORA OCHRONY ŚRODOWISKA W GDAŃSKU z dnia 29 grudnia 2021 r. w sprawie rezerwatu przyrody „Przylądek Rozewski” Miejsce publikacji: Dziennik Urzędowy Województwa Pomorskiego Oznaczenie publikacji: Dz. Urz. z 2022 r. poz. 41 Data publikacji: 04.01.2022</p> <p>Obwieszczenie Wojewody Pomorskiego z dnia 10 października 2001 r. w sprawie wykazu rezerwatów przyrody województwa pomorskiego ustanowionych przed dniem 31 grudnia 1998 r. Miejsce publikacji: Dziennik Urzędowy Województwa Pomorskiego Oznaczenie publikacji: Dz. Urz. z 2001 r. Nr 79, poz. 976 Data publikacji: 11.10.2001</p>

<p>„Kaszubskie Klify”</p>	<p>Kod: PLH220072 Rodzaj: Dyrektywa siedliskowa Data wyznaczenia: 01.03.2011 Tytuł aktu prawnego: „DECYZJA KOMISJI z dnia 10 stycznia 2011 r. w sprawie przyjęcia na mocy dyrektywy Rady 92/43/EWG czwartego zaktualizowanego wykazu terenów mających znaczenie dla Wspólnoty składających się na kontynentalny region biogeograficzny (notyfikowana jako dokument nr C(2010) 9669)(2011/64/UE) Miejsce publikacji: Dziennik Urzędowy Unii Europejskiej Oznaczenie publikacji: L 33 str. 146 Data publikacji: 08.02.2011</p> <p>Rozporządzenie Ministra Klimatu i Środowiska z dnia 18 lutego 2022 r. w sprawie specjalnego obszaru ochrony siedlisk Kaszubskie Klify (PLH220072) Miejsce publikacji: Dziennik Ustaw Oznaczenie publikacji: Dz. U. z 2022 r. poz. 493 Data publikacji: 01.03.2022</p> <p>Rozporządzenie Ministra Klimatu i Środowiska z dnia 7 grudnia 2022 r. zmieniające rozporządzenie w sprawie specjalnego obszaru ochrony siedlisk Kaszubskie Klify (PLH220072), Miejsce publikacji: Dziennik Ustaw Oznaczenie publikacji: Dz. U. z 2022 r. poz. 2585 Data publikacji: 13.12.2022</p>
<p>„Nadmorski Park Krajobrazowy”</p>	<p>Uchwała Nr IX/49/78 Wojewódzkiej Rady Narodowej w Gdańsku z dnia 5 stycznia 1978 r. Dziennik Urzędowy Wojewódzkiej Rady Narodowej w Gdańsku. Miejsce publikacji: Dziennik Urzędowy Wojewódzkiej Rady Narodowej w Gdańsku Oznaczenie publikacji: Dz. Urz. WRN w Gdańsku z 1978 r. Nr 1, poz. 3 Data publikacji: 05.01.1978</p> <p>Rozporządzenie nr 5/94 Wojewody Gdańskiego z dnia 8 listopada 1994 r. w sprawie wyznaczenia obszarów chronionego krajobrazu, określenia granic parków krajobrazowych i wyznaczenia wokół nich otulin oraz wprowadzenia obowiązujących w nich zakazów i ograniczeń Miejsce publikacji: Dziennik Urzędowy Województwa Gdańskiego Oznaczenie publikacji: Dz. Urz. Woj. Gdańskiego z 1994 r. Nr 27, poz. 139 Data publikacji: 25.11.1994</p> <p>ROZPORZĄDZENIE Nr 11/98 Wojewody Gdańskiego z dnia 3 września 1998 r. zmieniające rozporządzenie nr 5/94 z dnia 8 listopada 1994 r. w sprawie wyznaczenia obszarów chronionego krajobrazu, określenia granic parków krajobrazowych i wyznaczenia wokół nich otulin oraz wprowadzenia obowiązujących w nich zakazów i ograniczeń. Miejsce publikacji: Dziennik Urzędowy Województwa Gdańskiego</p>

	<p>Oznaczenie publikacji: Dz. Urz. Woj. Gdańskiego z 1998 r. Nr 59, poz. 294 Data publikacji: 14.09.1998</p> <p>Rozporządzenie Nr 55/06 Wojewody Pomorskiego z dnia 15 maja 2006 r. w sprawie Nadmorskiego Parku Krajobrazowego Miejsce publikacji: Dziennik Urzędowy Województwa Pomorskiego Oznaczenie publikacji: Dz. Urz. z 2006 r. Nr 58, poz. 1192 Data publikacji: 01.06.2006</p> <p>UCHWAŁA Nr 142/VII/11 Sejmiku Województwa Pomorskiego z dnia 27 kwietnia 2011 r. w sprawie Nadmorskiego Parku Krajobrazowego Miejsce publikacji: Dziennik Urzędowy Województwa Pomorskiego Oznaczenie publikacji: Dz. Urz. z 2011 r. Nr 66, poz. 1457 Data publikacji: 02.06.2011</p> <p>UCHWAŁA NR 444/XLII/17 Sejmiku Województwa Pomorskiego z dnia 21 grudnia 2017 r. o zmianie uchwały Sejmiku Województwa Pomorskiego w sprawie Nadmorskiego Parku Krajobrazowego Miejsce publikacji: Dziennik Urzędowy Województwa Pomorskiego Oznaczenie Dziennika Urzędowego: Dz. Urz. z 2018 r. poz. 202 Data publikacji: 17.01.2018</p>
<p>„Nadmorski Park Krajobrazowy- otulina”</p>	<p>Uchwała Nr IX/49/78 Wojewódzkiej Rady Narodowej w Gdańsku z dnia 5 stycznia 1978 r. Miejsce publikacji: Dziennik Urzędowy Wojewódzkiej Rady Narodowej w Gdańsku Oznaczenie publikacji: Dz.Urz. WRN w Gdańsku z 1978 r. Nr 1, poz. 3 Data publikacji: 05.01.1978</p> <p>Rozporządzenie nr 5/94 Wojewody Gdańskiego z dnia 8 listopada 1994 r. w sprawie wyznaczenia obszarów chronionego krajobrazu, określenia granic parków krajobrazowych i wyznaczenia wokół nich otulin oraz wprowadzenia obowiązujących w nich zakazów i ograniczeń Miejsce publikacji: Dziennik Urzędowy Województwa Gdańskiego Oznaczenie publikacji: Dz. Urz. Woj. Gdańskiego z 1994 r. Nr 27, poz. 139 Data publikacji: 25.11.1994</p> <p>ROZPORZĄDZENIE Nr 11/98 Wojewody Gdańskiego z dnia 3 września 1998 r. zmieniające rozporządzenie nr 5/94 z dnia 8 listopada 1994 r. w sprawie wyznaczenia obszarów chronionego krajobrazu, określenia granic parków krajobrazowych i wyznaczenia wokół nich otulin oraz wprowadzenia obowiązujących w nich zakazów i ograniczeń. Miejsce publikacji: Dziennik Urzędowy Województwa Gdańskiego Oznaczenie publikacji: Dz. Urz. Woj. Gdańskiego z 1998 r. Nr 59, poz. 294 Data publikacji: 14.09.1998</p> <p>Rozporządzenie Nr 55/06 Wojewody Pomorskiego z dnia 15 maja 2006 r. w sprawie Nadmorskiego Parku Krajobrazowego</p>

Miejsce publikacji: Dziennik Urzędowy Województwa Pomorskiego
Oznaczenie publikacji: Dz. Urz. z 2006 r. Nr 58, poz. 1192
Data publikacji: 01.06.2006

UCHWAŁA Nr 142/VII/11 Sejmiku Województwa Pomorskiego z dnia 27 kwietnia 2011 r. w sprawie Nadmorskiego Parku Krajobrazowego.
Miejsce publikacji: Dz. Urz. Województwa Pomorskiego
Oznaczenie publikacji: Dz. Urz. z 2011 r. Nr 66, poz. 1457
Data publikacji: 02.06.2011

UCHWAŁA NR 444/XLII/17 Sejmiku Województwa Pomorskiego z dnia 21 grudnia 2017 r. o zmianie uchwały Sejmiku Województwa Pomorskiego w sprawie Nadmorskiego Parku Krajobrazowego
Miejsce publikacji: Dziennik Urzędowy Województwa Pomorskiego
Oznaczenie publikacji: Dz. Urz. z 2018 r. poz. 202
Data publikacji: 17.01.2018

<p>„Nadmorski” Obszar Chronionego Krajobrazu</p>	<p>„Rozporządzenie Nr 5/94 z dnia 8 listopada 1994 r. w sprawie wyznaczenia obszarów chronionego krajobrazu, określenia granic parków krajobrazowych i wyznaczenia wokół nich otulin oraz wprowadzenia obowiązujących w nich zakazów i ograniczeń”. Miejsce publikacji: Dziennik Urzędowy Województwa Gdańskiego Oznaczenie publikacji: Dz. Urz. z 1994 r. nr 27, poz. 139</p> <p>„Rozporządzenie Nr 11/98 Wojewody Gdańskiego z dnia 3 września 1998 r. zmieniające rozporządzenie nr 5/94 z dnia 8 listopada 1994 r. w sprawie wyznaczenia obszarów chronionego krajobrazu, określenia granic parków krajobrazowych i utworzenia wokół nich otulin oraz wprowadzenia obowiązujących w nich zakazów i ograniczeń”. Miejsce publikacji: Dziennik Urzędowy Województwa Gdańskiego Oznaczenie publikacji: Dz. Urz. z 1998 r. nr 59, poz. 294</p> <p>„Rozporządzenie Nr 5/05 Wojewody Pomorskiego z dnia 24 marca 2005 r. w sprawie obszarów chronionego krajobrazu w województwie pomorskim”. Miejsce publikacji: Dziennik Urzędowy Województwa Pomorskiego Oznaczenie publikacji: Dz. Urz. z 2005 r. nr 29, poz. 585 Data publikacji: 29.03.2005</p> <p>„Rozporządzenie Nr 23/07 Wojewody Pomorskiego z dnia 6 lipca 2007 r. zmieniające rozporządzenie w sprawie obszarów chronionego krajobrazu w województwie pomorskim”. Miejsce publikacji: Dziennik Urzędowy Województwa Pomorskiego Oznaczenie publikacji: Dz. Urz. z 2007 r. nr 117, poz. 2036</p> <p>UCHWAŁA Nr 1161/XLVII/10 Sejmiku Województwa Pomorskiego z dnia 28 kwietnia 2010 r. w sprawie obszarów chronionego krajobrazu w województwie pomorskim Miejsce publikacji: Dziennik Urzędowy Województwa Pomorskiego Oznaczenie publikacji: Dz. Urz. z 2010 r. Nr 80, poz. 1455 Data publikacji: 02.06.2010</p> <p>UCHWAŁA NR 259/XXIV/16 Sejmiku Województwa Pomorskiego z dnia 25 lipca 2016 r. w sprawie obszarów chronionego krajobrazu w województwie pomorskim Miejsce publikacji: Dziennik Urzędowy Województwa Pomorskiego Oznaczenie publikacji: Dz. Urz. z 2016 r. poz. 2942 Data publikacji: 16.08.2016</p>
<p>Bielawski Obszar Chronionego Krajobrazu</p>	<p>UCHWAŁA NR 424/XXXV/21 Sejmiku Województwa Pomorskiego z dnia 26 lipca 2021 r. w sprawie Bielawskiego Obszaru Chronionego Krajobrazu Miejsce publikacji: Dziennik Urzędowy Województwa Pomorskiego Oznaczenie publikacji: Dz. Urz. z 2021 r. poz. 3095 Data publikacji: 16.08.2021</p>

<p>Buk pospolity (Buk zwyczajny) - <i>Fagus sylvatica</i></p>	<p>Zarządzenie nr 23/87 Wojewody Gdańskiego z dnia 6 października 1987 r. w sprawie uznania za pomniki przyrody niektórych drzew i głązu w województwie gdańskim Miejsce publikacji: Dziennik Urzędowy Województwa Gdańskiego Oznaczenie publikacji: Dz. Urz. Nr 20 poz. 123 Data publikacji: 30.10.1987 Uchwała nr XXI/297/2025 Rady Miejskiej Władysławowa z dnia 26 listopada 2025 r. w sprawie ustanowienia pomników przyrody położonych na terenie Gminy Władysławowo Miejsce publikacji: Dziennik Urzędowy Województwa Pomorskiego Oznaczenie publikacji: Dz. Urz. z 2025 r. poz. 4557 Data publikacji: 02.12.2025 Typ pomnika: pojedynczy Rodzaj tworu przyrody: drzewo</p>
<p>Dąb szypułkowy - <i>Quercus robur</i></p>	<p>Rozporządzenie nr 3/93 Wojewody Gdańskiego z dnia 6 czerwca 1993 r w sprawie uznania za pomniki przyrody niektórych drzew w województwie gdańskim Miejsce publikacji: Dziennik Urzędowy Województwa Gdańskiego Oznaczenie publikacji: Dz. Urz. Nr 9 poz. 47 Data publikacji: 20.04.1993 Uchwała nr XXI/297/2025 Rady Miejskiej Władysławowa z dnia 26 listopada 2025 r. w sprawie ustanowienia pomników przyrody położonych na terenie Gminy Władysławowo Miejsce publikacji: Dziennik Urzędowy Województwa Pomorskiego Oznaczenie publikacji: Dz. Urz. z 2025 r. poz. 4557 Data publikacji: 02.12.2025 Typ pomnika: pojedynczy Rodzaj tworu przyrody: drzewo</p>
<p>Buk pospolity (Buk zwyczajny) - <i>Fagus sylvatica</i></p>	<p>Rozporządzenie nr 3/93 Wojewody Gdańskiego z dnia 6 czerwca 1993 r w sprawie uznania za pomniki przyrody niektórych drzew w województwie gdańskim Miejsce publikacji: Dziennik Urzędowy Województwa Gdańskiego Oznaczenie publikacji: Dz. Urz. Nr 9 poz. 47 Data publikacji: 20.04.1993 Uchwała nr XXI/297/2025 Rady Miejskiej Władysławowa z dnia 26 listopada 2025 r. w sprawie ustanowienia pomników przyrody położonych na terenie Gminy Władysławowo Miejsce publikacji: Dziennik Urzędowy Województwa Pomorskiego Oznaczenie publikacji: Dz. Urz. z 2025 r. poz. 4557 Data publikacji: 02.12.2025 Typ pomnika: pojedynczy Rodzaj tworu przyrody: drzewo</p>
<p>Żywotnik zachodni - <i>Thuja occidentalis</i></p>	<p>Zarządzenie nr 25/90 Wojewody Gdańskiego z dnia 2 kwietnia 1990 roku w sprawie uznania za pomniki przyrody niektórych drzew w województwie gdańskim Miejsce publikacji: Dziennik Urzędowy Województwa Gdańskiego Oznaczenie publikacji: Dz. Urz. Nr 10 poz. 59 Data publikacji: 13.04.1990</p>

	<p>Uchwała nr XXI/297/2025 Rady Miejskiej Władysławowa z dnia 26 listopada 2025 r. w sprawie ustanowienia pomników przyrody położonych na terenie Gminy Władysławowo</p> <p>Miejsce publikacji: Dziennik Urzędowy Województwa Pomorskiego</p> <p>Oznaczenie publikacji: Dz. Urz. z 2025 r. poz. 4557</p> <p>Data publikacji: 02.12.2025</p> <p>Typ pomnika: pojedynczy Rodzaj tworu przyrody: drzewo</p>
--	--

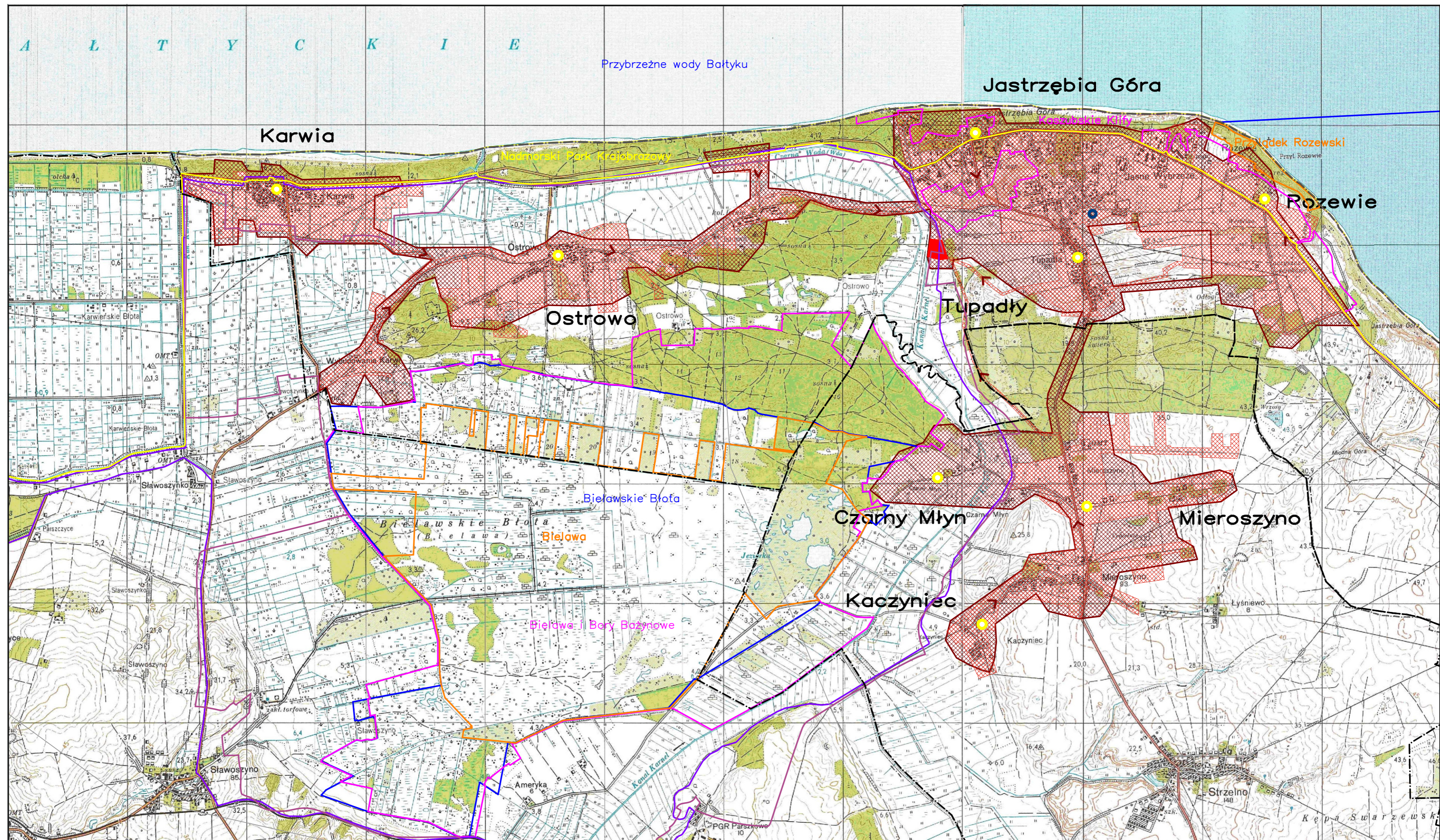
MAPA AGLOMERACJI WŁADYSŁAWOWO

SKALA 1:25 000

Załącznik nr 2 do uchwały nr XXVII/371/2026
Rady Miejskiej Władysławowa
z dnia 29 kwietnia 2026 r.

LEGENDA:

Kierunek sptywy ścieków	>	Parki krajobrazowe	—
Oczyszczalnia ścieków;	■	Rezerваты	—
Miejscowości	○	Obszar chronionego krajobrazu	—
Obszar aglomeracji	■	Natura 2000 – obszary ptasie	—
Granica gmin	---	Natura 2000–obszary siedliskowe	—
Ujęcie wody	○		



Uzasadnienie

Aglomerację Władysławowo wyznaczono w roku 2012. Uchwała aglomeracyjna była zmieniana w roku 2016 (uchwała nr 320/XXX/16 Sejmiku Województwa Pomorskiego z dnia 29 grudnia 2016r. (Dz.U. Woj. Pom. poz. 415 z 31.01.2017r.).

Niniejsza uchwała jest poprzedzona uchwałą Nr XXVIII/441/2020 Rady Miejskiej Władysławowa z dnia 29 grudnia 2020 r., w sprawie wyznaczania obszarów i granic aglomeracji Władysławowo (Dz.U. Woj. Pom. z 2021r poz. 326), zmieniona uchwałą nr LXVI/1112/2023 Rady Miejskiej Władysławowa z dnia 31 maja 2023 r. w sprawie zmiany uchwały w sprawie wyznaczenia obszaru i granic aglomeracji Władysławowo. (Dz.U. Woj. Pom. z 2023r poz. 3003).

Jeżeli aglomeracja obejmuje tereny położone w dwóch lub więcej gminach, właściwa do wyznaczenia aglomeracji jest rada gminy o największej równoważnej liczbie mieszkańców tj. Rada Miejska Władysławowa. Gminy Władysławowo i Puck zawarły porozumienie międzygminne w celu wyznaczenia obszaru i granic aglomeracji Władysławowo z dnia 30.09.2020 r.

Zgodnie z art. 92 ustawy Prawo wodne burmistrz, co 2 lata dokonuje przeglądu obszarów i granic aglomeracji, z uwzględnieniem kryterium ich utworzenia oraz zaistniałych zmian równoważnej liczby mieszkańców w aglomeracji i w razie potrzeby informuje radę gminy o konieczności zmiany obszarów i granic aglomeracji. Niniejszy projekt zmiany uchwały wynika z przeprowadzonego przeglądu.

Zmiana aglomeracji następuje po uzgodnieniu przez wójta, burmistrza lub prezydenta miasta z Wodami Polskimi, a w zakresie obszarów objętych przynajmniej jedną formą ochrony przyrody, o której mowa w art. 6 ustawy z dnia 16 kwietnia 2004r. o ochronie przyrody, lub obszarów mających znaczenie dla Wspólnoty znajdujących się na liście, o której mowa w art. 27 ust. 1 tej ustawy – z właściwym regionalnym dyrektorem ochrony środowiska.

Projekt uchwały Rady Miejskiej Władysławowa w sprawie zmiany granic aglomeracji Władysławowo został uzgodniony przez Dyrektora Regionalnego Zarządu Gospodarki Wodnej w Gdańsku Państwowe Gospodarstwo Wodne Wody Polskie postanowieniem znak: G.RZS.4021.4.2026.OS.2 z dnia 18.03.2026 r. oraz przez Regionalnego Dyrektora Ochrony Środowiska w Gdańsku pismo znak: RDOŚ-Gd-WOO.4221.03.7.2026.MR.1 z dnia 25.03.2026r.

Nie zmieniano przebiegu granic aglomeracji.

Zaktualizowano liczbę mieszkańców stałych i czasowych (ich liczba spadła w stosunku do roku 2023). RLM turystów określono na podstawie zużycia wody, które wykazuje że liczba turystów przekracza znacząco liczbę miejsc noclegowych (liczba miejsc noclegowych to ok. 35 tys., a liczba turystów wg zużycia wody przekracza 47 tys.). Zaktualizowano liczbę osób korzystających z sieci kanalizacyjnej, jej rodzaju i długości. Wielkość aglomeracji wyrażona w RLM uległa zmniejszeniu (z 51453 RLM do 51446 RLM), co wynika ze spadku liczby mieszkańców w obszarze aglomeracji. Nie korygowano RLM turystów gdyż ta wartość jest bardzo zmienna i zależna od warunków pogodowych. Wartość średnia 47,2 tys RLM turystów wynika z danych średniorocznych z ostatnich kilku lat.

Aglomeracja spełnia wymagania art. 87a ustawy Prawo wodne.

Aglomeracja w aktualnym przebiegu jest wyposażona w sieć kanalizacyjną gwarantującą zbieranie co najmniej 98% ładunku zanieczyszczeń z obszaru aglomeracji (wyrażone w RLM). Ładunek zanieczyszczeń niezebrany siecią kanalizacyjną stanowi nie więcej niż 2% ładunku zanieczyszczeń z obszaru aglomeracji, wynosi 212 RLM i jest mniejszy niż 2000 RLM, jest oczyszczany w innych systemach oczyszczania ścieków, zapewniających taki sam poziom ochrony środowiska jak dla całej aglomeracji. Usuwanie ścieków ze zbiorników bezodpływowych i osadów z przydomowej oczyszczalni ścieków odbywa się wozami asenizacyjnymi do oczyszczalni ścieków w Jastrzębiej Górze i/lub w Swarzewie, zgodnie z wydanymi zezwoleniami przez Burmistrza Władysławowa na prowadzenie działalności w zakresie opróżniania zbiorników bezodpływowych lub osadników w instalacjach przydomowych oczyszczalni ścieków i transportu nieczystości ciekłych.

Oczyszczalnia ścieków w Jastrzębiej Górze zapewnia wydajność pozwalającą odebrać całość ładunku zanieczyszczeń powstających w aglomeracji. Oczyszczalnia ścieków w Jastrzębiej Górze stosuje technologię oczyszczania ścieków gwarantującą osiągnięcie wymaganych standardów oczyszczania ścieków.

W VI AKPOŚK dla aglomeracji Władysławowo zaplanowano modernizację i przebudowę kolektora sanitarnego do OŚ J. Góra w m. Tupadły. Przebudowa kolektora sanitarnego do OŚ J. Góra w m. Tupadły jest w trakcie przygotowania do realizacji. Pozyskano środki z WFOŚiGW w Gdańsku z programu SZLAMNIK. Realizacja jest planowana w roku 2028, a uruchomienie w roku 2029.

W VI AKPOŚK dla oczyszczalni ścieków zaplanowano budowę zbiornika retencyjnego i reaktora biologicznego na terenie oczyszczalni ścieków w Jastrzębiej Górze. Zbiornik retencyjny o pojemności 1000 m³ wybudowano w roku 2019, dzięki czemu możliwe jest uśrednienie napływu ścieków w szczycie sezonu turystycznego (od 15.07 do 15.08). Podczas pracy oczyszczalni w sezonie letnim chwilowe nadwyżki ścieków surowych ponad przepustowość oczyszczalni kierowane są na zbiornik retencyjny. Ścieki ze zbiornika są pompowane do układu oczyszczania po ustabilizowaniu napływu ścieków i gdy wydajność oczyszczalni jest wystarczająca dla zapewnienia właściwych warunków pracy. Tym samym ilość i jakość ścieków oczyszczonych utrzymywane są na poziomie zgodnym z obowiązującym pozwoleniem wodnoprawnym. Przy aktualnym obciążeniu oczyszczalni budowa reaktora biologicznego nie jest wymagana. Inwestycja nie będzie realizowana.