

Projekt

ZARZĄDZENIE
REGIONALNEGO DYREKTORA
OCHRONY ŚRODOWISKA W GDAŃSKU
z dnia
w sprawie ustanowienia planu ochrony dla rezerwatu przyrody
„Przylądek Rozewski”

Na podstawie art. 19 ust. 6 ustawy z dnia 16 kwietnia 2004 roku o ochronie przyrody (Dz. U. z 2023 r. poz. 1336, 1688 i 1890, z 2024 r. poz. 1089), zarządza się, co następuje:

§ 1. Ustanawia się plan ochrony dla rezerwatu przyrody „Przylądek Rozewski”, zwanego dalej „rezerwatem”.

§ 2. 1. Celem ochrony w rezerwacie jest zachowanie ekosystemów charakterystycznych dla wybrzeża klifowego Kępy Swarzewskiej z żyzną buczyną niżową i wykształcającymi się w sposób naturalny zbiorowiskami naklifowymi.

2. Przyrodniczymi i społecznymi uwarunkowaniami realizacji celu, o którym mowa w ust. 1, są:

- 1) urozmaicona rzeźba terenu kształtowana przez procesy stokowe i występowanie stopni oraz nisz osuwiskowych;
- 2) występowanie płatów żyznej buczyny niżowej na zboczach klifowych;
- 3) powstawanie naturalnych zbiorowisk naklifowych w niszach osuwiskowych;
- 4) występowanie zespołów i zbiorowisk roślinnych, reprezentujących siedliska przyrodnicze z załącznika I Dyrektywy siedliskowej¹⁾: 9130 Żyzne buczyny (*Dentario glandulosae Fagenion, Galio odorati-Fagenion*) oraz siedlisko 1230 Klify na wybrzeżu Bałtyku;
- 5) położenie rezerwatu w obszarze Natura 2000 Kaszubskie Klify PLH220072 i w granicach Nadmorskiego Parku Krajobrazowego;
- 6) położenie rezerwatu w pasie technicznym brzegu morskiego, w otoczeniu obszarów intensywnie eksploatowanych turystycznie;
- 7) skomplikowana budowa geologiczna i uwarunkowania hydrologiczne klifu;
- 8) konieczność realizowania działań ochronnych zmniejszających ryzyko wystąpienia procesów osuwiskowych poniżej latarni morskiej w Rozewiu.

§ 3. Obszar rezerwatu objęty jest ochroną czynną.

§ 4. Identyfikację oraz określenie sposobów eliminacji lub ograniczania istniejących i potencjalnych zagrożeń wewnętrznych i zewnętrznych oraz ich skutków wskazuje załącznik nr 1 do zarządzenia.

§ 5. 1. Działania ochronne na obszarze ochrony czynnej, z podaniem rodzaju, zakresu oraz lokalizacji tych działań określa załącznik nr 2 do zarządzenia.

2. Lokalizację powierzchni objętych działaniami ochronnymi wskazuje mapa stanowiąca załącznik nr 3 do zarządzenia.

§ 6. Wskazuje się, jako udostępnione do celów edukacyjnych i turystycznych miejsce w oddziale 132 g²⁾, w którym występuje głaz pamiątkowy, stanowiący podstawę pomnika poświęconego załodze samolotu Douglas DB-7 „Boston”- Wiktorowi Nosowowi, Aleksandrowi Igoszinowi i Teodorowi Dorfiejewiowi.

¹⁾ Dyrektywa Rady 92/43/EWG z dnia 21 maja 1992 roku w sprawie ochrony siedlisk przyrodniczych oraz dzikiej fauny i flory. Dziennik Urzędowy L 206, 22/07/1992 P. 0007-0050.

²⁾ Odziały Urząd Morski w Gdyni, wg Planu Urządzenia Lasu na lata 2017-2026.

Projekt

§ 7. Wskazuje się wymagania ochrony przyrody konieczne do uwzględnienia w ustaleniach planu ogólnego gminy Władysławowo³⁾ i miejscowych planach zagospodarowania przestrzennego, planie zagospodarowania przestrzennego województwa pomorskiego oraz planów zagospodarowania przestrzennego morskich wód wewnętrznych, morza terytorialnego i wyłącznej strefy ekonomicznej dotyczące eliminacji lub ograniczenia zagrożeń wewnętrznych lub zewnętrznych.

- 1) Uwzględnić aktualny przebieg granicy rezerwatu oraz obecność jego otuliny⁴⁾;
- 2) nie lokalizować nowych obiektów i urządzeń budowlanych (w tym tymczasowych, niezwiązanych trwale z gruntem) na plaży nadmorskiej wzdłuż całej długości rezerwatu, tj. obszar plaży pomiędzy współrzędnymi geograficznymi od punktu zachodniego 18°19'51,432"E 54°50'2,89"N do punktu wschodniego 18°20'40,209"E 54°49'39,377"N (punkty zaznaczone na załączniku graficznym -załącznik nr 4);
- 3) nie wprowadzać nowej zabudowy, obiektów budowlanych, obiektów tymczasowych, sanitariatów itp. **w strefie wskazanej** na załączniku graficznym- załącznik nr 4. Zapis nie dotyczy ustaleń w obowiązujących miejscowych planach zagospodarowania przestrzennego, a także obszarów dla których zostały wydane ostateczne orzeczenia administracyjne oraz inne akty prawne obowiązujące w dniu wejścia w życie niniejszego zarządzenia, a także praw nabytych dopuszczających zabudowę według stanu obowiązującego na dzień wejścia w życie niniejszego zarządzenia;
- 4) utrzymać dotychczasowe przeznaczenie terenów według ewidencji gruntów **w strefie wskazanej** na załączniku graficznym- załącznik nr 4 bez możliwości zmiany ich funkcji na powodujące zwiększenia antropopresji, w tym nie lokalizować obiektów niezwiązanych trwale z gruntem oraz tymczasowych obiektów usługowo-handlowych (sezonowych, rozbieralnych) o przeznaczeniu handlowo-gastronomicznym, sportowo-rozrywkowym, sanitariatów. Zapis nie dotyczy ustaleń w obowiązujących miejscowych planach zagospodarowania przestrzennego, a także obszarów dla których zostały wydane **ostateczne** orzeczenia administracyjne oraz inne akty prawne obowiązujące w dniu wejścia w życie niniejszego zarządzenia, a także praw nabytych dopuszczających zabudowę według stanu obowiązującego na dzień wejścia w życie niniejszego zarządzenia;
- 5) w otulinie rezerwatu:
 - a) zachować istniejące grunty zadrzewione w odległości 50 m od granicy rezerwatu według stanu na gruncie, na dzień wejścia w życie niniejszego zarządzenia, za wyjątkiem gruntów przewidzianych na funkcje terenów komunikacji (poszerzenie dróg, ścieżki piesze i rowerowe),
 - b) ograniczenie lokalizacji miejsc kempingowych, biwakowych, karawaningowych itp. wyłącznie do miejsc/obiektów już istniejących bez możliwości ich dalszej rozbudowy poza tereny dotychczas przeznaczone na ten cel w miejscowych planach zagospodarowania przestrzennego obowiązujących lub wydanych decyzjach o warunkach zabudowy oraz bez możliwości wyznaczania nowych terenów dla takiej funkcji;
 - c) elementy systemu infrastruktury technicznej wykonywać w sposób niepowodujący zwiększenia zagrożenia wystąpienia procesów osuwiskowych;

³⁾ Do czasu uchwalenia planu ogólnego gminy Władysławowo, wskazania zawarte w § 7 pozostają jednocześnie wskazaniem do studium uwarunkowań i kierunków zagospodarowania przestrzennego tej gminy.

⁴⁾ Na podstawie zarządzenia Regionalnego Dyrektora Ochrony Środowiska w Gdańsku z dnia 29.12.2021 r. w sprawie rezerwatu przyrody „Przylądek Rozewski” (Dz. Urz. Woj. Pom. z 2022 r., poz. 41)

Projekt

- d) nie odprowadzać wód opadowych i roztopowych w kierunku rezerwatu.
- 6) Wymagania ochrony przyrody o których mowa w § 7 nie dotyczą:
 - a) wykonywania działań związanych z bezpieczeństwem powszechnym;
 - b) wykonywania zadań z zakresu obronności kraju w przypadku zagrożenia bezpieczeństwa państwa;
 - c) realizacji inwestycji celu publicznego.

§ 8. Zarządzenie wchodzi w życie po upływie 14 dni od dnia ogłoszenia.

Identyfikacja oraz określenie sposobów eliminacji lub ograniczania istniejących i potencjalnych zagrożeń wewnętrznych i zewnętrznych oraz ich skutków.

Lp.	Identyfikacja zagrożeń wewnętrznych i zewnętrznych	Sposoby eliminacji lub ograniczania istniejących i potencjalnych zagrożeń wewnętrznych i zewnętrznych oraz ich skutków
Zagrożenia istniejące wewnętrzne		
1.	Występowanie ekspansywnego gatunku obcego - róży pomarszczonej oraz innych gatunków ekspansywnych obcych - niecierpka drobnokwiatowego, nawłoci kanadyjskiej, dębu czerwonego.	Usuwanie osobników gatunku w miarę aktualnych potrzeb.
Zagrożenia istniejące zewnętrzne		
2.	Obecność inwazyjnego gatunku obcego – rdestowca japońskiego przy granicy rezerwatu.	Usuwanie gatunku rosnącego w oddz. 132-ix ⁵⁾ w odległości ok. 10 m od granic rezerwatu. Usuwać wiosną przy optymalnej wysokości pędów - 40 cm, cięcie powinno być wykonane najniżej jak to możliwe. Zabieg powtarzać kilka razy w sezonie. Następnie zabiegi powtarzać do całkowitej eliminacji rdestowca. Po usunięciu biomasy należy zagospodarować w sposób uniemożliwiający jego rozprzestrzenianie np. poprzez spalanie wysuszonych pędów.
3.	Gwałtowny spływ wód powierzchniowych z otuliny rezerwatu i niedrożności uszkodzonego systemu drenażowego powodujące przyspieszone powstawanie osuwisk.	1) Ukierunkowanie spływów wód opadowych poprzez odtworzenie systemu drenażowego; 2) modernizacja powierzchniowego systemu odprowadzania wody opadowej w obrębie zespołu zabudowy latarni morskiej w Rozewiu poprzez utworzenie opaski odprowadzającej wody opadowe na maksymalnej głębokości 1,5 m wraz z jej przedłużeniem w celu pełnego zamknięcia fragmentu zlewni powierzchniowej ⁶⁾ .
4.	Rozbudowa infrastruktury turystycznej w rezerwacie oraz przy zejściu nr 17 na terenie zagrożonym uruchomieniem procesów osuwiskowych w sposób powodujący wzrost tego zagrożenia.	Remont infrastruktury turystycznej w rezerwacie oraz przy zejściu nr 17 zaplanować w oparciu o wytyczne RDOŚ w Gdańsku ⁷⁾ oraz wykonać wyłącznie z użyciem rozwiązań technicznych uzgodnionych z RDOŚ ⁸⁾ .
5.	Antropopresja poprzez przemieszczanie się w rezerwacie poza wyznaczonym szlakiem pieszym powodująca:	1) Ukierunkowanie ruchu turystycznego poprzez zamknięcie/zagrodzenie ścieżki w części zachodniej rezerwatu;

⁵⁾ oddziały Urząd Morski w Gdyni, wg Planu Urządzenia Lasu na lata 2017-2026.

⁶⁾ Na podstawie załącznika nr 3 do zarządzenia.

⁷⁾ Wymienione w zał. 2 pkt 3 zarządzenia.

⁸⁾ Zakres prac przedstawić do uzgodnienia RDOŚ w Gdańsku w odrębnej dokumentacji projektowej.

Projekt

	wzmożenie erozji zboczy, możliwość uruchomienia procesów osuwiskowych, zawlekanie gatunków obcych dla flory rezerwatu, niszczenie gatunków chroniony w tym storczyków, hałas, zaśmiecanie (zwłaszcza od strony plaży i latarni morskiej), wandalizm, niszczenie infrastruktury, tablic, obiektu kulturowego – głazu pamiątkowego.	<p>2) ewentualnie planowane zejście od latarni Rozewie II w kierunku rezerwatu, utworzyć jako łącznik z drogą prowadzącą do latarni Rozewie I;</p> <p>3) utrzymanie oznakowania granic rezerwatu oraz utrzymanie i montaż tablic urzędowych, informacyjnych i edukacyjnych;</p> <p>4) monitoring storczyków w rezerwacie;</p> <p>5) montaż tabliczki informacyjnej i odgrodzenie niskim płotkiem głazu pamiątkowego;</p> <p>6) naprawa i utrzymanie ogrodzenia ruin przepompowni ścieków i pozostałości nieczynnej radiolatarni, montaż tabliczek informacyjnych;</p> <p>7) sprzątanie odpadów.</p>
Zagrożenia potencjalne wewnętrzne		
6.	Rozprzestrzenianie obcych gatunków inwazyjnych i ekspansywnych - rdestowca japońskiego, niecierpka drobnokwiatowego, dębu czerwonego, nawłoci kanadyjskiej lub innych gatunków obcych.	Monitoring obcych gatunków inwazyjnych i ekspansywnych co 3-4 lata w rezerwacie. W przypadku rozprzestrzeniania się, usuwanie osobników gatunków inwazyjnych i utylizacja biomasy.
Zagrożenia potencjalne zewnętrzne		
7.	Rozprzestrzenianie gatunków inwazyjnych i obcych - rdestowca japońskiego, niecierpka drobnokwiatowego, dębu czerwonego, nawłoci kanadyjskiej lub innych gatunków obcych.	Monitoring obcych gatunków inwazyjnych i ekspansywnych co 3-4 lata w odległości do 50 m od granic rezerwatu. W przypadku rozprzestrzeniania się, usuwanie osobników gatunków inwazyjnych i utylizacja biomasy.
8.	Zmiany w zagospodarowaniu zlewni powierzchniowej rezerwatu powodujące spływ zanieczyszczeń antropogenicznych, zmiany kanałów spływu powierzchniowego, ubytek powierzchni biologicznie czynnych, nasilenie erozji powierzchniowej i wglębnej oraz powstawanie osuwisk.	Eliminacja zagrożeń w otulinie rezerwatu w oparciu o zapisy w dokumentach planistycznych zgodnych z wymogami ochrony rezerwatu, które zostały wymienione w § 7 zarządzenia.
9.	Narastający ruch turystyczny powodujący powstawanie wydepczyk na wierzchołku, erozję zboczy, zaśmiecanie. Możliwe zawlekanie gatunków obcych na teren rezerwatu.	ukierunkowania ruchu turystycznego na wyremontowane zejście nr 17 w Rozewiu.

Projekt

Załącznik nr 2 do zarządzenia
Regionalnego Dyrektora Ochrony Środowiska w Gdańsku
z dniaz 2024 r.

Działania ochronne na obszarze ochrony czynnej, z podaniem rodzaju, zakresu oraz lokalizacji tych działań.

Lp.	Rodzaj działań ochronnych	Zakres działań ochronnych	Lokalizacja działań ochronnych ⁹⁾¹⁰⁾
1.	Usuwanie róży pomarszczonej oraz innych obcych gatunków ekspansywnych i inwazyjnych.	<p>1) W przypadku róży pomarszczonej:</p> <ul style="list-style-type: none"> a) Wielokrotne usuwanie, więcej niż jeden raz w roku- według potrzeb; b) biomasę po usunięciu należy zagospodarować w sposób uniemożliwiający rozprzestrzenianie gatunku np. poprzez spalanie poza rezerwatem; c) ocena stanu w przypadku rozprzestrzeniania się osobników gatunku i w razie konieczności usuwanie. <p>2) W przypadku innych obcych gatunków ekspansywnych i inwazyjnych: usuwanie niecierpka drobnokwiatowego, nawłoci kanadyjskiej, dębu czerwonego i innych obcych gatunków ekspansywnych i inwazyjnych zgodnie z przyjętym dla nich sposobem zwalczania - według aktualnych potrzeb.</p>	<p>1a) Biochora nr 1 (oddz. 131d, 132 b, 132 d, 132 f);</p> <p>1c) pozostałe części rezerwatu;</p> <p>2) obszar rezerwatu.</p>
2.	Budowa lub remont i utrzymanie systemu drenów w celu poprawy stabilności ścian klifu.	<p>1) Przed przystąpieniem do prac (etap I i II) należy przeprowadzić analizę hydrologiczną zlewni powierzchniowych i kanałów spływu powierzchniowego na podstawie Numerycznego Modelu Terenu (NMT) - nie starszego niż 1 rok oraz analizę stateczności poszczególnych pięter klifu morskiego na odcinkach objętych pracami. Wyniki uwzględnić przy planowaniu przebiegu drenażu i realizacji pkt 5a÷5l;</p> <p>2) Prace na etapie I wykonać pomiędzy km 130,950, a 131,430 brzegu morskiego;</p>	<p>1) Zlewnia powierzchniowa rezerwatu;</p> <p>2) biochora 1 (oddz. 132 b, 132 d, 132 f);</p> <p>3) biochory: 1, 3, 4 (oddz. 132 d, 132 f, 132 g, 132 h, 132 gx).</p>

⁹⁾ oddziały Urząd Morski w Gdyni, wg Planu Urządzenia Lasu na lata 2017-2026.

¹⁰⁾ biochory wg Projektu planu ochrony dla rezerwatu przyrody „Przylądek Rozewski”, Biuro Urządzania Lasu i Geodezji Leśnej Oddział w Gdyni, 2020

Projekt

		<p>3) II etap prac - na odcinku pomiędzy km 131,430, a 131,830 można rozpocząć po potwierdzeniu pozytywnych efektów rozwiązań technicznych zastosowanych na etapie I oraz braku negatywnego oddziaływania na cele ochrony rezerwatu m.in. zaniku zastoisk i strefy aktywnych wysięków wód gruntowych; Zalecany przynajmniej 5-letni okres obserwacji efektów zastosowanych rozwiązań na etapie I prac przed przystąpieniem do etapu II;</p> <p>4) nie wykonywać budowy lub remontu sieci drenażowej na odcinku pomiędzy km 130,800, a 130,950;</p> <p>5) Warunki wykonania prac¹¹⁾:</p> <ul style="list-style-type: none">a) ilość ciągów drenarskich ograniczyć do niezbędnego minimum;b) drenaż wykonać w technologii minimalizującej ingerencję w istniejący drzewostan tj. dreny wiercone wprowadzane w zbocze klifu od strony brzegu w miejscu nie porośniętym drzewami, dreny zlokalizować poniżej poziomu terenu z przewodem odprowadzającym wodę do studzienki zbiorczej umieszczonej wzdłuż brzegu morskiego;c) wykonując prace nie usuwać drzew z I i II piętra drzewostanu;d) w razie konieczności- likwidacja starych elementów drenarki w zakresie nie powodującym dalszej destabilizacji procesów osuwiskowych;e) nadzór przyrodniczy na każdym etapie prac;f) lokalizacja zaplecza placu budowy poza obszarem zlewni powierzchniowej rezerwatu i poza terenem rezerwatu.	
--	--	--	--

¹¹⁾ określone na podstawie:

-Projektu architektoniczno – budowlanego: Remont i odbudowa odwodnienia klifu od km 130,7 do km 134,5 brzegu morskiego w miejscowości Rozewie. ETAP I km 130,950 do km 131,430 – obszar zespołu latarni morskiej Rozewie. Ingeo Sp. z o.o. 2022 r.

-Ekspertyzy technicznej Politechniki Gdańskiej: Analiza projektu architektoniczno-budowlanego dotyczącego remontu i odbudowy odwodnienia klifu od km 130+700 do km 134+500 brzegu morskiego w miejscowości Rozewie, ETAP I od km 130+950 do km 131+430 – Obszar zespołu latarni morskiej Rozewie. Gdańsk, wrzesień 2023 r.

-Dokumentacji geologiczno-inżynierskiej w celu określenia warunków geologiczno-inżynierskich dla remontu i odbudowy klifu w km 130,7 do km 134,5 brzegu morskiego w miejscowości Rozewie. Etap I km 130+950 - 131+430 Obszar zespołu latarni morskiej Rozewie. Ingeo Sp. z o.o. 2022 r.

Projekt

3.	Remont infrastruktury ukierunkowującej ruch turystyczny w rezerwacie przy zejściu nr 17.	<p>1) Wykonać remont zejścia z zachowaniem następujących warunków:</p> <p>a) wszystkie główne kanały spływu powierzchniowego wody (miejsca przecięcia kanałów spływu powierzchniowego z osią zejścia schodów), należy udrożnić, wyprofilować i zabezpieczyć. Wyprofilowanie i zabezpieczenie kanału spływu wykonać w poprzek stoku przy pomocy stopnia drewnianego (belki) z rowkiem odprowadzającym wodę poza krawędź ścieżki (stopni), analogicznie do rozwiązań technicznych stosowanych w terenach górskich i podgórszych;</p> <p>b) zejście (schody gruntowe) wykonać z wykorzystaniem kamieni naturalnych, elementów drewnianych, dopuszcza się możliwość wykorzystania tworzywa sztucznego;</p> <p>2) trasę zejścia należy odpowiednio oznakować - informując o wysokim stopniu trudności zejścia i możliwości wystąpienia śliskich nawierzchni i braku oświetlenia;</p> <p>3) dokonywać przeglądów i utrzymywać wyremontowaną infrastrukturę w stopniu zapewniającym bezpieczne korzystanie przez użytkowników.</p>	oddz. 132 f, 132g, 132 h.
4.	Zamknięcie, zagrodzenie „dzikiej” ścieżki odchodzącej w kierunku zachodnim od zejścia nr 17.	Montaż szlabanu lub innej przegrody wskazującej na brak przejścia oraz montaż tablicy informującej o braku przejścia.	1) oddz. 132 g, 132 h.
5.	Utrzymanie i wykonanie oznakowania rezerwatu (tablic urzędowych, informacyjnych, edukacyjnych, zielonych opasek na drzewach).	<p>1) Oznakowanie granic rezerwatu zieloną opaską na drzewach rosnących na granicy rezerwatu (obejmującą połowę obwodu pnia od zewnętrznej strony);</p> <p>2) remont, montaż tablic na obrzeżach i terenie rezerwatu.</p> <p>Wykonywać według potrzeb.</p>	obszar rezerwatu.
6.	Montaż grodzień przy istniejącej infrastrukturze oraz tabliczki informacyjnej przy głazie pamiątkowym.	<p>1) Montaż tabliczki informacyjnej i odgrodzenie niskim płotkiem głazu pamiątkowego;</p> <p>2) naprawa i utrzymanie ogrodzenia ruin przepompowni ścieków;</p> <p>3) naprawa i utrzymanie ogrodzenia pozostałości nieczynnej radiolatarni.</p>	<p>1) oddz. 132 g;</p> <p>2) oddz. 132 d;</p> <p>3) oddz. 132 f.</p>
7.	Sprzątanie odpadów w rezerwacie.	Według aktualnych potrzeb.	obszar rezerwatu

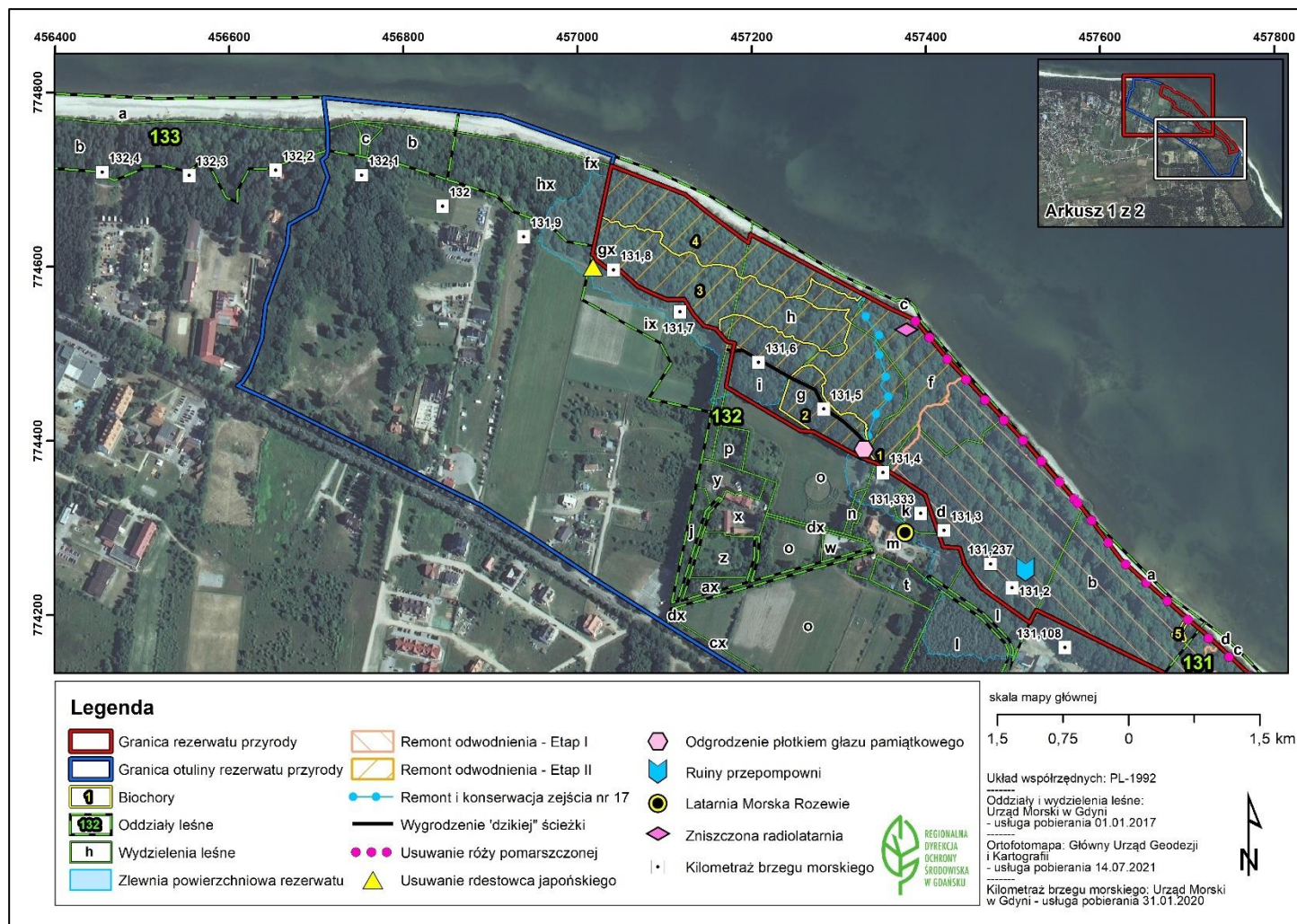
Projekt

8.	Monitoring stateczności klifu z wykorzystaniem badań geotechnicznych.	Po wykonaniu prac polegających na remoncie systemu drenażowego należy prowadzić coroczny monitoring stateczności klifu przy użyciu metod nieinwazyjnych (np. Lidar).	obszar rezerwatu
9.	Monitoring przepływu wody w systemie drenażowym.	Po wykonaniu budowy lub remontu systemu drenażowego – instalacja urządzeń monitorujących przepływ wody w drenach (odcinek ujściowy). W przypadku stwierdzenia kolmatacji drenów - podjęcie niezbędnych działań (prace należy wykonać ręcznie).	w miejscach lokalizacji systemu drenażowego
10.	Monitoring obcych gatunków inwazyjnych i ekspansywnych.	Prowadzenie monitoringu pod kątem występowania i rozprzestrzeniania: 1) róży pomarszczonej - okolice opaski betonowej optymalnie co 3-4 lata; 2) rdestowca japońskiego - w trakcie prowadzenia zabiegów usuwania, po tym co 3-4 lata; 3) niecierpka drobnokwiatowego, dębu czerwonego, nawłoci kanadyjskiej lub innych obcych gatunków - optymalnie co 3-4 lata; W przypadku stwierdzenia rozprzestrzeniania się ww. gatunków - usuwanie zgodnie z przyjętym dla nich sposobem zwalczania. Monitoring prowadzić jednocześnie dla wszystkich ww. gatunków.	1) okolice opaski betonowej oraz obszar rezerwatu; 2) - 4) obszar rezerwatu
11.	Monitoring gatunków: kukułka Fuchsa <i>Dactylorhiza fuchsii</i> , kruszczyk szerokolistny <i>Epipactis helleborine</i> , listera jajowata <i>Listera ovata</i> .	Określenie zasobu i stanu populacji – optymalnie co 10 lat.	Biochory: 3, 4 (oddz. 132 h, 132 gx)

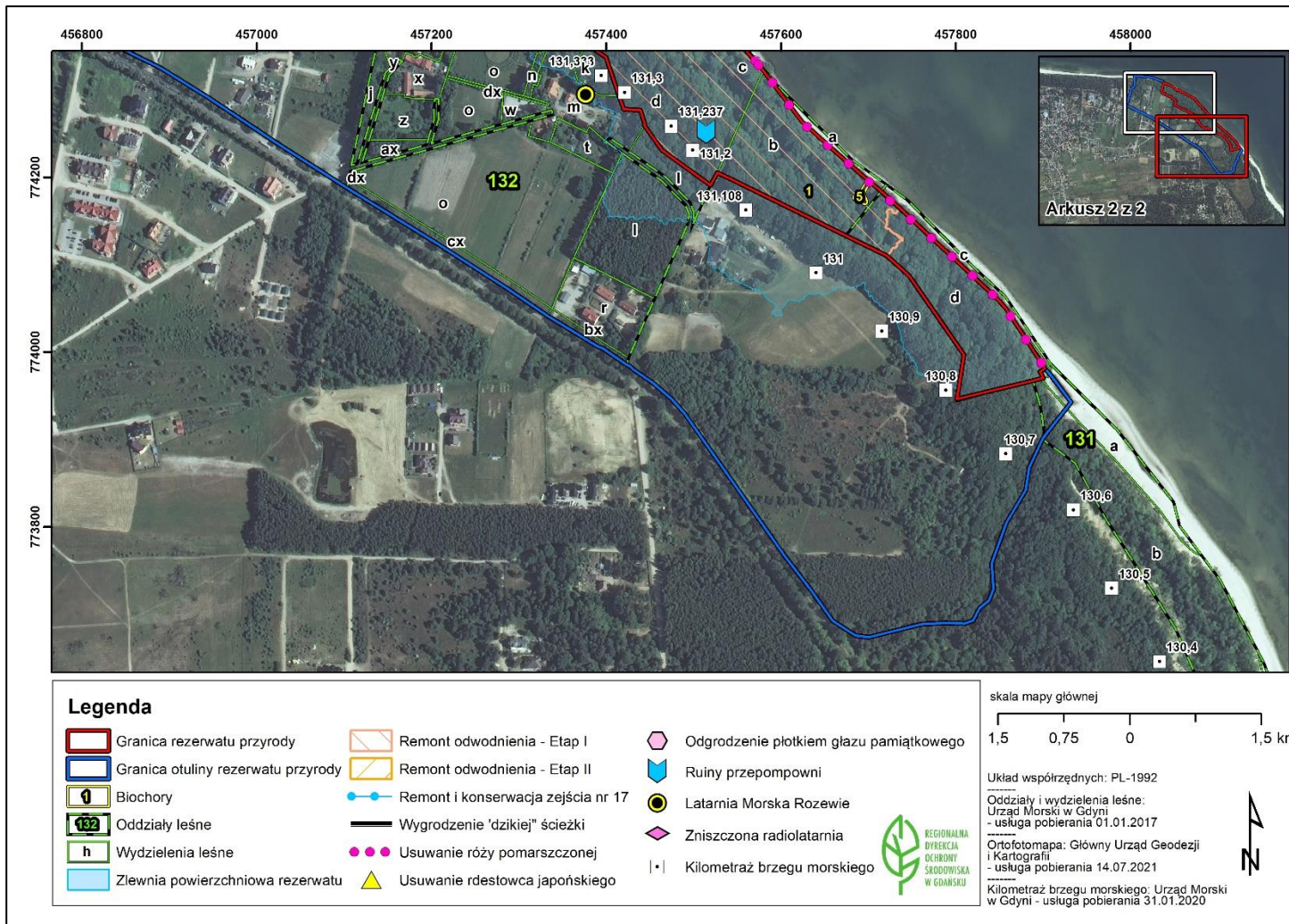
Projekt

Załącznik nr 3 do zarządzenia
Regionalnego Dyrektora Ochrony Środowiska w Gdańsku
z dnia2024 r.

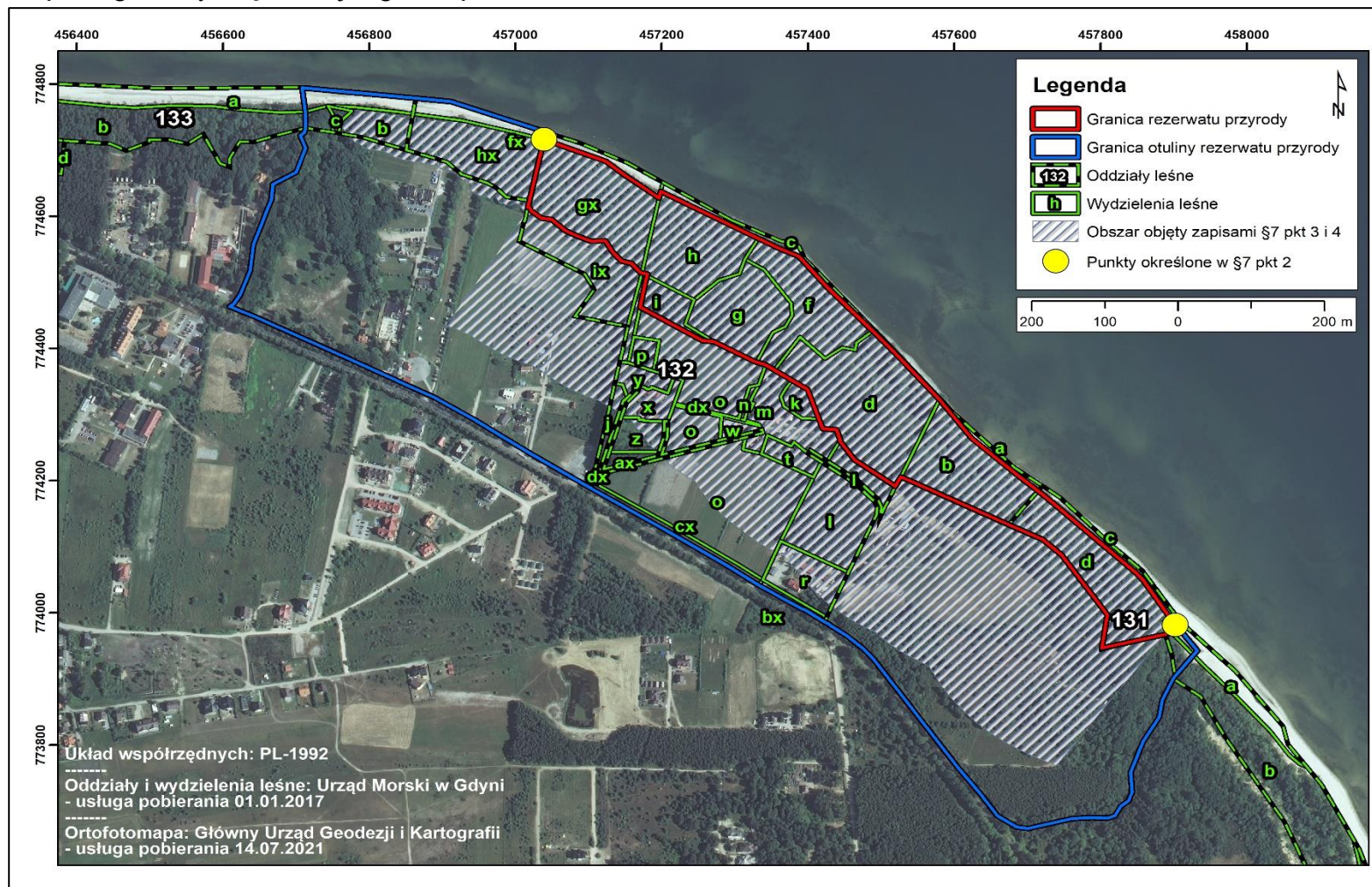
Lokalizacja powierzchni objętych działaniami ochronnymi.



Projekt



Załącznik graficzny do § 7 niniejszego zarządzenia.



Projekt

Uzasadnienie

Plan ochrony rezerwatu przyrody został opracowany na podstawie art. 19 ust. 6 ustawy z dnia 16 kwietnia 2004 r. o ochronie przyrody (Dz. U. z 2023 r. poz. 1336, 1688 i 1890, z 2024 r. poz. 1089), zgodnie z art. 20 ust. 1 i 2 tej ustawy, z dostosowaniem zakresu prac do zasobów, tworów i składników przyrody, walorów krajobrazowych oraz wartości kulturowych rezerwatu. Projekt planu sporządzono uwzględniając treść rozporządzenia Ministra Środowiska z dnia 12 maja 2005 r. w sprawie sporządzania projektu planu ochrony dla parku narodowego, rezerwatu przyrody i parku krajobrazowego, dokonywania zmian w tym planie oraz ochrony zasobów, tworów i składników przyrody (Dz. U. Nr 94 poz. 794), w tym uwzględniając zakres planu ochrony dla rezerwatu przyrody, określony w art. 20 ust. 3 ustawy z dnia 16 kwietnia 2004 r. o ochronie przyrody. Plan ochrony rezerwatu sporządza się na okres 20 lat.

Plan ochrony rezerwatu jest zgodny z planem zadań ochronnych dla obszaru Natura 2000 Kaszubskie Klify PLH220072 (zarządzenie Regionalnego Dyrektora Ochrony Środowiska w Gdańsku z dnia 5 maja 2023 r. w sprawie ustanowienia planu zadań ochronnych dla obszaru Natura 2000 Kaszubskie Klify PLH220072; Dz. Urz. Woj. Pom. z 2023 r., poz. 2394). Z uwagi na zapisy art. 20 ust. 6 ustawy o ochronie przyrody, niniejszy plan nie zawiera zakresu planu zadań ochronnych dla części obszaru Natura 2000 Kaszubskie Klify PLH220072.

Dokumentacja do planu ochrony została sporządzona w 2020 roku przez Biuro Urządzania Lasu i Geodezji Leśnej Oddział w Gdyni.

Rezerwat „Przylądek Rozewski” został uznany na mocy zarządzenia Ministra Leśnictwa i Przemysłu Drzewnego z dnia 10 stycznia 1959 r. w sprawie uznania za rezerwat przyrody (M.P. z 1959 r. Nr 13 poz. 48) w celu „zachowania ze względów naukowych, dydaktycznych i krajobrazowych fragmentu wybrzeża klifowego porośłego lasem mieszanym z udziałem buka oraz w celu ochrony stanowiska jarzęba szwedzkiego (*Sorbus intermedia*)”. Aktualnie obowiązuje nowy akt wydany w oparciu o przepisy ustawy z dnia 16 kwietnia 2004 r. o ochronie przyrody - zarządzenie Regionalnego Dyrektora Ochrony Środowiska w Gdańsku z dnia 29.12.2021 r. w sprawie rezerwatu przyrody „Przylądek Rozewski” (Dz. Urz. Woj. Pom. z 2022 r., poz. 41). W zarządzeniu tym został zmieniony cel ochrony rezerwatu na: zachowanie ekosystemów charakterystycznych dla wybrzeża klifowego Kępy Swarzewskiej z żyzną buczyną niżową i wykształcającymi się w sposób naturalny zbiorowiskami naklifowymi.

Pod względem administracyjnym rezerwat zlokalizowany jest w województwie pomorskim, powiecie puckim, w gminie Władysławowo. Rezerwat położony jest w miejscowości Rozewie i otoczony z trzech stron terenami zurbanizowanymi i zabudowaniami. Tylko niewielka część otoczenia rezerwatu pozostała dotychczas niezabudowana i pełni funkcję buforu chroniącego rezerwat przed tamtejszą presją turystyczną. Miejscowość Rozewie ma charakter turystyczny, sezonowy z funkcjonującą tu zabudową. Od lat obserwowane jest szczególnie duże nasilenie ruchu turystycznego w sezonie letnim. Tuż przy granicy rezerwatu zlokalizowana jest latarnia morska, która w 1972 roku decyzją Wojewódzkiego Konserwatora Zabytków została wpisana do rejestru zabytków. Jej zarządcą jest Urząd Morski w Gdyni.

Rezerwat w całości położony jest na terenie obszaru Natura 2000 Kaszubskie Klify PLH220072, a także w granicach Nadmorskiego Parku Krajobrazowego.

Teren, na którym znajduje się rezerwat jest własnością Skarbu Państwa, w zarządzie Urzędu Morskiego w Gdyni i Starosty Puckiego.

O wartości przyrodniczej rezerwatu stanowi unikatowy w skali wybrzeża polskiego, prawie dwustuletni drzewostan bukowy porastający zbocze klifowe. Sytuacja taka jest niespotykana z uwagi na aktywność osuwiskową klifów na innych odcinkach wybrzeża, gdzie występują zbiorowiska z dominacją buka. W wyniku budowy na początku XX w. opaski betonowej znajdującej się poza granicami rezerwatu i zabezpieczającej brzeg morski przed erozją, w rezerwacie zostały zahamowane procesy zboczowe, co umożliwiło rozwój tego zbiorowiska leśnego. Obecność w terenie starych ponad 200-letnich buków wskazuje na ich występowanie jeszcze przed budową opaski, przy czym przynajmniej część z tych drzew została posadzona (Poradnik ochrony siedlisk i gatunków Natura 2000 – podręcznik metodyczny, siedlisko 1230-2 – Klify nieaktywne (martwe) - J. Herbich, s. 77). Zróznicowanie mikrorzeźby, obecność licznych wysięków wód oraz przemysłowo-zboczowy typ

Projekt

gospodarki wodnej gleb i warunków wodnych powodują, że skład i struktura florystyczna płatów żyznej buczyny w granicach rezerwatu jest niejednorodna. Poszczególne płaty różnią się mniej lub bardziej składem florystycznym, częstością i ilościowością występowania wielu składników. Zasadnicze zróżnicowanie florystyczne wyraża się w występowaniu dwu podstawowych jego postaci: zboczowej – z dobrze rozwiniętą warstwą mszystą na silnie nachylonych partiach stoków oraz postaci na powierzchniach stopni osuwiskowych – pozbawionej warstwy mszystej lub co najwyżej ze znikomym udziałem mszaków w warstwie runa. Na terenie rezerwatu częściowo poza zasięgiem betonowej opaski występują płaty zbiorowiska *Acer pseudoplatanus-Aegopodium podagraria* budowane głównie przez klon pospolity i jawor. Wyróżnia je występowanie liczących wiele osobników populacji storczyków – głównie kukulki Fuchsa *Dactylorhiza Fuchsii* i listery jajowatej *Listera ovata*.

U podnóży klifu w miejscach wysięków wód gruntowych, gromadzenia się wód ze spływów powierzchniowych na podłożu umiarkowanie wilgotnym występuje zbiorowisko *Acer pseudoplatanus-Fraxinus excelsior* oraz w obrębie niszy źródłiskowej w wydzielaniu 132 g na niewielkiej powierzchni zbiorowisko *Alnus glutinosa*. W miejscach wysięków wód obserwowano koncentracje płazów w okresie godowym. Stwierdzono występowanie ropuchy szarej i żaby trawnej. Ze względu na silnie ograniczone możliwości migracji płazów związane z dużymi stromiznami i specyficznym ukształtowaniem terenu obserwowano pojedyncze osobniki w innych częściach rezerwatu. Wg autorów dokumentacji (BULiGL o. w Gdyni) stwierdzone osobniki tworzą zamkniętą populację lokalną występującą na najdalej wysuniętym na północ w skali kraju stanowisku.

Rezerwat położony jest na skarpie klifowej Przylądka Rozewskiego. W obrębie rezerwatu występują powierzchniowo niemal wyłącznie utwory mineralne. Wskutek umocnienia opaską betonową klif jest tu na przeważającej powierzchni nieaktywny – martwy, niemal w całości porośnięty lasem. W najwyższych partiach osiąga on wysokość 53-54 m n.p.m. Budowa geologiczna wewnątrz rezerwatu jest wybitnie urozmaicona. Rzeźba terenu obszaru wynika z budowy geologicznej, działalności zlodowaceń plejstoceniowych, późniejszych procesów związanych z deglacją tego obszaru oraz znaczącym wpływem procesów morskich na rozwój strefy brzegowej w holocenie. Obecnie główne czynniki wpływające na rzeźbę tego obszaru to procesy stokowe, oddziaływanie morza oraz działalność człowieka. Cofanie się lądolodu pod koniec zlodowacenia Wisły (stadiał pomorski) uruchomiło proces wietrzenia trwający ze zmienną intensywnością do dzisiaj. Opady atmosferyczne o większej niż przeciętna intensywności powodują uruchamianie procesów deluwialnych. Niekiedy podczas długotrwałych opadów może dochodzić do upłynnienia i zejścia mas ziemi na silnie nachylonych stokach (stopnie osuwiskowe). Powierzchnia takich osuwisk najczęściej nie przekracza powierzchni kilku lub kilkadziesiąt arów. Szczególnie intensywne procesy deluwialne zachodzą w sytuacji, kiedy podstawa stoku jest transportowana w inne miejsce. Nachylenie klifu wzrasta wówczas, a to w połączeniu z przemieszczającymi się wodami podskórnymi sprzyja powstawaniu naturalnych osuwisk. Procesy te widoczne są również obecnie i powstały w ciągu ostatnich 20 lat w trzech miejscach w rezerwacie, przy czym zmodernizowana opaska betonowa skutecznie unieruchomiła podstawę klifu, dając oparcie przeciwdziałające całkowitemu osunięciu się mas ziemnych do wód Bałtyku. Opaska zapobiega również procesom oddolnej abrazyji klifu przez fale. Pomimo tego wody opadowe i gruntowe w górnych i środkowych partiach klifu mogą spowodować uruchomienie osuwiska wielkopowierzchniowego, a co za tym idzie – utratę głównego przedmiotu ochrony jakim jest wybrzeże klifowe z blisko 200-letnim drzewostanem bukowym.

Stoki klifu w granicach rezerwatu na przeważającej długości wykazują wyraźną trójdzielność związaną z budową geologiczną i procesami osuwiskowymi. W ich profilu zaznacza się występowanie:

- stromych, miejscami urwistych ścian nisz osuwiskowych o wysokości do ok. 10-15 m (w poziomie 50 – 35 m n.p.m.) – zbudowanych głównie z glin zwałowych;
- stopnia osuwiskowego – występującego w poziomie ok. 38 - 15 m n.p.m.;
- dolnego, stromego stopnia abrazyjnego schodzącego do poziomu plaży (obecnie umocnionego opaską betonową, co spowodowało zanik abrazyji i złagodzenie stoku stopnia w wyniku spływów koluwiów).

Silnie rozwinięte zjawiska osuwiskowe są cechą charakterystyczną na całym odcinku klifu od Jastrzębiej Góry do Rozewia. Ich efektem jest występowanie na omawianym odcinku szeregu różnowiekowych nisz osuwiskowych i związanych z nimi form morfologicznych. Są to strome, miejscami urwiste stoki osuwisk, progi

Projekt

osuwiskowe, jezory koluwium i liczne drobne formy spęływania i spływania materiału koluwialnego. W środkowej części rezerwatu występuje uaktywnione w latach 2005-2010 osuwisko, gdzie duże nachylenie terenu i brak zwartej szaty roślinnej spowodowało wystąpienie licznych mikroform rzeźby takich jak żłobki erozyjne.

Obszar rezerwatu położony jest na terenie nadal aktywnym morfodynamicznie. Znajduje się tu 6 osuwisk oznaczonych w krajowym Systemie Ochrony Przeciwosuwiskowej Państwowego Instytutu Geologicznego. Występują one ciągłym pasem wzdłuż całego wybrzeża klifowego w granicach rezerwatu. W ww. systemie zostały oznaczone jako aktywne ciągle, okresowo, bądź nieaktywne. Aktywne osuwiska powstałe w centralnej części rezerwatu objęły już przeszło 250 m odcinek klifu.

Ponadto rezerwat poprzez swoją ekspozycję i ukształtowanie terenu narażony jest na silne oddziaływania gwałtownych zjawisk naturalnych (np. wiatry huraganowe, czy długotrwałe opady deszczu mogące doprowadzić do uruchomienia osuwisk ziemnych). Drzewa w rezerwacie pochylone są w dwóch kierunkach, co świadczy o zjawisku spęływania zwietrzliny oraz powaleniu drzew przez wiatry sztormowe.

Elementem stymulującym występowanie osuwisk na odcinku wybrzeża między Rozewiem, a Jastrzębią Górą jest występowanie spoistych osadów zastoiskowych w dolnej i środkowej części profilu klifu i występujących na nich wysięków wód. Sprzyja to powstawaniu powierzchni poślizgu, będących bezpośrednią przyczyną występowania osuwisk na tym terenie (Kamiński i in. 2012, Subotowicz 1982, Subotowicz 2000). Poślizg taki powstaje po przekroczeniu wytrzymałości gruntu na ścinanie wzdłuż określonej powierzchni, przebiegającej w ośrodku gruntowym i nazywanej powierzchnią poślizgu. Zjawiska takie cechują się tym, że głównymi siłami wpływającymi na utratę stateczności są siły masowe, wywodzące się od ciężaru gruntu oraz siły hydrodynamiczne, pochodzące od wody przepływającej przez grunt.

Powstawanie osuwisk będzie nasilać się wskutek prowadzenia niewłaściwej gospodarki przestrzennej w zlewni topograficznej rezerwatu złożonej z ponad 40 zlewni cząstkowych o zróżnicowanej powierzchni będącej efektem bardzo urozmaiconej rzeźby terenu i dużego nachylenia ścian klifowych.

Tereny przylegające do rezerwatu od strony południowo-zachodniej, pomiędzy rezerwatem, a drogą wojewódzką nr 216 (ul. Rozewska) od lat podlegają silnej presji inwestycyjnej. Wyjątek stanowią tu grunty Skarbu Państwa w zarządzie Urzędu Morskiego w Gdyni, wykorzystywane na potrzeby jednostki głównie jako tereny zielone. W przypadku dalszej intensyfikacji zabudowy, działalności związanej z niewłaściwym użytkowaniem, zagospodarowaniem, lokalizacją przedsięwzięć mogących prowadzić do intensyfikacji spływu wód opadowych do rezerwatu. Zwiększona antropopresja i penetracja stoków i wierzchowiny klifu prowadząca do przyspieszenia procesów osuwiskowych, stanowią zagrożenie dla celu ochrony i spowodować mogą przekroczenia pojemności środowiska. Zagospodarowanie terenu w sposób niezgodny z przeznaczeniem, tak jak w przypadku dz. ewid. 394 (R, Ps) oraz defragmentacja działki 386 powoduje, że budynki już stojące lub planowane znajdują się na terenie nie predysponowanym do zabudowy. Podłoże stanowią grunty wodnolodowcowe na glinach zwałowych, czy piaski lodowcowe. Działki te znajdują się w odległości ok. 100-150 m od granic rezerwatu w jego otulinie. Ich dalsza zabudowa, a także lokalizowanie obiektów tymczasowych, małej architektury, czy odprowadzanie wód opadowych będzie pogłębiał proces dalszej fragmentacji gruntów i wzmacniał procesy osuwiskowe. Należy podkreślić, że do zadań jednostek samorządowych należy eliminowanie zagrożeń środowiska poprzez stosowanie odpowiednich technik i technologii a także właściwe wypełnianie zadań z zakresu planowania przestrzennego (Koreleski 2002, Zagrożenia środowiskowe, a zagospodarowanie przestrzeni wiejskiej). Wskazane w planie ochrony ustalenia do dokumentów planistycznych mają na celu m.in. zmniejszenie negatywnego oddziaływania wód opadowych i minimalizację zagrożeń związanych z intensyfikacją procesów osuwiskowych.

Z dużym prawdopodobieństwem wody odprowadzane w kierunku południowym filtrują w piaszczyste podłoże gruntowe i po stropie przewarstwień gruntów spoistych spływają bezpośrednio do Morza Bałtyckiego, co umożliwi nasycenie ośrodka gruntowego wodą, w efekcie czego dochodzi do znacznego obniżenia jego właściwości wytrzymałościowych i rozwoju dalszych procesów osuwiskowych. Koluwium osuwiskowe ze względu na niskie właściwości wytrzymałościowe nie stanowi w takim przypadku przypory dla powstałej skarpy, a odsłonięcia „świeżych” warstw skutkują ich nawodnieniem oraz dalszą degradacją podłoża gruntowego. Wszystko to sprzyja rozwojowi postępującego osuwiska.

Projekt

W przypadku takiego osuwiska występują okresy, kiedy zbocze/skarpa osiąga stan równowagi, jednakże wpływ niekorzystnych czynników prowadzi do dalszego rozwoju osuwiska i powstania kolejnych powierzchni poślizgu.

Podjęcie działań przewidzianych w niniejszym planie i przeciwdziałających intensyfikacji procesów osuwiskowych ma więc kluczową rolę w celu ochrony rezerwatu „Przylądek Rozewski”. Wymienione w §7 zarządzenia ustalenia będą miały pozytywny wpływ. Przewidziane zabezpieczenia (remont układu drenażowego), jak i zapisy do dokumentów planistycznych pozwolą na zminimalizowanie kosztów, które w przypadku nie zrealizowania ww. zapisów mogą być związane z usuwaniem zniszczeń spowodowanych przez osuwiska, jak i odszkodowań związanych z funkcjonowaniem na tym terenie budynków i będą znacząco przewyższały te poniesione na zabezpieczenie terenu. Prowadzona gospodarka przestrzenna na tym terenie nie może być ingerencją człowieka w środowisko przyrodnicze i efektem wywieranej presji ekonomicznej. Takie działanie mogłoby doprowadzić do zaburzenia funkcjonowania lokalnego systemu geomorfologicznego i degradacji gleb przez wywołane ruchy mas ziemnych i procesy erozyjne. Poprzez właściwe gospodarowanie obszarem stwarza się korzystne warunki do przeciwdziałania procesom osuwiskowym. Ponadto poprzez wskazaną w planie ochronę gospodarkę wodami opadowymi i roztopowymi minimalizuje się wystąpienie zjawiska osłabienia stabilności klifu. W przypadku braku wskazań do gospodarki przestrzennej ilość powstających w ten sposób osuwisk może znacząco się zwiększyć w krótkim czasie. Zagrożone będą zatem kolejne fragmenty najstarszego drzewostanu bukowego w rezerwacie, jak również przylegające do rezerwatu obiekty zabytkowe (m.in. latarnia morska w Rozewiu). Jak podaje PIG (Zalecenia dla administracji publicznej dotyczące prowadzenia Rejestrów terenów zagrożonych ruchami masowymi ziemi oraz terenów, na których występują te ruchy oraz zagospodarowania przestrzennego terenów osuwiskowych) do terenów, gdzie ryzyko powstawania osuwiska jest wysokie należą zwykle również strefy wokół osuwisk. Są to obszary, gdzie ryzyko strat może okazać się porównywalne do ryzyka występującego na obszarach osuwisk. Rozwój osuwiska i związane z tym jego powiększenie może zachodzić w różnych kierunkach, w zależności od charakteru i lokalizacji danego osuwiska. Szczególnie zagrożony jest teren powyżej skarp osuwiskowych, gdzie w wyniku rozwoju osuwiska może dojść do gwałtownego uruchomienia gruntów i skał podłoża, co może zagrażać zdrowiu i życiu ludzi oraz mieniu.

Na obszarze rezerwatu brak stałej sieci rzecznej. Okresowo w obrębie klifu funkcjonuje bardzo rozbudowana sieć spływu powierzchniowego. Istotnym elementem sieci hydrograficznej w rezerwacie jest stara, w większości niesprawna sieć drenaży przypowierzchniowych, pierwotnie odwadniających zbocza i podstawę klifu. Z uwagi na ruchy osuwiskowe całość systemu drenarskiego została uszkodzona i tylko w nielicznych miejscach pełni swoją szczątkową funkcję. Pomimo to drenaż przy dużych opadach deszczu ciągle prowadzi wodę. Niestety brak ciągłości układu powoduje powstanie bezodpływowych zbiorników lub powoduje, że woda jest rozsączana w niższych partiach skarpy.

Poważne uszkodzenia i zamulenie sieci drenażu powodują aktualnie w kilku miejscach rozmiękczenie i erozję niestabilnego już gruntu, co w najbliższych latach może doprowadzić do ponownego powstania osuwisk. Sieć ta pozostaje w zarządzie Urzędu Morskiego w Gdyni. W tej sytuacji konieczne jest podjęcie działań o charakterze prac hydrotechnicznych, mających na celu ograniczenie wystąpienia gwałtownych procesów osuwiskowych. Wskazane w planie ochrony prace zostały podzielone na dwa etapy. Etap I obejmuje prace w obszarze, w którym wystąpiły osuwiska oraz w którym znajdują się najbardziej niedrożne lub uszkodzone urządzenia drenarskie. Ponadto, jest to obszar wymagający działań w pierwszej kolejności, to na nim wystąpiły osuwiska w latach 2005-2010. II etap prac będzie można podjąć po wykonaniu badań monitoringowych i potwierdzeniu pozytywnych efektów rozwiązań technicznych zastosowanych na etapie I przy czym wskazany jest przynajmniej 5-letni okres obserwacji efektów zastosowanych rozwiązań, a następnie po pozytywnej ocenie przystąpienie do II etapu prac. Nieodzownym działaniem związanym z planowaną przebudową układu drenarskiego jest prowadzenie monitoringu stateczności klifu oraz instalacja urządzeń na odcinku ujściowym drenów do badania w nich przepływu wody po ich wyremontowaniu. Działania te pozwolą na nadzorowanie pracy drenów i reagowanie służb w przypadku ich zamulenia czy zatkania oraz pozwolą zbadać ew. występujące procesy osuwiskowe.

Projekt

Zaplanowane wyżej działania ochronne mają na celu zminimalizować ryzyko powstania nowych osuwisk niemniej jednak istnieje obawa, iż pomimo podjętych czynności wystąpią sytuacje prowadzące do osłabienia konstrukcji opaski betonowej. Obecnie trudno przewidzieć jakiego rodzaju działania zapobiegające należałoby podjąć w takiej sytuacji, dlatego też wszelkie czynności inne niż te wymienione w planie ochrony powinny być podjęte wyłącznie w przypadku zagrożenia celu ochrony rezerwatu i przy braku efektów podjętych działań ochronnych wskazanych w niniejszym dokumencie.

Walory rezerwatu, jak i najstarszej w Polsce latarni morskiej są docenione przez odwiedzających miejscowość od wielu lat. Wiąże się to z presją turystyczną wskazaną zarówno jako istniejące, jak i potencjalne zagrożenie dla ekosystemów rezerwatu (możliwość nasilenia się zjawiska w kolejnych latach). Dla eliminacji i ograniczenia zagrożeń z tym związanych zasadnicze znaczenie ma odpowiednie ukierunkowanie ruchu w obszarze chronionego obiektu oraz konsekwentne egzekwowanie zasad przebywania w rezerwacie. W latach 2018-2019 latarnię morską odwiedziło ponad 100 tys. osób/rok (dane Urzędu Morskiego w Gdyni). Zakładać można, że część z osób ze względu na bliskość plaży znajdującej się poniżej latarni przechodzi przez rezerwat. W rezerwacie znajduje się tylko jedno wejście umożliwiające przedostanie się w ten sposób turystów – wejście oznaczone przez Urząd Morski w Gdyni - nr 17. Ścieżka ta funkcjonuje w tym miejscu od ponad 50 lat, obecnie wymaga remontu. Dotychczasowe rozpoznanie geotechniczne w lokalizacji planowanej przebudowy zejścia jest dalece niewystarczające ze względu na skomplikowane warunki geotechniczne.

Zejscie nr 17 w obecnej formie technicznej stanowi charakterystyczny element kulturowy i krajobrazowy rezerwatu oraz niewątpliwie z uwagi na konieczność właściwego ukierunkowania ruchu turystycznego należy udostępnić rezerwat wyłącznie w tym miejscu, po wcześniejszym remoncie infrastruktury. Ponieważ istniejąca ścieżka funkcjonuje w tym miejscu kilkadziesiąt lat i ma niepowtarzalny wygląd półnaturalnego szlaku górskiego taki charakter należy utrzymać, a prace wykonać w zakresie wskazanym w planie ochrony. **Po przeprowadzonym remoncie zejścia nr 17 zapewniającym bezpieczne zejście Regionalny Dyrektor Ochrony Środowiska w Gdańsku udostępni zejście nr 17 do ruchu pieszego odrębnym zarządzeniem w sprawie wyznaczenia szlaków udostępnionych dla ruchu pieszego w rezerwacie przyrody „Przylądek Rozewski”.**

Ponieważ jako zagrożenie wskazano penetrację rezerwatu ścieżką leśną znajdującą się na zachód od wejścia nr 17 (wierzchołek klifu) w ramach działań ochronnych przewidziano jej zamknięcie poprzez zagrodzenie oraz wyposażenie w tablice informacyjne. Ponadto ze względu na przejawy wandalizmu – zniszczenie tablicy pamiątkowej na głazie, penetrację pozostałości nieczynnej radiolatarni i ruin przepompowni zaplanowano naprawę i utrzymanie ogrodzeń na tych obiektach i montaż tabliczek informacyjnych. Istotnym elementem jest właściwa identyfikacja granic rezerwatu, dlatego też zaplanowano utrzymanie i montaż tablic urzędowych i oznakowanie granic rezerwatu na drzewach zieloną farbą. Tablice informacyjne zawierające dane o walorach rezerwatu, celu oraz zasadach jego ochrony, a także o istniejącej na jego terenie infrastrukturze mają pełnić funkcje edukacyjne i przeciwdziałać antropopresji.

Na obszarze rezerwatu wstępują ekspansywne gatunki obce. Wśród nich największą powierzchnię zajmuje obecnie róża pomarszczona, rosnąca w pobliżu opaski betonowej. To gatunek posadzony w celu stabilizacji brzegu, obecnie uznawany za obcy, wymagający usuwania. W niniejszym planie ochrony przewidziano jej wielokrotne usuwanie, więcej niż jeden raz w roku- według potrzeb. Po tym zaplanowano monitoring gatunku co 3-4 lata. Jako zagrożenie potencjalne zewnętrzne wskazano możliwą ekspansję innych gatunków: rdestowca japońskiego rosnącego w odległości ok. 10 m od granic oraz pozostałych gatunków rosnących w rezerwacie: niecierpka drobnokwiatowego, dębu czerwonego, nawłoci kanadyjskiej. W ramach planu ochrony zaplanowano usuwanie niecierpka drobnokwiatowego, nawłoci kanadyjskiej, dębu czerwonego i innych gatunków inwazyjnych zgodnie z przyjętym dla nich sposobem zwalczania - według aktualnych potrzeb.

W ramach monitoringu flory zaplanowano co 10 lat określenie zasobu i stanu populacji kukułki Fuchsa, kruszczyka szerokolistnego i listery jajowatej. Kukułka występuje licznie na półkach osuwiskowych w zachodniej części rezerwatu. Jej liczebność można oszacować na co najmniej kilkaset osobników. W podobnych lokalizacjach i w równie wysokiej liczbie okazów notowano listerę jajowatą.

Projekt

Kruszczyk szerokolistny notowany był sporadycznie (kilka osobników) na półce osuwiskowej w północno-zachodniej części rezerwatu.

Do celów naukowych rezerwat może być udostępniony wyłącznie na wniosek zainteresowanego, po uzyskaniu zezwolenia Regionalnego Dyrektora Ochrony Środowiska w Gdańsku określającego zakres i zasady prowadzenia badań, pod warunkiem, że badania nie spowodują negatywnego oddziaływania na cele ochrony przyrody rezerwatu.

Nie wskazuje się miejsc, w których może być prowadzona działalność wytwórcza, handlowa i rolnicza, ze względu na sprzeczność powyższych form działalności z celami ochrony przyrody w rezerwacie.

Wskazuje się jako udostępnione do celów edukacyjnych i turystycznych miejsce w oddziale 132 g¹²⁾, w którym występuje głaz pamiątkowy, stanowiący podstawę pomnika poświęconego załodze samolotu Douglas DB-7 „Boston”- Wiktorowi Nosowowi, Aleksandrowi Igoszinowi i Teodorowi Dorfiejewiowi.

Ponadto po przeprowadzonym remoncie zejścia nr 17 zapewniającym bezpieczne zejście Regionalny Dyrektor Ochrony Środowiska w Gdańsku udostępni zejście nr 17 do ruchu pieszego odrębnym zarządzeniem w sprawie wyznaczenia szlaków udostępnionych dla ruchu pieszego w rezerwacie przyrody „Przyłądek Rozewski”.

Nie wskazuje się obszarów i miejsc udostępnionych do celów rekreacyjnych, sportowych oraz amatorskiego połowu ryb i rybactwa ze względu na zagrożenie dla przedmiotów ochrony rezerwatu i przeciwdziałanie antropopresji oraz brak zbiorników wodnych i cieków w obrębie rezerwatu. Nie wyznacza się obszarów, w których można polować ze względu na możliwość płoszenia gniazdujących tam ptaków i innych zwierząt. Utrzymuje się przy tym zakaz wprowadzania psów na teren rezerwatu, ze względu na możliwość płoszenia gniazdujących tam ptaków i innych zwierząt¹³⁾.

W planie ochrony nie uwzględniono wyników audytu krajobrazowego, gdyż dla województwa pomorskiego takiego audytu jeszcze nie przeprowadzono.

Podmiotem odpowiedzialnym za realizację działań ochronnych związanych z usuwaniem gatunków obcych i inwazyjnych oraz monitoring flory jest RDOŚ w Gdańsku. Za monitoring warunków hydrogeologicznych, stateczności klifu podmiotem odpowiedzialnym jest Urząd Morski w Gdyni. Za zabezpieczenie infrastruktury – pozostałości przepompowni ścieków i nieczynnej radiolatarni jest Urząd Morski w Gdyni.

Środki finansowe na realizację działań ochronnych oraz monitoring w większości planuje się pozyskać z funduszy wspierających ochronę przyrody, w związku z czym wysokość dofinansowania będzie decydować o zakresie i terminie realizacji zaplanowanych działań. Zatwierdzony plan ochrony będzie stanowił podstawę merytoryczną i formalną do aplikowania o środki finansowe do funduszy wspierających czynną ochronę przyrody.

Regionalny Dyrektor Ochrony Środowiska w Gdańsku pismem RDOŚ-Gd-WOC.6202.3.2024.MaK.1 z dnia 14 marca 2024 r. przesłał projekt zarządzenia do Urzędu Morskiego w Gdyni z prośbą o zapoznanie się, wniesienie ewentualnych uwag oraz w szczególności, w nawiązaniu do spotkania z dnia 27.02.2024 r. w Rozewiu, zaproponowanie zapisów dotyczących remontu i odwodnienia klifu, wraz z uzasadnieniem wyboru zaproponowanej metody w odniesieniu do zaproponowanej w projekcie planu ochrony.

Urząd Morski w Gdyni pismem INZ.9202.38.2024.AD, EZD:INZI.9202.49.2024.AD z dnia 02.04.2024 r. (wpływ 10.04.2024 r.) zaopiniował pozytywnie niniejszy projekt zarządzenia i wniósł następujące uwagi:

1. „§ 7 ust. 2 projektu Zarządzenia - działka ewidencyjna 760 obr. Rozewie zlokalizowana jest na km ok. 131,64 do 130,74 brzegu morskiego.
2. § 7 ust. 3 lit. c) projektu Zarządzenia - należy usunąć powtórzenie „(...) obligatoryjnie należy wykonać badania ~~stateczności~~ jego stateczności”.
3. Załącznik nr 1 do Zarządzenia, wiersz 1 oraz Załącznik nr 2 do Zarządzenia, wiersz 1 - należy poprawić błąd literowy. Zamiast „niecierpka drobnokwiatowego” winno być „niecierpka drobnokwiatowego”.

¹²⁾ Odziały Urząd Morski w Gdyni, wg Planu Urządzenia Lasu na lata 2017-2026.

¹³⁾ Z wyjątkiem psów asystujących w rozumieniu art. 2 pkt 11 ustawy z dnia 27 sierpnia 1997 r. o rehabilitacji zawodowej i społecznej oraz zatrudnianiu osób niepełnosprawnych (t.j.Dz. U. z 2024 r. poz. 44)

Projekt

4. Załącznik nr 1 do Zarządzenia, wiersz 2 - określono sposoby eliminacji rdestowca japońskiego poprzez cięcie pędów. W opublikowanych m.in. przez IOP PAN i GDOŚ metodykach mowa jest o usuwaniu także kłaczy. Ponadto, w Załączniku nr 2 do Zarządzenia, wiersz 1 oraz wiersz 10 jako zakres działań ochronnych wskazano usuwanie „(...) innych gatunków inwazyjnych zgodnie z przyjętym dla nich sposobem zwalczania”. Przytoczone zapisy budzą wątpliwości czy pozostawiona jest pewna dowolność a jeśli nie to, którą metodą eliminacji należy się kierować.
5. Załącznik nr 2 do Zarządzenia, wiersz 2 punkt 5 proponuje się zapisać w następującym kształcie:
 - a) drenaż wykonać w technologii minimalizującej ingerencję w istniejący drzewostan np. dreny wiercone wprowadzane w zbocze klifu od strony brzegu w miejscu nie porośniętym drzewami, dreny zlokalizowane poniżej poziomu terenu z przewodem odprowadzającym wodę do studzienki zbiorczej umieszczonym wzdłuż brzegu morskiego;
 - b) w razie konieczności - likwidacja starych elementów odwodnienia w zakresie nie powodującym dalszej destabilizacji procesów osuwiskowych;
 - c) nadzór dendrologiczny na każdym etapie prac;
 - d) lokalizacja zaplecza placu budowy poza obszarem zlewni powierzchniowej rezerwatu i poza terenem rezerwatu.

Do ww. punktu 5 należy zastosować następujące przypisy:

- Projekt architektoniczno – budowlany: Remont i odbudowa odwodnienia klifu od km 130,7 do km 134,5 brzegu morskiego w miejscowości Rozewie. ETAP I km 130,950 do km 131,430 – obszar zespołu latarni morskiej Rozewie. Ingeo Sp. z o.o. 2022 r.
 - Ekspertyza techniczna Politechniki Gdańskiej: Analiza projektu architektoniczno-budowlanego dotyczącego remontu i odbudowy odwodnienia klifu od km 130+700 do km 134+500 brzegu morskiego w miejscowości Rozewie, ETAP I od km 130+950 do km 131+430 – Obszar zespołu latarni morskiej Rozewie. Gdańsk, wrzesień 2023 r.
 - Dokumentacja geologiczno-inżynierska w celu określenia warunków geologiczno-inżynierskich dla remontu i odbudowy klifu w km 130,7 do km 134,5 brzegu morskiego w miejscowości Rozewie. Etap I km 130+950 – 131+430 Obszar zespołu latarni morskiej Rozewie. Ingeo Sp. z o.o. 2022 r.
6. Załącznik nr 2 do Zarządzenia, wiersz 3 punkt 1 sugeruje się następujące brzmienie „Wykonać remont zejścia z zachowaniem następujących warunków:”
 7. Projekt Uzasadnienia, str. 16, akapit 1 – wskazuje się, że „II etap prac będzie można podjąć po wykonaniu badań monitoringowych i potwierdzeniu pozytywnych efektów rozwiązań technicznych zastosowanych na etapie I przy czym wskazany jest minimum roczny okres obserwacji efektów zastosowanych rozwiązań, a następnie po pozytywnej ocenie przystąpienie do II etapu prac.” Podczas gdy w Załączniku nr 2 do Zarządzenia, wiersz 2 punkt. 3 - „Zalecany przynajmniej 5-letni okres obserwacji efektów zastosowanych rozwiązań na etapie I prac przed przystąpieniem do etapu II”. Wskazane jest ujednoczenie zapisów”.

Uwagi Urzędu Morskiego zostały uwzględnione w projekcie zarządzenia w sprawie ustanowienia planu ochrony dla rezerwatu przyrody „Przylądek Rozewski”.

Ponadto w ww. piśmie Urząd Morski w Gdyni przekazał uzasadnienie proponowanej zmiany technologii remontu i odbudowy odwodnienia klifu.

„Obszar zagrożony ruchami masowymi wymaga podjęcia niezwłocznych działań zwiększających stateczność istniejących zboczy. W tym celu przyjęto rozwiązanie projektowe polegające na zabezpieczeniu klifu przez zastosowanie drenażu wglębnego, którego zastosowanie polepszy parametry wytrzymałościowe gruntów budujących zbocza poprzez zmniejszenie ich wilgotności oraz ograniczenie zjawiska ciśnienia sphywowego. Analiza obliczeniowa proponowanego rozwiązania oraz dotychczasowe doświadczenia w stabilizacji skarp i zboczy wskazują jednoznacznie, że tego rodzaju rozwiązanie wpłynie na zwiększenie stateczności – przy jednoczesnym ograniczeniu negatywnego oddziaływania planowanych robót do niezbędnego minimum na stan zachowania środowiska naturalnego.

Projekt

Zgodnie z Umową nr 11/IOW/2021 z dnia 29 lipca 2021 r. firma projektowa Ingeo opracowała pełną dokumentację projektową p.n.: „Remont i odbudowa odwodnienia klifu do km 130,7 do km 13,5 brzegu morskiego w miejscowości Rozewie, Etap I”. Celem opracowania była stabilizacja zbocza klifu.

W roku 2018 zostały wykonane KRO (Karty Rejestracyjne Osuwisk) dla osuwisk występujących na badanym terenie. Aby chronić cenny drzewostan (wielowiekowe dęby i buki) ustanowiono w 1959 r. na terenie osuwiska Rezerwat Przyrody „Przylądek Rozewski”. W związku z powyższą formą ochrony przyrody, nie było możliwe wykonanie prac budowlanych mających na celu odtworzenie klasycznego drenażu wykonywanego w otwartych wykopach. Na skutek braku możliwości uczynienia istniejącego i wykonania nowego układu drenarskiego w technologii wykopowej istniało realne zagrożenie kolejnego uaktywnienia zjawisk osuwiskowych na klifie, a tym samym realne zagrożenie dla znajdujących się w niewielkiej odległości od jego krawędzi zabudowań gospodarczych, mieszkalnych i latarni morskiej. Pomimo niewątpliwego ograniczenia wpływu morza na podcinanie klifu (poprzez budowę opaski brzegowej), istnieje nadal bardzo duże prawdopodobieństwo, graniczące z pewnością, że osuwisko będzie rozwijać się dalej w kierunku zabudowań. To szkodliwe zjawisko związane jest z brakiem uregulowania stosunków wodnych na zboczu klifu – obecnie objętego ochroną ścisłą.

Biorąc pod uwagę, że zgodnie z Zarządzeniem Regionalnego Dyrektora Ochrony Środowiska w Gdańsku z dnia 29 grudnia 2021 r. (Dz. U. woj. pomorskiego z 2022 r., poz. 41) celem ochrony rezerwatu jest zachowanie ekosystemów charakterystycznych dla wybrzeża klifowego Kępy Swarzewskiej z żyzną buczyną niżową i wykształcającymi się w sposób naturalny zbiorowiskami naklifowymi, Urząd Morski w Gdyni, po akceptacji przez RDOŚ w Gdańsku celowości odbudowy drenażu analizowanego obszaru osuwiskowego Przylądka Rozewskiego, zlecił opracowanie koncepcji projektowej odbudowy, remontu odwodnienia klifu od km 130,7 do 134,5 brzegu morskiego w miejscowości Rozewie. Opracowanie powyższe wykonało biuro projektowe SOIL-GRID Sp. z o.o. z Torunia. W koncepcji zaproponowano wykonanie i odtworzenie przypowierzchniowych ciągów drenarskich w formie płytkich drenów skarpowych umożliwiających szybkie odprowadzenie wód opadowych poza teren istniejących koluwiów i zagłębień bezodpływowych. Powyższe rozwiązanie umożliwia jedynie przejście wód pochodzenia opadowego, ujęcie wód gruntowych o charakterze naporowym w takim układzie było praktycznie niewykonalne. Należy zauważyć, że wykonanie zaproponowanego rozwiązania w koncepcji projektowej generowałoby konieczność poważnej ingerencji w środowisko naturalne obszaru chronionego, oraz wykonania wykopów otwartych w celu wbudowania betonowych studni drenażowych i drenażu skarpowego a tym samym naruszenia systemu korzeniowego drzew, podszytu i runa. Przyczyną powstania większości osuwisk (nie tylko analizowanego w niniejszym przypadku) jest woda gruntowa powodująca liczne, negatywne oddziaływania, takie jak wymycia filtracyjno-sufozyjne, splywy i spelzy oraz ciśnienie splywowe zmniejszające stateczność ogólną. W analizowanym przypadku uregulowanie stosunków wodnych ma kluczowe znaczenie dla stateczności klifu. Wody podziemne generujące ww. zjawiska zalegają na większych głębokościach niż wody przypowierzchniowe – ważne dla pokrywy roślinnej, ale praktycznie nie wpływające w obecnym układzie na stateczność Przylądka Rozewskiego. Dla analizowanego klifu obszar zasilania wód gruntowych stanowi wysoczyzna morenowa. Splyw wód podziemnych odbywa się generalnie w stronę Morza Bałtyckiego.

Obszar zagrożony ruchami masowymi wymaga podjęcia niezwłocznych działań zwiększających stateczność istniejących zboczy. W tym celu w dokumentacji projektowej opracowanej, po wykonaniu badań geologicznych, przez firmę Ingeo przyjęto rozwiązanie projektowe polegające na zabezpieczeniu klifu przez zastosowanie drenażu wgłębnego, którego zastosowanie polepszy parametry wytrzymałościowe gruntów budujących masyw klifu, poprzez zmniejszenie ich wilgotności oraz ograniczenie zjawiska ciśnienia splywowego. Analiza obliczeniowa proponowanego rozwiązania oraz dotychczasowe doświadczenia w stabilizacji skarp i zboczy wskazują jednoznacznie, że tego rodzaju rozwiązanie wpłynie na zwiększenie stateczności – przy jednoczesnym ograniczeniu negatywnego oddziaływania planowanych robót do niezbędnego minimum na stan zachowania środowiska naturalnego, w szczególności na dobrostan szaty roślinnej rezerwatu wszystkich pięter. Z uwagi na konieczność zachowania walorów przyrodniczych rezerwatu, do których należą m.in. gatunki i zbiorowiska związane ze stagnującą wodą, miejsca naturalnego gromadzenia wody pozostaną bez ingerencji, co potwierdzają obliczenia przeprowadzone na potrzeby dokumentacji projektowej.

Przyjęte rozwiązanie nie zakłada odprowadzania wód pochodzenia opadowego, co pozwala na minimalne oddziaływanie na istniejącą pokrywę roślinną. Przyjęta technologia odwodnienia wgłębnego odprowadza wody napływowe (gruntowe). Odprowadzenie wody gruntowej z części gruntów w obrębie działania

Projekt

drenażu w znaczący sposób polepszy parametry wytrzymałościowe gruntów budujących zbocza(...). (...) Dla projektu budowlanego wykonanego przez firmę Ingeo została opracowana ekspertyza techniczna zlecona przez Urząd Morski w Gdyni. Powyższa ekspertyza została opracowana przez Pana dr hab. inż. prof. PG Marcina Cudnego oraz Pana dr inż. Witolda Tislera.

Proponowane rozwiązanie przyczyni się do stabilizacji klifu za pomocą odwodnienia wglębnego przy zachowaniu walorów rezerwatu.”

Informacja o projekcie planu ochrony została zamieszczona w publicznie dostępnym wykazie danych (serwisie Ekoportal) w dniu 30.04.2024 r. (nr karty 156/2024).

Opinię w sprawie planu ochrony dla rezerwatu „Przylądek Rozewski” wyraziła Regionalna Rada Ochrony Przyrody w Gdańsku (uchwała z dnia 17.05.2024 r.).

Udział społeczeństwa w postępowaniu na zasadach i w trybie określonym w ustawie z dnia 3 października 2008 r. o udostępnianiu informacji o środowisku i jego ochronie, udziale społeczeństwa w ochronie środowiska oraz o ocenach oddziaływania na środowisko (Dz. U. z. 2023 r., poz. 1094 z późn. zm.) został zagwarantowany poprzez ogłoszenie informacji o możliwości zapoznania z projektem planu ochrony dla rezerwatu przyrody „Przylądek Rozewski”, wynikami prac na rzecz sporządzenia planu, dokumentacją do planu ochrony oraz o możliwości składania uwag i wniosków do planu. Informacje powyższe zostały zamieszczone w formie obwieszczenia RDOŚ-Gd-WOC.6202.3.2024.MaK.2 z dnia 29.05.2024 r. Regionalnego Dyrektora Ochrony Środowiska w Gdańsku na tablicy ogłoszeń RDOŚ w Gdańsku, na stronie internetowej RDOŚ w Gdańsku, na tablicach ogłoszeń Urzędu Miasta Władysławowo oraz Starostwa Powiatowego w Pucku, a także w formie zawiadomienia RDOŚ-Gd-WOC.6202.9.2024.APT.1 z dnia 23.05.2024 r. w prasie lokalnej (Gazeta Wyborcza, w dniu 29.05.2024 r.). Na wniesienie uwag i wniosków do projektu planu ochrony dla rezerwatu wyznaczono okres 21 dni. W czasie udziału społecznego w dniu 21.06.2024 r. wpłynęły poprzez ePUAP uwagi i wnioski do projektu planu ochrony dla rezerwatu przyrody „Przylądek Rozewski” od Burmistrza Władysławowo (ePUAP) pismo RŚiGO.6121.8.2024.ASS.AK.TS z dnia 18.06.2024 r., w dniu 24.06.2024 r. wpłynęło to samo pismo przesłane za pośrednictwem poczty tradycyjnej.

W nawiązaniu do otrzymanego projektu zarządzenia Regionalnego Dyrektora Ochrony Środowiska w Gdańsku w sprawie ustanowienia planu ochrony dla rezerwatu przyrody Przylądek Rozewski żądam, że ochrona rezerwatu jest dla mnie, jako wóldarza tego terenu sprawą ważną, jednakże działania, które mają zostać przyjęte w celu ochrony tego cennego obszaru w obrębie wyznaczonej przez Państwa otulinie muszą uwzględnić czynnik społeczny i nabyte prawa przez właścicieli gruntów prywatnych w uzyskanych decyzjach administracyjnych tj. ostatecznych pozwoleń na budowę, warunkach zabudowy oraz ustaleniach w miejscowych planach zagospodarowania przestrzennego, jak również studium uwarunkowań i kierunków zagospodarowania przestrzennego Gminy Władysławowo.

Przekazany do opiniowania projekt ingeruje w prawa nabyte na podstawie ustaleń miejscowych planów zagospodarowania przestrzennego, prawomocnych orzeczeń administracyjnych i innych aktów prawnych, obowiązujących w dniu wejścia w życie planu ochrony (m.in. prawomocne decyzje o warunkach zabudowy i pozwolenia na budowę). Wnosimy o wprowadzenie zapisu do planu gwarantującego zachowanie praw nabytych ich posiadaczom – albo wprowadzenie jasnego rozstrzygnięcia dla kwestii odszkodowawczych ze wskazaniem podmiotów odpowiedzialnych za wypłatę odszkodowań (w przypadku ingerencji/ograniczenia praw nabytych) – gdyż wprowadzenie zapisów planu w obecnym kształcie będzie je generować.

Wskazane propozycje zapisów planu ochrony w wyznaczonej otulinie rezerwatu powodują mnóstwo konfliktów prawnych, dlatego istotną sprawą w zakresie przedstawionego pomysłu planu ochrony dla rezerwatu przyrody Przylądek Rozewski jest również analiza zapisów pod kątem, jak realizacja inwestycji dla terenów uprzywilejowanych (z ostatecznymi decyzjami na budowę obiektów budowlanych), dziś niezabudowanych, wpłynie na formę ochrony przyrody w przyszłości. Po takiej analizie zmienia się znacząco zagrożenia wewnętrzne i zewnętrzne na formę ochrony przyrody, a co za tym idzie zmieniają się również działania ochronne na obszarze ochrony czynnej, z podaniem rodzaju, zakresu oraz lokalizacji tych działań.

Najważniejszą jednak kwestią dla mnie jako wóldarza Gminy Władysławowo jest nie udostępnienie w zarządzeniu wejścia nr 17 Rozewie do celów ruchu pieszego, edukacyjnego i turystycznego. Brak zapisu o udostępnieniu szlaku pieszego w rezerwacie przyrody (wejście oznaczone przez Urząd Morski w Gdyni jako nr 17) zablokuje możliwość wykonania planowanego zamierzenia inwestycyjnego, jakim jest przebudowa wejścia na plażę. W piśmie o sygnaturze RDOŚ-Gd-WOC.73.3.2021.KD.1 z dnia 26.02.2021r. Regionalny

Projekt

Dyrektor Ochrony Środowiska w Gdańsku informuje, że w zarządzeniu tym zostanie udostępniony szlak pieszy w rezerwacie przyrody tj. zejście nr 17. Udostępnienie zejścia nr 17 w Rozewiu jest bez wątpienia konieczne w celu uzyskania od Generalnego Dyrektora Ochrony Środowiska w Warszawie zezwolenia od zakazów, o których mowa w art. 15 ust. 1 pkt 1, 5 i 9 ustawy o ochronie przyrody w celu realizacji inwestycji liniowej celu publicznego, polegającego na przebudowie zejścia (projektu uzgodnionego wcześniej z RDOŚ w Gdańsku, po przeprowadzeniu wpływu planowanego zamierzenia na obszar Natura 2000 Kaszubskie Klify) dlatego w § 6 jako kolejny punkt bezwzględnie należy wskazać zejście nr 17 Rozewie jako udostępnione do celów edukacyjnych, turystycznych i ruchu pieszego. W dalszej części projektu zarządzenia wielokrotnie wskazuje się konieczność skanalizowania ruchu turystycznego poprzez zejście nr 17, jak również o konieczności remontu tego zejścia. Zejście na plażę funkcjonuje jak wskazano w ww. projekcie od ponad 50 lat i jego funkcjonowanie jest niezbędne – wobec powyższego zaznaczyć należy ten fakt w podstawowych ustaleniach planu ochrony dla rezerwatu przyrody „Przylądek Rozewski”. Dodatkowo nie uwzględnienie przedstawionego przez Urząd projektu budowlanego na remont zejścia nr 17 w Rozewiu o którego uzgodnienie realizacji wnioskowaliśmy w 2017r. nie może być podstawą do określania szczegółowych warunków realizacji zamierzenia inwestycyjnego w planie zadań ochronnych, a w postępowaniu środowiskowym wpływu na obszar Natura 2000 czy odstępstw od zakazów w rezerwacie przyrody określonych w ustawie o ochronie przyrody. Warunki remontu/przebudowy zejścia, z podkreśleniem braku możliwości zastosowania oświetlenia uwzględnione w załączniku nr 2 do Zarządzenia RDOŚ w Gdańsku planu ochrony dla rezerwatu przyrody powinien być elementem środowiskowego postępowania administracyjnego i w żadnym wypadku nie należy go zapisywać w tym dokumencie, gdyż stanowi indywidualną interpretację RDOŚ w Gdańsku. Warunki remontu/przebudowy zejścia nr 17 w uzasadnieniu do projektu planu ochrony jest w mojej ocenie bezzasadna i nie dają możliwości jego przebudowy.

Zaproponowany zakres działań ochronnych remontu infrastruktury ukierunkowującej ruch turystyczny w rezerwacie przy zejściu nr 17 nie spełni naszym zdaniem założonych celów planowanej inwestycji tak, aby zejście na plażę stanowiło użytkownikom bezpieczne dojście do plaży. Dodatkowo należy podkreślić, że tak określone warunki realizacji zadania dotyczyć mogą zadań konserwacyjnych dla zejścia na plażę po wykonanej już przebudowie, a nie w stosunku do istniejącego zejścia nr 17 w Rozewiu, które jest w tak złym stanie technicznym, że nie ma możliwości uzupełnienia infrastruktury, a jej wyłączenie odbudowanie. Założenia w projekcie budowlanym "Przebudowy i budowy zejścia nr 17 w Rozewiu dz. nr 369/3; 369/4, 369/8" były wykonane i zaprojektowane z uwzględnieniem badań geotechnicznych oraz z poszanowaniem warunków ochrony przyrody, dlatego też ponownie zwracamy się z prośbą o jego przeanalizowanie i określenie dodatkowych uwarunkowań niezbędnych do uwzględnienia w ww. dokumencie. W odrębnych pismach zwracaliśmy się o te warunki mając nadzieję, że będą one ściśle związane z przedstawionym projektem budowlanym, jednak nasze oczekiwania nie zostały w najmniejszym stopniu spełnione. Określone warunki techniczne nie dotyczą inwestycji, którą Państwu przekazywaliśmy. W takim przypadku pozostało mi wnioskować o uwzględnienie założeń projektowych bądź ich modyfikację. W przeciwnym wypadku wnioskujemy o wpisanie Regionalnego Dyrektora Ochrony Środowiska w Gdańsku jako podmiotu odpowiedzialnego za remont i utrzymanie infrastruktury zejścia nr 17 w rezerwacie przyrody "Przylądek Rozewski".

Odnosząc się do powyższego wnioskujemy o ponowną analizę projektu budowlanego zejścia nr 17 w Rozewiu i określenia uwarunkowań, które będą stanowiły możliwość modyfikacji i ujęcia zmian w wykonanym projekcie budowlanym i uwzględnienie ich w dokumentacji związanej z planem ochrony dla rezerwatu przyrody "Przylądek Rozewski"

Jednocześnie w całości kwestionuję obostrzenia jakie mają zostać wprowadzone zgodnie z treścią §7 ust 2 w obszarze otuliny rezerwatu przyrody „Przylądek Rozewski” podnosząc, iż przedłożone zarządzenie dotyczy planu ochrony dla rezerwatu nie zaś jego otuliny. Dodatkowo ustalenia i zapewnienia poczynione z Regionalnym Dyrektorem Ochrony Środowiska w Gdańsku przed przyjęciem zarządzenia tego organu z dnia 29 grudnia 2021r. w sprawie rezerwatu przyrody „Przylądek Rozewski”, w których w sposób jednoznacznych i niebudzący wątpliwości wskazywano na brak wpływu otuliny rezerwatu na możliwości inwestycyjnej w obszary objęte otuliną stoi w oczywistej sprzeczności z zapisami zaproponowanymi w projekcie zarządzenia. W przypadku jednak nie wzięcia pod uwagę tego stanowiska, jako przedstawiciel Gminy Władysławowo wnoszę wnioski i uwagi, które szczegółowo przedstawiono w poniższej tabeli:

Lp.	Wskazanie miejsca zapisu w	Zapis w planie zadań ochronnych	Uwaga/wniosek
-----	----------------------------	---------------------------------	---------------

Projekt

	projekcie plan zadań ochronnych		
1	§ 6. - Str. 1	<p><i>"Wskazuje się, jako udostępnione do celów edukacyjnych i turystycznych miejsce w oddziale 132 g²⁾, w którym występuje głaz pamiątkowy, stanowiący podstawę pomnika poświęconego załodze samolotu Douglas DB-7 „Boston” - Wiktorowi Nosowowi, Aleksandrowi Igoszinowi i Teodorowi Dorfiejewiowi"</i></p>	<p><i>W §6 jako kolejny punkt bezwzględnie należy wskazać zejście nr 17 Rozewie jako udostępnione do celów edukacyjnych, turystycznych i ruchu pieszego.</i></p> <p><i>W dalszej części projektu zarządzenia wielokrotnie wskazuje się konieczność skanalizowania ruchu turystycznego poprzez zejście nr 17, jak również o konieczności remontu tego zejścia.</i></p> <p><i>Zejście na plażę funkcjonuje jak wskazano w ww. projekcie od ponad 50 lat i jego funkcjonowanie jest niezbędne – wobec powyższego zaznaczyć należy ten fakt w podstawowych ustaleniach planu ochrony dla rezerwatu przyrody „Przylądek Rozewski”.</i></p> <p><i>Dodatkowo, w ocenie tut. organu nie udostępnienie szlaku pieszego w rezerwacie przyrody (zejście oznaczone przez Urząd Morski w Gdyni jako nr 17) zablokuje możliwość wykonania planowanego zamierzenia inwestycyjnego, jakim jest przebudowa zejścia na plażę. W piśmie o sygnaturze RDOŚ-Gd-WOC.73.3.2021.KD.1 z dnia 26.02.2021r. Regionalny Dyrektor Ochrony Środowiska w Gdańsku informuje, że w zarządzeniu tym zostanie udostępniony szlak pieszy w rezerwacie przyrody tj. zejście nr 17.</i></p> <p><i>Udostępnienie zejścia nr 17 w Rozewiu jest bez wątpienia konieczne w celu uzyskania od Generalnego Dyrektora Ochrony Środowiska w Warszawie zezwolenia od zakazów, o których mowa w art. 15 ust. 1 pkt 1, 5 i 9 ustawy o ochronie przyrody w celu realizacji inwestycji liniowej celu publicznego, polegającego na przebudowie zejścia (projektu uzgodnionego wcześniej z RDOŚ w Gdańsku, po przeprowadzeniu wpływu planowanego zamierzenia na obszar Natura 2000 Kaszubskie Klify).</i></p>

Projekt

2	§ 7. - str. 2	<p>Wskazuje się wymagania ochrony przyrody konieczne do uwzględnienia w ustaleniach planu ogólnego gminy Władysławowo³⁾ i miejscowych planach zagospodarowania przestrzennego, planie zagospodarowania przestrzennego województwa pomorskiego oraz planów zagospodarowania przestrzennego morskich wód wewnętrznych, morza terytorialnego i wyłącznej strefy ekonomicznej dotyczące eliminacji lub ograniczenia zagrożeń wewnętrznych lub zewnętrznych.</p>	<p>Teren rezerwatu nie jest położony w obszarze morskich wód wewnętrznych, morza terytorialnego i wyłącznej strefy ekonomicznej (...) dlatego nie ma podstaw do wskazywania wymagań ochrony przyrody konieczne do uwzględnienia w planach zagospodarowania morskich wód wewnętrznych, morza terytorialnego i wyłącznej strefy ekonomicznej dotyczące eliminacji lub ograniczenia zagrożeń wewnętrznych lub zewnętrznych.</p>
3	§ 7. - str. 2	<p>Na całej długości dz. ewid. 760 obr. Rozewie oraz część dz. ewid. 606 obr. Chłapowo stanowiącej odcinek od ok. km 131,64 do km 130,74 brzegu morskiego - nie lokalizować obiektów i urządzeń budowlanych (w tym tymczasowych, niezwiązanych trwale z gruntem).</p>	<p>Zapis jest nieprecyzyjny i budzi wątpliwości. Należy dokładnie doprecyzować zakres, do którego ten zakaz ma się odnosić, gdyż przy obecnym zapisie nie jest znany dokładny obszar na którym zakaz ma obowiązywać (czy dotyczy on terenu całego rezerwatu wzdłuż południowej granicy wskazanych działek, czy również otuliny). Również użyte w zakazie określenie „na całej długości działki” jest nieprecyzyjne i niemożliwe do jednoznacznego określenia, gdyż nie jest wiadomym której granicy działki. Dodatkowo wskazuje się, że południowa granica dz. nr 760 obręb Rozewie czy dz. nr 606 obręb Chłapowo (działki znajdujące się na obszarze morza terytorialnego) oddzielone są od przyjętych granic Rezerwatu oraz granic jego otuliny innymi działkami (nr 380/2 i nr 369/9 położonymi w obrębie ewidencyjnym Rozewie), a nieprecyzyjny zapis w projekcie zarządzenia sugeruje, iż ograniczenia w zagospodarowaniu rozciągają się również na obszary nieobjęte ani granicami rezerwatu ani granicami otuliny rezerwatu. Dodatkowo wskazuje się część działek nr 760, nr 380/2 i nr 369/9 zajęta jest pod opaskę betonową zabezpieczającą przed oddziaływaniem od morskim i konieczne jest jej utrzymanie, ewentualny remont lub rozbudowa, a także umożliwienie realizacji w tym zakresie obiektów małej architektury, urządzeń infrastruktury oraz zadań celu publicznego, a zaproponowany zapis wskazuje na uniemożliwienie takich działań. Jednocześnie podnosimy, że obiekty małej architektury, po zmianie ustawy o planowaniu i zagospodarowaniu przestrzennym, nie stanowią materii mpzp i</p>

Projekt

			<i>brak jest podstaw prawnych do zamieszczania wskazań w tym zakresie w zapisach planistycznych.</i>
4	§ 7. 3) a) - str. 2	<i>W otulinie rezerwatu: zachować przeznaczenie istniejących gruntów leśnych na cele leśne, za wyjątkiem gruntów przewidzianych na funkcje terenów komunikacji (poszerzenie dróg, ścieżki piesze i rowerowe"</i>	<i>Wnosi się o zdefiniowanie pojęcia "przeznaczenie gruntów" w celu jednoznacznego i zrozumiałego sprecyzowania użytego określenia. Obecne wskazanie nie pozwala w sposób niebudzący wątpliwości ustalić czy użyte</i>
			<i>słowo "przeznaczenie" odnosi się do przeznaczenia terenu w miejscowym planie zagospodarowania przestrzennego czy też w ewidencyjnej klasyfikacji użytku gruntu. Wskazuje się, że część terenu otuliny rezerwatu nie jest objęta miejscowym planem zagospodarowania przestrzennego, a tym samym nie posiada „przeznaczenia” w rozumieniu ustawy o planowaniu i zagospodarowaniu przestrzennym (art. 4 ust. 1 u.p.z.p.). Wobec niezdefiniowanego i nieprecyzyjnego pojęcia w przepisie prawa miejscowego, jakim będzie zarządzenia, jego interpretacja będzie dowolna i będzie wprowadzić rozwiązania, które nie przyświecają celom wynikającym z utworzenia rezerwatu wraz z otuliną.</i>
		<i>W otulinie rezerwatu "Utrzymać dotychczasowe przeznaczenie terenów bez możliwości zmiany ich funkcji na powodujące zwiększenie antropopresji, w tym nie lokalizować obiektów niezwiązanych trwale z gruntem oraz tymczasowych obiektów usługowo-</i>	<i>Wnosi się o zdefiniowanie pojęcia „dotychczasowe przeznaczenie terenów” w celu jednoznacznego i zrozumiałego sprecyzowania użytego określenia. Obecne wskazanie nie pozwala w sposób niebudzący wątpliwości ustalić czy chodzi o przeznaczenie w miejscowym planie zagospodarowania przestrzennego, dotychczasowe zagospodarowanie/użytkowanie terenu, czy też określone na podstawie decyzji WZ sposoby zagospodarowania terenu lub też klasoużytki gruntu wskazane w ewidencji gruntów. Wskazuje się, że część terenu otuliny rezerwatu nie jest objęta miejscowym planem zagospodarowania przestrzennego, a tym samym nie posiada „przeznaczenia” w rozumieniu ustawy o planowaniu i zagospodarowaniu przestrzennym (art. 4 ust. 1 u.p.z.p.). Wobec niezdefiniowanego i nieprecyzyjnego pojęcia w przepisie prawa miejscowego, jakim będzie zarządzenia, jego</i>

Projekt

<p>5</p>	<p>§ 7. 3) b) - str. 2</p>	<p><i>handlowych (sezonowych, rozbieralnych) o przeznaczeniu handlowo - gastronomicznym, sportowo-rozrywkowym, sanitariatów (nie dotyczy działek ewidencyjnych dla których zostały wydane prawomocne decyzje administracyjne dopuszczające zabudowę według stanu obowiązującego na dzień wejścia w życie niniejszego zarządzenia".</i></p>	<p><i>interpretacja będzie dowolna i będzie wprowadzić rozwiązania, które nie przyświecają celom wynikającym z utworzenia rezerwatu wraz z otuliną. Ponadto, wprowadzenie ograniczeń na terenie otuliny spowoduje ograniczenia dotyczące zagospodarowania terenów, które położone są poza strefą 200 m od klifu, dla których na terenie Nadmorskiego Parku Krajobrazowego dopuszcza się realizację inwestycji i lokalizację obiektów budowlanych. Wnosi się o wprowadzenie w treści zarządzenia takich zapisów i rozwiązań, które będą spójne z zapisami przyjętego planu ochrony dla Nadmorskiego parku Krajobrazowego oraz nie będą powodować większych ograniczeń i obostrzeń niż te jakie wynikają z tego planu ochrony</i></p> <p><i>Wskazuje się również na konieczność wprowadzenia zapisów, które w sposób jednoznaczny uwzględniają prawa nabyte wynikające zarówno z zapisów obowiązujących miejscowych planów zagospodarowania przestrzennego, wydanych decyzji o warunkach zabudowy i decyzji celu publicznego (w tym możliwość realizacji w przyszłości obiektów budowlanych i urzędzeń, które wynikają z ww. dokumentacji), jak również przyjętych zgłoszeń złożonych lub decyzji wydanych przez organy architektoniczne. Dodatkowo wskazanie odnoszące się jedynie do prawomocnych decyzji administracyjnych sugeruje na ich odmienne traktowanie od decyzji ostatecznych co nie powinno mieć miejsca w przepisach prawa miejscowego. Wnosi się o jednoznaczne wskazanie funkcji terenów, które powodują zwiększenie antropopresji. Brak tego precyzyjnego ustalenia w tym zakresie pozostawia w sferze domysłów rodzaj tych funkcji umożliwiając tym samym dowolną interpretację w tym zakresie co nie może mieć miejsca w przepisach prawa miejscowego.</i></p>
<p>6</p>	<p>§ 7. 3) c) - str. 2</p>	<p><i>W otulinie rezerwatu: "nie dopuszczać lokalizacji inwestycji mogących spowodować naruszenie stateczności klifu, w przypadku planowanej inwestycji mogącej naruszyć stateczność klifu, obligatoryjnie należy wykonać badania jego stateczności"</i></p>	<p><i>Wskazany zapis jej niespójny z kolejnymi zakazami (§7. 3) e)) i wewnątrznie sprzeczny. Brak możliwości wykonywania wszelkich otworów wiertniczych uniemożliwia przeprowadzenie badań stateczności klifu, a użycie podwójnego słowa „mogących” jest zaprzeczeniem samym</i></p>

Projekt

			<p>sobie. Dodatkowo takie zapisy nie są materią ani planu ogólnego, ani miejscowych planów zagospodarowania przestrzennego.</p>
7	§ 7. 3) d) - str. 2	<p>W otulinie rezerwatu: "nie dopuszczać do zwiększania powierzchni obszarów z obiektami bazy noclegowej, w szczególności stanowiących mobilną bazę noclegową tj. miejsca biwakowe, campingowe, karawaningowe itp."</p>	<p>Wnosi się o zdefiniowanie pojęcia „baza noclegowa” w celu jednoznacznego i zrozumiałego sprecyzowania użytego określenia. Obecne wskazanie nie pozwala w sposób niebudzący wątpliwości ustalić jakich obiektów dotyczy, dając tym samym duży obszar do dowolnej interpretacji. Należy również doprecyzować o jakiej powierzchni mowa w tym punkcie (tj. obszar działki ewidencyjnej, obszar powierzchni zabudowy obiektów, obszar objęty inwestycją itp.), a także określić do czego ma być ona odnoszona (wskazanie zakresu początkowego). Dodatkowo konieczne jest modyfikacja tego zapisu w taki sposób, aby uwzględniał on prawa nabyte wynikające zarówno z zapisów obowiązujących miejscowych planów zagospodarowania przestrzennego, wydanych decyzji o warunkach zabudowy i decyzji celu publicznego (w tym możliwość realizacji w przyszłości obiektów budowlanych i urządzeń, które wynikają z ww. dokumentacji), jak również przyjętych zgłoszeń złożonych lub decyzji wydanych przez organy architektoniczne (obecne zapisy są niezgodne z obowiązującym mpzp w obszarze otuliny, w którym występują tereny z funkcją UT – teren usług turystyki, które zgodnie ze słowniczkiem należy rozumieć jako: „usługach turystyki – należy przez to rozumieć obiekty i urządzenia stanowiące bazę noclegową i wypoczynkową, takie jak kempingi, karawaningi, motele itp., których główną cechą jest wysoki (minimum 80%) udział powierzchni biologicznie czynnej w ogólnej powierzchni terenu”).</p>
9	§ 7. 3) f) - str. 2	<p>W otulinie rezerwatu: "elementy systemu infrastruktury technicznej wykonywać w sposób niepowodujący zwiększenia zagrożenia wystąpienia osuwisk".</p>	<p>Wnosi się o doprecyzowanie pojęcia „osuwisko”. Zasięg osuwisk określony jest na mapach Państwowego Instytutu Geologicznego, a działania w obszarach osuwisk należą do kompetencji właściwego starosty. W przedmiotowym przypadku osuwiska zlokalizowane są w bardzo niewielkim północnym fragmencie otuliny rezerwatu, a zaproponowany zapis sugeruje, że systemy infrastruktury technicznej mają nie zwiększać zagrożenia dla tych osuwisk.</p>

Projekt

			<i>Jeżeli autor ma na myśli uruchomienie procesów to należy doprecyzować zapis.</i>
	§ 8, str. 2	<i>Zarządzenie wchodzi w życie po upływie 14 dni od dnia ogłoszenia</i>	<i>Wnosi się o wprowadzenie dodatkowych zapisów mówiących o tym, że zapisy planu ochrony nie naruszają praw nabytych.</i>
10	<i>Załącznik nr 1 do zarządzenia; pkt 3. 2) tabeli Identyfikacja oraz określenie sposobów eliminacji lub ograniczania istniejących i potencjalnych zagrożeń wewnętrznych i zewnętrznych oraz ich skutków; str. 3</i>	<i>"modernizacja powierzchniowego systemu odprowadzania wody opadowej w obrębie zespołu zabudowy latarni morskiej w Rozewiu poprzez utworzenie opaski odprowadzającej wody opadowe na maksymalnej głębokości 1,5 m wraz z jej przedłużeniem w celu pełnego zamknięcia fragmentu zlewni powierzchniowej"</i>	<i>Należy wskazać miejsce, w którym będzie gromadzona woda opadowa z opaski.</i>
11	<i>Załącznik nr 1 do zarządzenia; pkt 4. tabeli Identyfikacja oraz określenie sposobów eliminacji lub ograniczania istniejących i potencjalnych zagrożeń wewnętrznych i zewnętrznych oraz ich skutków; str. 3</i>	<i>"Remont infrastruktury zaplanować w oparciu o wytyczne RDOŚ W Gdańsku wymienione w załączniku nr 2 pkt. 3 zarządzenia oraz wykonać wyłącznie z użyciem rozwiązań technicznych uzgodnionych z RDOŚ w Gdańsku - zakres prac przedstawić do uzgodnienia RDOŚ w Gdańsku w odrębnej dokumentacji projektowej</i>	<i>Wnosimy o wprowadzenie zapisów umożliwiających realizację oświetlenia zejścia nr 17, które będzie przyjazne ochronie przyrody w rezerwacie i będzie zgodne, z wytycznymi RDOŚ w Gdańsku określonych w zał. nr 2 pkt 3 zarządzenia.</i>
12	<i>Załącznik nr 1 do zarządzenia; pkt 5. ppkt 2 tabeli Identyfikacja oraz określenie sposobów eliminacji lub ograniczania istniejących i potencjalnych zagrożeń wewnętrznych i</i>	<i>W przypadku otwarcia latarni morskiej Rozewie II (...)</i>	<i>Latarnia morska Rozewie II została już otwarta. Należy zmodyfikować zapisy planu ochrony w tym zakresie w celu jego aktualizacji ze stanem faktycznym na dzień podjęcia.</i>

Projekt

	zewnętrznych oraz ich skutków; str. 4		
13	Załącznik nr 1 do zarządzenia; pkt 8. tabeli Identyfikacja oraz określenie sposobów eliminacji lub ograniczania istniejących i potencjalnych zagrożeń wewnętrznych i zewnętrznych oraz ich skutków; str. 4	"Eliminacja zagrożeń w otulinie rezerwatu w oparciu o zapisy w dokumentach planistycznych zgodnych z wymogami ochrony rezerwatu, które zostały wymienione w § 6 zarządzenia."	Błąd w zdaniu, eliminacje zagrożeń zostały wymienione w § 7 zarządzenia.
14	Załącznik nr 1 do zarządzenia; pkt 9. tabeli Identyfikacja oraz określenie sposobów eliminacji lub ograniczania istniejących i potencjalnych zagrożeń wewnętrznych i zewnętrznych oraz ich skutków; str. 4	"utrzymanie ukierunkowania ruchu turystycznego zejściem nr 17 w Rozewiu"	Konieczność wprowadzenie ewentualnej zmiany przebiegu lokalizacji zejścia nr 17 z przyczyn niezależnych od podmiotu odpowiedzialnego za utrzymanie zejścia. W ocenie tut. Organu jest to niezbędne w przypadku braku możliwości wykonania zejścia po istniejącej trasie zejścia nr 17.
15	Załącznik nr 2 do zarządzenia; pkt 3 tabeli Działania ochronne na obszarze ochrony czynnej, z podaniem rodzaju, zakresu oraz	1) Wykonać remont zejścia z zachowaniem następujących warunków: a) wszystkie główne kanały spływu powierzchniowego wody (miejsca przecięcia kanałów spływu powierzchniowego z osi zejścia schodów), należy udrożnić, wyprofilować i zabezpieczyć. Wyprofilowanie i zabezpieczenie kanału spływu wykonać w poprzek stoku przy pomocy stopnia drewnianego (belki) z rowkiem odprowadzającym	Dodać punkt 1c) zastosować oświetlenie przyjazne ochronie przyrody po uzgodnieniu z RDOŚ w Gdańsku (możliwość doświetlenia stopni schodów oświetleniem przyjaznym ochronie przyrody). Zmodyfikować pkt 2 poprzez usunięcie zapisu dot. braku oświetlenia. Wnosimy o uwzględnienie założeń projektowych na przebudowę zejścia nr 17

Projekt

	<p><i>lokalizacji tych działań; str. 7</i></p>	<p><i>wodę poza krawędź ścieżki (stopni), analogicznie do rozwiązań technicznych stosowanych w terenach górskich i podgórskich;</i></p> <p><i>b) zejście (schody gruntowe) wykonać z wykorzystaniem kamieni naturalnych, elementów drewnianych, dopuszcza się możliwość wykorzystania tworzywa sztucznego;</i></p> <p><i>2) trasę zejścia należy odpowiednio oznakować - informując o wysokim stopniu trudności zejścia i możliwości wystąpienia śliskich nawierzchni i braku oświetlenia;</i></p> <p><i>3) dokonywać przeglądów i utrzymywać wyremontowaną infrastrukturę w stopniu zapewniającym bezpieczne korzystanie przez użytkowników</i></p>	<p><i>zgodnie z przedłożonym projektem budowlanym bądź ich modyfikację po uzgodnieniu z RDOŚ w Gdańsku.</i></p>
<p>16</p>	<p><i>Uzasadnienie do zarządzenia</i></p>	<p><i>Treść całego uzasadnienia zarządzenia</i></p>	<p><i>Wnioskuje się o prawidłowe stosowanie nazwy podmiotu tj. Gmina Władysławowo, a nie Miasto Władysławowo oraz Rada Miejska Władysławowa.</i></p> <p><i>Wnosi się również o wykreślenie zapisów zawartych na stronie 14 w zakresie pozytywnego wpływu ograniczeń z §7 na gospodarkę finansową Gminy Władysławowo. Wykazane uzasadnienie takich zapisów nie jest poparte żadnym opracowaniem lub prognozą, a dodatkowo, przy braku jednoznacznych zapisów w projekcie zarządzenia odnoszących się do zachowania praw nabytych, wskazuje na niekorzystny wpływ związany z możliwością wystąpienia roszczeń odszkodowawczych powiązanych z ograniczeniem praw właścicieli.</i></p> <p><i>Wnosi się o wykreślenie zapisów wskazanych na stronie 17 w zakresie odpowiedzialności Gminy Władysławowo jako podmiotu zobligowanego do remontu zejścia nr 17 oraz zamknięcia i zagrodzenia "dziękuję</i></p>

Projekt

			<p>ścieżki” jak również za zabezpieczenie infrastruktury w postaci pozostałości przepompowni ścieków i nieczynnej radiolaterni. Powyższe podyktowane jest faktem, iż obszar, na którym znajduje się ww. infrastruktura nie stanowi własności Gminy Władysławowo i nie znajduje się w dyspozycji Gminy, a dodatkowo</p> <p>elementy tej infrastruktury nie stanowią własności Gminy. Tym samym Gmina Władysławowo nie może podejmować czynności i działań, na terenie do której nie posiada prawnego umocowania. Podnieść należy, że ustalenia podmiotów odpowiedzialnych za wykonanie zadań w rezerwacie nie jest materia planu ochronnego, wykracza poza kompetencje organu przyjmującego zarządzenie i nie może mieć miejsca również w treści uzasadnienia do takiego zarządzenia.</p>
--	--	--	--

Powyższe uwagi częściowo uwzględniono w niniejszym planie ochrony. Główne uwagi dotyczące braku udostępnienia w planie ochrony zejścia nr 17 – wyjaśniono że plan ochrony przewiduje remont zejścia nr 17, natomiast nie udostępnia dla ruchu pieszego rezerwatu przyrody. Poza tym obecny stan techniczny zejścia jest zły i niebezpieczny do zejścia, więc nie ma możliwości udostępnienia go w takim stanie. Ponadto remont zejścia 17 jest potrzebny także do celów ochrony rezerwatu i realizacji działań wynikających z planu ochrony. **Dopiero po przeprowadzonym remoncie zejścia nr 17 zapewniającym bezpieczne zejście Regionalny Dyrektor Ochrony Środowiska w Gdańsku udostępni zejście nr 17 do ruchu pieszego odrębnym zarządzeniem w sprawie wyznaczenia szlaków udostępnionych dla ruchu pieszego w rezerwacie przyrody „Przylądek Rozewski”.**

Kolejna główna grupa uwag dotyczyła zapisów § 7 projektu zarządzenia tj. wymagań ochrony przyrody do dokumentów planistycznych. W związku z powyższymi uwagami zapisy § 7 o brzmieniu:

„ § 7. Wskazuje się wymagania ochrony przyrody konieczne do uwzględnienia w ustaleniach planu ogólnego gminy Władysławowo¹⁴⁾ i miejscowych planach zagospodarowania przestrzennego, planie zagospodarowania przestrzennego województwa pomorskiego oraz planów zagospodarowania przestrzennego morskich wód wewnętrznych, morza terytorialnego i wyłącznej strefy ekonomicznej dotyczące eliminacji lub ograniczenia zagrożeń wewnętrznych lub zewnętrznych.

- 1) Uwzględnić aktualny przebieg granicy rezerwatu oraz obecność jego otuliny⁴⁾;
- 2) na całej długości dz. ewid. 760 obr. Rozewie oraz część dz. ewid. 606 obr. Chłapowo stanowiącej odcinek od ok. km 131,64 do km 130,74 brzegu morskiego - nie lokalizować obiektów i urządzeń budowlanych (w tym tymczasowych, niezwiązanych trwale z gruntem);
- 3) w otulinie rezerwatu:
 - a) zachować przeznaczenie istniejących gruntów leśnych na cele leśne, za wyjątkiem gruntów przewidzianych na funkcje terenów komunikacji (poszerzenie dróg, ścieżki piesze i rowerowe),
 - b) utrzymać dotychczasowe przeznaczenie terenów bez możliwości zmiany ich funkcji na powodujące zwiększenia antropopresji, w tym nie lokalizować obiektów niezwiązanych trwale z gruntem oraz tymczasowych obiektów usługowo-handlowych (sezonowych, rozbielanych) o przeznaczeniu handlowo-gastronomicznym, sportowo-rozrywkowym, sanitariatów (nie dotyczy działek ewidencyjnych dla których zostały wydane prawomocne decyzje administracyjne

Projekt

dopuszczające zabudowę według stanu obowiązującego na dzień wejścia w życie niniejszego zarządzenia),

- c) nie dopuszczać lokalizacji inwestycji mogących spowodować naruszenie stateczności klifu, w przypadku planowanej inwestycji mogącej naruszyć stateczność klifu, obligatoryjnie należy wykonać badania jego stateczności;
- d) nie dopuszczać do zwiększania powierzchni obszarów z obiektami bazy noclegowej, w szczególności stanowiących mobilną bazę noclegową tj. miejsca biwakowe, campingowe, karawaningowe itp.,
- e) nie wykonywać otworów wiertniczych oraz wierceń udarowych w sposób mogący wywołać procesy osuwiskowe oraz wpłynąć na zmianę stateczności klifu,
- f) elementy systemu infrastruktury technicznej wykonywać w sposób niepowodujący zwiększenia zagrożenia wystąpienia osuwisk;
- g) nie odprowadzać wód opadowych i roztopowych w kierunku rezerwatu.”

przeredagowano i obecnie § 7 niniejszego zarządzenia otrzymał brzmienie:

„§ 7. Wskazuje się wymagania ochrony przyrody konieczne do uwzględnienia w ustaleniach planu ogólnego gminy Władysławowo¹⁵⁾ i miejscowych planach zagospodarowania przestrzennego, planie zagospodarowania przestrzennego województwa pomorskiego oraz planów zagospodarowania przestrzennego morskich wód wewnętrznych, morza terytorialnego i wyłącznej strefy ekonomicznej dotyczące eliminacji lub ograniczenia zagrożeń wewnętrznych lub zewnętrznych.

- 1) Uwzględnić aktualny przebieg granicy rezerwatu oraz obecność jego otuliny⁴⁾;
- 2) nie lokalizować nowych obiektów i urządzeń budowlanych (w tym tymczasowych, niezwiązanych trwale z gruntem) na plaży nadmorskiej wzdłuż całej długości rezerwatu, tj. obszar plaży pomiędzy współrzędnymi geograficznymi od punktu zachodniego 18°19'51,432"E 54°50'2,89"N do punktu wschodniego 18°20'40,209"E 54°49'39,377"N (punkty zaznaczone na załączniku graficznym -załącznik nr 4);
- 3) nie wprowadzać nowej zabudowy, obiektów budowlanych, obiektów tymczasowych, sanitariatów itp. w odległości 200 m od południowej granicy klifu (wskazane na załączniku graficznym- załącznik nr 4). Zapis nie dotyczy ustaleń w obowiązujących miejscowych planach zagospodarowania przestrzennego, a także obszarów dla których zostały wydane ostateczne orzeczenia administracyjne oraz inne akty prawne obowiązujące w dniu wejścia w życie niniejszego zarządzenia, a także praw nabytych dopuszczających zabudowę według stanu obowiązującego na dzień wejścia w życie niniejszego zarządzenia;
- 4) utrzymać dotychczasowe przeznaczenie terenów według ewidencji gruntów w odległości 200 m od południowej granicy klifu (wskazane na załączniku graficznym- załącznik nr 4) bez możliwości zmiany ich funkcji na powodujące zwiększenia antropopresji, w tym nie lokalizować obiektów niezwiązanych trwale z gruntem oraz tymczasowych obiektów usługowo-handlowych (sezonowych, rozbieralnych) o przeznaczeniu handlowo-gastronomicznym, sportowo-rozrywkowym, sanitariatów. Zapis nie dotyczy ustaleń w obowiązujących miejscowych planach zagospodarowania przestrzennego, a także obszarów dla których zostały wydane prawomocne orzeczenia administracyjne oraz inne akty prawne obowiązujące w dniu wejścia w życie niniejszego zarządzenia, a także praw nabytych dopuszczających zabudowę według stanu obowiązującego na dzień wejścia w życie niniejszego zarządzenia;
- 5) w otulinie rezerwatu:

Projekt

- a) zachować istniejące grunty zadrzewione w odległości 50 m od granicy rezerwatu według stanu na gruncie, na dzień wejścia w życie niniejszego zarządzenia, za wyjątkiem gruntów przewidzianych na funkcje terenów komunikacji (poszerzenie dróg, ścieżki piesze i rowerowe),
 - b) ograniczenie lokalizacji miejsc kempingowych, biwakowych, karawaningowych itp. wyłącznie do miejsc/obiektów już istniejących bez możliwości ich dalszej rozbudowy poza tereny dotychczas przeznaczone na ten cel w miejscowych planach zagospodarowania przestrzennego obowiązujących lub wydanych decyzjach o warunkach zabudowy oraz bez możliwości wyznaczania nowych terenów dla takiej funkcji;
 - c) elementy systemu infrastruktury technicznej wykonywać w sposób niepowodujący zwiększenia zagrożenia wystąpienia procesów osuwiskowych;
 - d) nie odprowadzać wód opadowych i roztopowych w kierunku rezerwatu.
- 6) Wymagania ochrony przyrody o których mowa w § 7 nie dotyczą:
- a) wykonywania działań związanych z bezpieczeństwem powszechnym;
 - b) wykonywania zadań z zakresu obronności kraju w przypadku zagrożenia bezpieczeństwa państwa;
 - c) realizacji inwestycji celu publicznego.”

Ponadto zaznaczamy, że opaska betonowa jako budowla hydrotechniczna nie stanowi obszaru plaży.

Projekt planu został przesłany w celu zaopiniowania Radzie Miejskiej Władysławowa (pismo nr RDOŚ-Gd-WOC.6202.3.2024.MaK.3 z dnia 11.09.2024 r. z prośbą o pilną opinię. Na wyrażenie opinii wskazano termin do 26.09.2024 r., z uwagą, że niezaopiniowanie projektu w wyznaczonym czasie zostanie uznane za brak uwag do przesłanego projektu zarządzenia.....

Projekt planu został zaopiniowany przez Generalną Dyрекcję Ochrony Środowiska

Projekt zarządzenia został uzgodniony w trybie art. 59 ust. 2 ustawy z dnia 23 stycznia 2009 r. o wojewodzie i administracji rządowej w województwie (tj. Dz. U. z 2023 r. poz. 190) z Wojewodą Pomorskim

Przygotowała: Marta Kuczyńska- tekst
Agata Ptasznik - mapy